



Klíčovou dírkou

aneb
jak se orientovat v procesu
provázení pěstounských rodin



děti
patří
domů

první vydání

text © Mgr. Lenka Patočková, Mgr. Karolína Kubicová, Mgr. Adéla Bodo Novotná, 2019

odborný metodik MUDr. Dagmar Zezulová

odborná korektura Mgr. et Mgr. Ria Černá

jazyková korektura Ludmila Ondráčková

ilustrace Lukáš Daniš

grafika, sazba Daniel Zezula

vydavatelství powerprint, Praha

tisk powerprint s.r.o., Brandejsovo nám. 1219/1, 165 00 Praha – Suchdol

www.publikace24.cz

ISBN 978-80-7568-161-4

rok vydání 2019





Klíčovou dírkou

aneb

jak se orientovat v procesu provázení pěstounských rodin

Odborný materiál pro začínající klíčové pracovníky provázející pěstounské rodiny a děti.

Text je dobrou praxí klíčových pracovníků Děti patří domů, z. s.

Tento materiál slouží jako studijní podklad pro kurz *Klíčovou dírkou – aneb jak se orientovat v práci klíčového pracovníka*. Vznikl za podpory Nadačního fondu J+T a Nadace Veolia v rámci projektu Provázení pěstounů jako dlouhodobý proces – klíčoví pracovníci Děti patří domů, z. s. předávají zkušenosti dál 2018.

OBSAH

Seznam používaných pojmů a zkratk	8
Slovo úvodem	9
Děti patří domů	10
Příprava a osobnost klíčového pracovníka	12
Klíčový pracovník jako voják v první linii	12
Vzdělávací plán, intervize a supervize	13
Osobnost klíčového pracovníka	14
Témata pěstounské péče	16
Pěstounská péče (tzv. dlouhodobá)	16
Pěstounská péče na přechodnou dobu (tzv. krátkodobá)	18
Attachment – teorie citové vazby	18
Specifika dětí s raným traumatem	20
Právní termíny	23
Před uzavřením Dohody	26
Zájemci o PP	27
Rodina před/po přijetí dítěte	28
Přechod rodiny z jiné organizace	32
Dohoda o výkonu pěstounské péče	33
Prvokontakt a představení Dohody o výkonu pěstounské péče	34
Podpis Dohody o výkonu pěstounské péče	35
Založení spisu	36
Začátek provázení	37
Individuální plán ochrany dítěte	37
Plánování průběhu pobytu dítěte v PP aneb cílování práce s rodinou	40
Mapování rodinné situace	43
Práva a povinnosti	43
Vzdělávací plán	47
První setkání s dítětem	48
Státní příspěvek	51
Dávky pěstounské péče	52
Vedení spisu	56

Průběh provázení	58
Návštěvy v rodině	59
Kontakt s biologickou rodinou	60
Základní techniky práce s dítětem	65
Spolupráce s OSPOD	69
Krizе v rodině	71
Ukončení provázení	73
Ukončení z důvodu zletilosti dítěte	73
Ukončení z důvodu změny organizace	76
Ukončení z důvodu rozhodnutí soudu/krajského úřadu	77
Pěstounská péče na přechodnou dobu	78
Lhůty v PPPD	79
Právní aspekty pěstounské péče na přechodnou dobu při předávání dítěte	81
Přijetí dítěte do rodiny	84
Průběh PPPD	86
Plánování přemístění dítěte	89
Odpočinek, revitalizace, zhodnocení průběhu PPPD a období pohotovosti	101
Seznam doporučené literatury	104
Příloha č. 1 – Otázky z tabulky mapování a cílování	106
Příloha č. 2 – Zpráva o provázení pěstounů	107
Příloha č. 3 – Zletilost dítěte v pěstounské péči – vzor	108
Příloha č. 4 – Vzorek ukončení dohody ze strany organizace	110

„Protože jsem poznal trýzeň žíznivé touhy, chtěl bych vykopat studnu, z níž by mohli pít i jiní.“

— Ernest Thompson Seton

Seznam používaných pojmů a zkratk

DPD	Děti patří domů, z. s.
KP	klíčový pracovník/pracovnice
ÚP	úřad práce
KÚ	krajský úřad
NRP	náhradní rodinná péče
DO	doprovázející organizace
OSPOD	orgán sociálně-právní ochrany dětí, ve většině případů myšlen místně příslušný úřad dítěte nebo pěstouna, jde o konkrétní sociální pracovníci/pracovníka dítěte nebo pěstouna
SPOD	sociálně-právní ochrana dětí, nejčastěji oddělení SPOD na daném úřadě nebo pověření k SPOD (pověření umožňující organizaci vykonávat služby pro ohrožené děti)
ZSPOD	Zákon o sociálně-právní ochraně dětí 359/1999 Sb.
IPOD	individuální plán ochrany dítěte, který vypracovává sociální pracovníce dítěte (někdy i ve spolupráci s KP), a který stanovuje cíle práce s dítětem na daný rok a úkoly vyplývající pro jednotlivé strany
pěstoun	zahrnuje jak dlouhodobé pěstouny a poručníky (osoby pečující), tak i pěstouny na přechodnou dobu (osoby v evidenci), pokud není uvedeno jinak
PP	pěstounská péče – zahrnuje dlouhodobou pěstounskou péči, poručenskou péči, příbuzenskou péči a případně i předpěstounskou péči, není-li uvedeno jinak
PPPD	pěstounská péče na přechodnou dobu
Dohoda	dohoda o výkonu pěstounské péče
NP	noví pečovatelé
PPD	pěstoun na přechodnou dobu
PO	předběžné opatření
PM	právní moc

Slovo úvodem

Milí čtenáři,

dostávají se vám do rukou skripta shrnující informace, které bychom sami při nástupu na pozici klíčového pracovníka uvítali. Vzhledem k tomu, že neexistuje studijní obor, který by se specializoval na pozici klíčového pracovníka, je nutné dobré zaškolení. K tomuto by měla předkládaná skripta přispět.

Rozhodli jsme se informace sepsat z pohledu procesu, do kterého se klíčový pracovník v rámci své práce dostává tak, aby se v něm mohl lépe orientovat.

Informace uvedené ve skriptech jsou dobrou praxí klíčových pracovníků Děti patří domů, z. s. Nepředstavují tak ucelený výčet všech možností, ale především těch, se kterými se často setkáváme a v praxi je řešíme. Také není naším cílem představit vám ideální variantu procesu provádění, ale běžnou praxi, se kterou se setkáváme a považujeme za důležité vás s ní seznámit.

Pro zjednodušení používáme v textu běžně užívané zkratky. Ty jsou uvedeny na vedlejší stránce, kam se můžete v případě potřeby vrátit.

Děti patří domů

Děti patří domů, z. s. je nezisková organizace s více než desetiletou tradicí poskytující služby pěstounům a dětem vyrůstajícím v náhradní rodinné péči. Hlavní činností je provázení pěstounskou péčí. K těm dalším, a neméně důležitým, patří pořádání integrovaných pobytů pro děti, vzdělávací a osvětové aktivity. Významnou a hojně využívanou službou je také poradenství k náhradní rodinné péči a hostitelství. Posláním organizace bylo od počátku podporovat a rozvíjet náhradní rodinnou péči a hostitelskou péči v České republice, s hlavním cílem naplnit právo a potřebu dětí prožívat dlouhodobý citový vztah se “svými lidmi”. Jednoduše děti patří domů, do rodin. Organizace působí především ve Svitavách, kde má sídlo, a pak také v Teplicích, kde má externí kancelář. Pověření k SPOD¹ máme pro Pardubický, Ústecký, Středočeský, Jihomoravský, Olomoucký, Královéhradecký kraj a pro Hlavní město Praha. Provázíme průměrně 70 rodin, počet se rok od roku mírně mění.

Jak už jsme zmiňovali výše, provázení je pro nás stěžejní službou, proto klademe velký důraz na jeho kvalitu. V naší práci se odráží nejen naše osobnosti a dovednosti, ale také principy práce, ze kterých vycházíme. Pro lepší představu je přikládáme:

1. Nejlepší zájem dítěte je naším předním hlediskem pro rozhodování ve všech našich činnostech.
2. Přístupujeme s respektem ke každému dítěti, pěstounovi a ostatním.
3. Chováme se přátelsky a osobně jak k dětem, tak k pěstounům, jakož i kolegům a partnerům.
4. Jsme odborníci, kvalita a komplexnost služeb je pro nás více než kvantita a jednorázovost.
5. Podporujeme rozvoj a pozitivní změnu. Věříme, že změny patří k životu a život patří k naší organizaci.
6. Jsme transparentní v pracovních postupech, finanční situaci i transakcích.
7. Slušnost, zodpovědnost a sebereflexe. Dodržujeme etický kodex, mlčenlivost a z našich morálních hodnot vytváříme firemní kulturu.

¹ stav k roku 2019

8. Používáme zdravý rozum. Zdravý selský rozum a intuice je často víc než tisíc příruček.

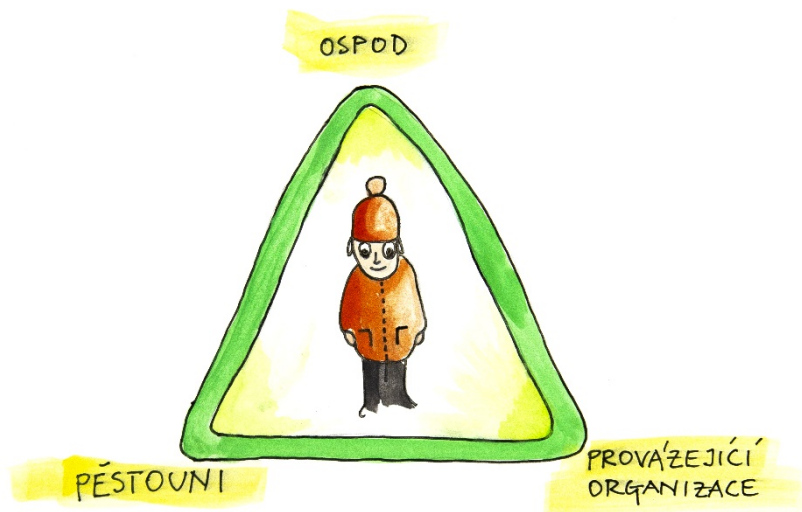
Jsme také součástí různých pracovních skupin (např. Pracovní skupina pro transformaci péče o děti, Pracovní skupina pro vyhledávání pěstounů v Pardubickém kraji) a jsme velmi otevřeni šíření dobré praxe.

Na začátku je množství informací zahlcující, šíře znalostí, které musí klíčový pracovník obsáhnout, je velká. Přejeme si, aby vám tyto informace napomohly ve snadnější orientaci v práci klíčového pracovníka.

Na závěr chceme říct jednu z nejdůležitějších informací těchto skript – děti prostě patří domů. Ke svým blízkým lidem a je nám jedno, jestli to je biologický rodič, příbuzný nebo pěstoun. Důležité je, že každé dítě má právo na to mít svého člověka a vyrůstat v rodině.

kolektiv autorek

Příprava a osobnost klíčového pracovníka



Klíčový pracovník jako voják v první linii

V celém systému NRP je KP ten, kdo je pro pěstouny hlavním představitelem celého systému. Je jako voják nasazený v první linii, kde musí často zpracovávat frustraci pěstounů z nastavení, fungování a praxe sociálně-právní ochrany dětí. V roce 2013, kdy vstoupila v platnost novela zákona o sociálně-právní ochraně dětí, nastala pro mnoho dlouhodobých pěstounů velká změna. Po tolika letech, kdy si pěstouni museli poradit víceméně sami, se najednou na jejich prahu objevil KP, který je měl provázet a zároveň vykonávat dohled nad výkonem PP. Nebyly to snadné začátky pro obě strany. Troufáme si říci, že za těch šest let se situace výrazně posunula a pěstouni už nevnímají KP jako ohrožení, ale jako podporu a pomoc při jejich

nelehkém poslání. A KP už nasbírali dostatek zkušeností a věříme, že jsou jim opravdu oporou.

Vzhledem k tomu, že neexistuje studijní obor, který by připravil hotového klíčového pracovníka, leží stěžejní zaučení na organizaci. KP by měl mít vzdělání dle zákona č. 359/1999 Sb. § 49a – tedy vysokoškolské nebo vyšší odborné ve vyjmenovaných oborech, případně 200 h akreditovaných vzdělávacích kurzů pro sociální pracovníky dle zákona o sociálních službách. V Pardubickém kraji² pak při schvalování odborné způsobilosti klíčového pracovníka DO vycházejí z vyjádření MPSV, kdy od 1. 1. 2017 je odborná způsobilost posuzována dle § 110 odst. 4 zákona o sociálních službách³. Předchozí možnost doplnit si vzdělání 200 h akreditovaných kurzů platila pouze pro přechodné období 2013 – 2016.

Vzdělávací plán, intervize a supervize

Další vzdělávání je zajištěno ZSPOD. KP má povinnost se stejně jako pěstouni vzdělávat v rozsahu 24 h ročně. Tato praxe kopíruje povinnost sociálního pracovníka dle Zákona o sociálních službách. Vzdělávání si každý pracovník ve spolupráci s odborným garantem provázení plánuje na začátku roku v souladu s jeho profesními potřebami. To zaznamenává do vzdělávacího plánu. Seznam zahrnuje i přečtenou literaturu.

Na práci KP jsou kladeny poměrně vysoké nároky. Potřebuje se orientovat v trojúhelníku pěstouni – OSPOD – DO, zprostředkovávat komunikaci mezi pěstouny, dítětem a dalšími subjekty. Často je potřeba řešit citlivá témata, která vzbuzují na různých stranách emoce. Práce KP je zkrátka práce s lidmi a především dětmi. Je potřeba být si vědom jak svých profesních dovedností, tak svých slabých míst a osobních témat, které se mohou do práce KP promítat. K tomu, aby s nimi uměl KP pracovat, slouží intervize a supervize.

Intervize probíhá v rámci organizace na setkání klíčových pracovníků s odborným garantem provázení (v některých organizacích má tuto roli koordinátor provázení).

² Schválení odborné způsobilosti konkrétního KP uděluje krajský úřad, který vydal DO pověření k SPOD. Každý kraj tak má své odlišnosti v různých postupech a je potřeba se informovat u toho svého na konkrétní záležitost.

³ Zákon č. 108/2006 Sb.

Pracovníci mohou mimo jiné sdílet své zkušenosti ze spolupráce s OSPOD nebo rodinami a poskytnout si cenné pohledy na situace, které ve své praxi řeší. Práce v týmu je nesmírně důležitá, protože KP tráví většinu času samostatnou prací. Ta bývá často velmi emočně náročná. Prosté sdílení v týmu dalších KP může působit velmi úlevně a jako prevence syndromu vyhoření. Práci v týmu lze také vytežit po odborné stránce, kdy může vést k profesnímu růstu, k inspiraci ostatních KP v jejich vlastní práci s rodinou, ke sdílení dobré praxe a nových metodických poznatků. Pro organizaci může být práce v týmu i jistou formou kontroly, jak KP odvádí svou práci.

Naší dobrou praxí je mít na setkání KP prostor pro to vyzkoušet nějakou techniku, kterou používá KP v rodině při práci s dítětem. Benefit je na obou stranách – vyzkoušet si zadání techniky, následně s ní pracovat a dostat na své vedení zpětnou vazbu, a na straně druhé být účastníkem a techniku si prožít. Tento prožitek bývá nejen seberozvojový, ale také nepostradatelný v praxi – díky tomu pracovník ví, na co se může ptát, co může technika způsobit. Podrobněji se o technikách práce s dítětem můžete dočíst v kapitole Průběh provázení v části Základní techniky práce s dítětem.

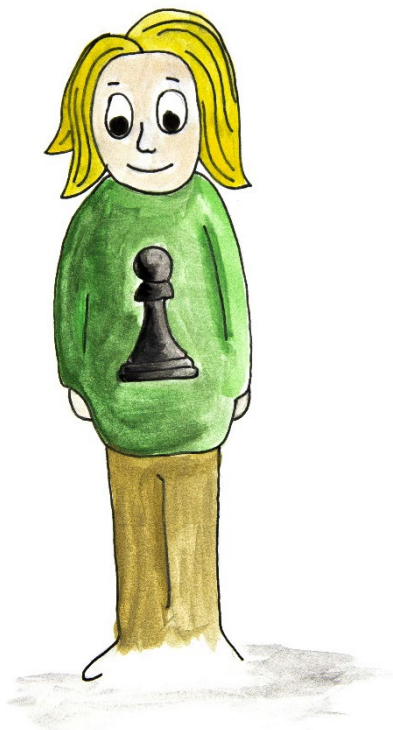
Supervize je individuální setkání pracovníka se supervizorem, frekvence supervize je dána standardy DO (v DPD jednou za 4-6 týdnů, v odůvodněných případech může pracovník požádat o supervizi navíc). Výhodou tohoto setkání je odstup supervizora od organizace a tématu a poskytnutí nezaujatého úhlu pohledu.

Osobnost klíčového pracovníka

Osobnost KP je pro práci jak jinak než klíčová. Získané vzdělání a dovednosti jsou dobrým základem. To, co však na péstouny působí nejvíce, je naše osobnost. *Jakou máme míru empatie? Jakou máme schopnost odstupu? Jak pracujeme se svými emocemi i s emocemi těch druhých? Co nás znejišťuje? Ohrožuje? Čeho se v kontaktu s péstouny/dítětem/sociální pracovníci obáváme? V čem se cítíme silní? Jak umíme navázat důvěru? Jakou máme míru sebereflexe?* V průběhu prvních dvou let KP hledá svůj styl práce, inspiruje se u kolegů, vstřebává nové informace a první zkušenosti z rodin, aby nakonec vše integroval a vytvořil si svůj jedinečný styl práce, postavený na vlastních silných stránkách.

Jako jeden z důležitých bodů vnímáme i motivaci KP k provázení. Stačí, aby si zkusil sám odpovědět na otázku – *Proč chci tuto práci dělat? Jaký mám postoj k pěstounství? Jak se stavím k lidem, kteří týrali své děti/kteří své děti opustili? Jaký mám vztah k autoritám (pracovnice na OSPOD, aj.)?* Mnohdy sami ve svých životech a rodinách prožíváme náročné situace, které mohou mít vliv i na naši práci – na samotné pěstouny nebo děti. Nebo se dříve či později setkáme v praxi s nějakým dítětem, které bylo svými blízkými lidmi týráno nebo zneužíváno. To vše nám může zabrnkat na nějaké citlivé místo nebo nezpracované téma. Zásadní je využívat intervizi, supervizi, učit se na sobě pracovat (dostatečná sebereflexe) a včas si říci o podporu týmu. Pokud je intenzita otevřeného tématu příliš silná, je vhodné vyhledat terapii a téma si zpracovat s odborníkem. Jen neustálou prací na sobě si můžeme zvyšovat svou profesionalitu a odbornost.

Nikdo učený z nebe nespádl a nikdo ani neočekává, že člověk bude hotovým KP hned po zaučení. Všechny nastudované informace je potřeba zažít a vytvořit si z nich vlastní zkušenost. Tak jako jsou rozdílné děti, jsou rozdílní i pěstouni a jejich motivace k pěstounství, a stejně tak je i živý samotný systém péče o ohrožené děti. Každý kraj funguje trochu jinak, vyžaduje od KP jiné věci, a to je potřeba přijmout a brát jako prostor k neustálému učení.



Témata pěstounské péče

Pěstounská péče (tzv. dlouhodobá)

Dítě je svěřeno do péče pěstounů soudem na předem neznámou dobu. V mnoha případech však dítě setrvává v péči pěstounů až do jeho zletilosti, protože rodiče dítěte nemohou, neumějí nebo nechtějí převzít dítě do své péče. Práva a povinnosti pěstounů jsou upraveny ZSPOD. Tito pěstouni prošli odbornou přípravou pro zájemce o NRP. Výjimkou se mohou stát ti pěstouni, kteří měli dříve dítě v hostitelské péči nebo mají jiným způsobem vytvořený vztah ke konkrétnímu dítěti - např. příbuzní. Ti rovnou žádají soud o svěřeni dítěte do PP a přípravou pro zájemce tak neprocházejí.

Předpěstounská péče⁴

Dítě může být před rozhodnutím soudu o svěřeni dítěte do PP dočasně svěřeno soudním rozhodnutím do péče osoby, jež má zájem stát se pěstounem a zároveň splňuje zákonem dané podmínky. Toto rozhodnutí má trvání 3 měsíce od nabytí právní moci. Pokud nebude v tomto období podán návrh na svěřeni dítěte do péče, předpěstounská péče zaniká.

Příbuzenská PP

Podmnožinou těchto “klasických” pěstounů je poměrně velká skupina příbuzenských pěstounů, kdy PP může vykonávat osoba dítěti příbuzná. Nejčastěji se jedná o prarodiče, případně o tetu/strejdu nebo staršího sourozence (pro přehlednost textu budeme nadále používat pouze variantu prarodiče).

Velkou výhodou této varianty PP je, že dítě je v rodině kontinuálně, neztrácí kontakt se svými kořeny a blízkými lidmi. Jeho prarodiče “jen” změni status na pěstouny, mají nárok na odměnu pěstouna, dítě na úhradu potřeb dítěte. Začnou jim také platit jejich práva a povinnosti (viz kapitola Začátek provázení, část Práva a povinnosti pěstounů).

⁴ MPSV, Formy náhradní rodinné péče, <https://www.mpsv.cz/cs/14501>

Nabízí se otázka, proč by vlastně příbuzní dítěte měli mít možnost stát se jeho pěstouny. Podle Občanského zákoníku mají prarodiče, případně další vzdálenější příbuzní, vyživovací povinnost⁵. Mnohdy je však pro prarodiče péče o dítě finančně (a často i fyzicky a jinak) náročná – jsou vyššího věku, nemají už příjem z vlastní pracovní činnosti, mohou být i fyzicky indisponováni. Z toho důvodu je od 1. 1. 2014 možné pro prarodiče jakožto pěstouny získat odměnu pěstouna pouze v případech hodných zvláštního zřetele. To upravuje příslušný paragraf ZSPOD⁶.

Jak je napsáno výše, velkou výhodou, ale současně i nevýhodou příbuzenské PP je, že dítě setrvává v rodině, kde mohou (a nemusí) pokračovat patologické vztahy, konfliktní situace, prarodiče mohou cítit vinu nebo selhání za chování vlastního potomka a mohou mu i nadále ustupovat nebo jej omlouvat. To pak může komplikovat vztah s dítětem a následně celou práci KP. V praxi se setkáváme s tím, že KP trvá zpravidla dvakrát delší dobu, než naváže s pěstouny důvěrný vztah. Často bývá pro KP rodinný systém nepřehledný a spolupráce je tím zatížena. Příbuzní v roli pěstounů neprošli žádnou přípravou pro žadatele o PP (pouze psychologickým posouzením), a to je zřejmě největším důvodem těchto obtíží.

Tématu příbuzenské PP se věnuje obsáhlý článek Kateřiny Krtičkové na webu Šance dětem.⁷ Odkazujeme také na metodiku *Dítě ve výchově příbuzných* organizace Rozum a cit⁸ nebo metodiku Nadačního fondu JT *Náhradní rodinná péče vykonávaná příbuznými dítěte*⁹. V druhé zmíněné metodice jsou velmi dobře rozepsané také výhody a rizika příbuzenské PP. Také MPSV vnímá rizika příbuzenské PP a je možné, že podmínky pro její výkon doznají změn.

⁵ Občanský zákoník č. 89/2012 Sb., Část 2. Rodinné právo, Hlava II. Příbuzenství a švagrovství, Oddíl 3 Rodič a dítě, § 910, odst. 2 a 3.

⁶ § 47j, odst. 3 ZSPOD

⁷ KRTIČKOVÁ, Kateřina a SIRIUS. Příbuzenská pěstounská péče [Dítě mimo vlastní rodinu]. In: *Šancedětem.cz* [online]. Praha: Sirius, 2011-, publikováno: 28. 7. 2014, aktualizováno: 17. 4. 2017 [cit. 2017-07-25]. ISSN 1805-8876. Dostupné z: <https://www.sancedetem.cz/cs/hledam-pomoc/rodina-v-problemove-situaci/dite-mimo-vlastni-rodinu/pestounska-pece/pribuzenska-pestounska-pece.shtml>. Zdroj: <https://www.sancedetem.cz/srv/www/content/pub/cs/odborna-knihovna/pribuzenska-pestounska-pece-dite-mimo-vlastni-rodinu-36724.html>

⁸ Dítě ve výchově příbuzných: <http://www.knihovnanrp.cz/wp-content/uploads/2017/01/dite-ve-vychove-pribuznych.pdf>

⁹ Nadační fond JT, *Náhradní rodinná péče vykonávaná příbuznými dítěte*, <http://www.knihovnanrp.cz/wp-content/uploads/2017/03/publikace-158.pdf>

Pěstounská péče na přechodnou dobu (tzv. krátkodobá)

Jedná se o PP ohraničenou na dobu určitou, nejdéle však na 1 rok¹⁰. V praxi se bohužel objevují i případy, kdy je dítě u přechodných pěstounů déle. I tyto případy však musí upravit soud. Přechodná doba slouží biologickým rodičům, aby si upravili podmínky pro návrat dítěte. V případě, že se tak nestane, je dítě umístěno do dlouhodobé pěstounské péče (případně adopce, je-li dítě právně volné). PPPD je často označována jako profesionální PP, a to z důvodu, že jeden z pěstounů je doma připraven kdykoliv přijmout dítě (tzn. nemá jiný pracovní úvazek). Z pohledu Zákoníku práce se však o profesi jako takovou nejedná. Zákon tyto osoby vede jako osoby v evidenci a náleží jim odměna dle § 47j ZSPOD. Tato odměna je považována za příjem ze závislé činnosti a podléhá zdanění. Doba pobírání této odměny se započítává jako doba účasti na pojištění a podle § 27 Zákona o důchodovém pojištění¹¹ se považuje pro účely tohoto zákona jako výdělečná činnost.¹²

Attachment – teorie citové vazby

K tématu dětí v NRP se úzce vztahuje i téma attachmentu. Děti, které prošly ústavní výchovou, mívají mimo jiné i narušenou vztahovou vazbu. To se děje v prvních letech dítěte, kdy jim chybí dostatečná odezva na jejich potřeby od jedné stálé pečující osoby. Takové dítě nemá důvěru v okolní svět, chápe se jako špatné, “nehodné” zájmu. Malinké děti bývají apatické, neprojevují své emoce.

Každý jedinec je ve svém raném dětství formován vztahy s jeho blízkými lidmi. Definující je vztah s matkou (nebo jinou stálou pečující osobou). Pokud tato osoba adekvátně reaguje na potřeby dítěte, chápe dítě svět jako bezpečné místo a jeho důvěra v něj roste. Dítě je přirozeně zvědavé a postupem času dokáže navazovat blízké vztahy. Této vazbě se říká bezpečná. Další tři typy citové vazby se řadí mezi tzv. nejistou vazbu a dále se dělí na:

¹⁰ § 27a, odst. 9 ZSPOD

¹¹ Zákon o důchodovém pojištění č. 155/1999 Sb.

¹² Materiály MPSV: Odměna pěstouna ve vztahu k nemocenskému a důchodovému pojištění: <https://www.mpsv.cz/files/clanky/14777/Odmena.pdf>

- *vyhýbavý typ*: dítě se díky odmítavým projevům matky naučí ne-projevovat své emoce, především křik a pláč
- *úzkostný typ*: vzniká díky projevům matky, které nejsou před-vídatelné a konzistentní, dítě pak projevuje své emoce přehnaně intenzivně
- *dezorganizovaný – dezorientovaný typ*: pro dítě je nejvíce ohrožující, protože vzniká zejména při týrání a zneužívání dítěte – bývá pro dítě bezpečná i ohrožující zároveň. Dítě je následkem toho chronicky úzkostné a opakuje podobné vzorce chování jako jeho pečující osoba

Vrtbovská zmiňuje také skupinu dětí, která nemá “žádný attachment”¹³. Označuje tak děti, které jsou opuštěny hned v počátku svého života a jsou umístěny v ústavní výchově. Specifikem je časté střídání personálu, tedy pečujících osob a nemožnost vytvořit si bezpečnou vazbu. Děti se s tímto počátečním hendikepem velmi lehce upínají na kohokoliv, sahají po rychlých požitcích, vytvářejí povrchní vztahy. O kousek níže se věnujeme popisu chování dětí, které prošly raným traumatem, tj. mají poruchu citové vazby.

Je důležité, aby pěstouni tomuto tématu porozuměli a měli tak pro děti, o které pečují, pochopení a zároveň jim dokázali pomoci. Na trhu se vzděláváním pro pěstouny i KP je dostatek kurzů zaměřených na toto téma (např. Natama, o. p. s., Amalthea, z. s., slovenský Návrat, o. z., aj.), které lze pěstounům v rámci jejich vzdělávání doporučit. V závěru skript jsou také v Seznamu doporučené a studijní literatury uvedené některé typy na odborné knihy, které téma blíže vysvětlují.



¹³ Vrtbovská, *O ztraceném dítěti a cestě do bezpečí*, Natama, Scan 2010, str. 28

Specifika dětí s raným traumatem¹⁴

U dětí s raným traumatem a deprivací se však často objevují i projevy, které mohou člověka překvapit. Pohybují se v různé škále a různé intenzitě, u některých dětí jsou výraznější, u jiných skoro jako by nebyly, navíc v různém dětském věku se můžeme potkat vždy s něčím trochu jiným. Velmi obecně však lze říci, že většina dětí má velké potíže se sebedůvěrou, hodně dětí má odchylky ve vývoji (opožděný psychomotorický vývoj, přeskočení některých fází, problémy s růstem apod.), mnoho dětí má také problémy s pozorností. Zde je výpis některých projevů, které se u dětí s raným traumatem a deprivací objevují častěji, než jsme zvyklí u ostatních dětí:

- **Specifika ve schopnosti udržet pozornost:** nedokáží se soustředit na jednu činnost, mají problém vydržet ve škole vnímat.
- **Specifika v aktivitě:** živost, někdy impulsivnost až divokost, příp. hyperaktivita nebo naopak pomalost až tendence nedělat nic, pasivita, případně hypoaktivita.
- **Specifika v kontaktu s druhými lidmi:** od enormní mazlivosti, narušování osobní zóny člověka, „věšení se po lidech“ a schopnosti odejít s každým takřkajíc za bonbón, až po výraznou ostražitost, plachost, rezervovanost, případně odmítání dotyku, pohazení, mazlení, a to i od nejbližších.
- **Kývání a bouchání hlavou nebo tělem** jako způsob uklidnění, uspávání, zahánění nudy, či reakce na zátěž – nejvíce je patrná u malých dětí, které se rytmicky kývají ze strany na stranu, případně bouchají hlavičkou do postýlky (až mají modřinu na hlavě či čele), rytmicky bouchají hlavou do polštáře apod. Navzdory tomu, že nejviditelnější jsou tyto projevy u dětí do 6 let, není výjimkou, že se objevují i u starších dětí, a to především v době při nebo po usínání, či před nebo při probouzení.

¹⁴ web DPD, <http://www.detipatridomu.cz/pro-zajemce/#jak-se-deti-projevuj>

- **Specifické potíže s vyjadřováním emocí:** od úrovně úplné apatie, kdy děti nejsou schopné nijak vyjadřovat své emoce (toto je časté po převzetí dítěte z kojeneckého ústavu, kdy některé děti nemají žádnou mimiku ve tváři, nedokáží se usmívat, ale ani plakat, protože jim chyběla odezva), až po afektivní záchvaty vzteku u starších dětí (rozhodí je třeba i maličkost, mohou být agresivní vůči věcem, či vulgární, vztek je zcela pohlcuje), protože neměly možnost naučit se emoce regulovat.
- **Přejídání se, brání a schovávání jídla** pod polštář, do peřináče, na dno skříně, kde zůstává i dlouhou dobu a časem hnije. Často se objevuje po příchodu z ústavu, nicméně mnohdy přetrvává celá léta. Jídlo je pro děti kompenzací za vše, co jim chybělo, má pro některé děti uklidňující charakter. Tato potřeba může také vycházet z rané zkušenosti častého hladu.
- **Strachy a úzkosti** často děti pohlcují a pro nás mohou být více či méně pochopitelné. Nejčastější je mezi dětmi strach ze tmy, z vody (ponoření hlavy), z mužů (ať už negativní zkušenost z rodiny nebo vzhledem k absenci mužů v ústavech), ale také například z broučků, z konkrétního jídla, ze psů, z neznámých předmětů. Strach je obava z něčeho konkrétního, často ovlivněná negativní zkušeností nebo dětskou představivostí (čarodějnice). Úzkost je obava z něčeho nekonkrétního, tzv. z ničeho. Úzkostné dítě se snaží připravit a má obavu ze všech možných problémů, které většinou nikdy nenastanou, což je obrovská zátěž pro jeho psychiku.
- **Tiky a neurotické projevy:** asi všichni známe kousání si nehtů, kůže, tiky u očí, ale i různé lupání prstů, mrkání, trhavé pohyby hlavou, posmrkávání apod.

- **Potřeba mít věci pod svou kontrolou** se může odrazit v tendenci některých dětí manipulovat s ostatními, vymyšlení si, lhaní či v účelovém chování. Někdy tato potřeba může být i příčinou agresivního chování či šikany, kdy se dítě v dětském kolektivu raději identifikuje s rolí agresora, který má věci ve svých rukou, než s rolí oběti, kterou už kdysi zažilo a vícekrát nechce.
- **Provokování** je také způsob, jak získat pozornost. Dětem s těžkou minulostí se příliš pozornosti nedostávalo, a tak se tendenčně mohou chovat tak, aby pozornost získaly, i když ne v jejich prospěch. Provokující děti, které navíc špatně rozumí a reagují v sociálních situacích, mohou mít problém s tím, že se stávají terčem šikany a obětí nejnepřátelivějších žertů vrstevníků.
- **Sexualizované chování** je oblast, kterou mnoho pěstounů neočekává. Děti mohou předčasně vyspívat, dívky mohou mít vyzývavé chování, které k jejich věku ještě nepatří. Lze se setkat, a to i u malých dětí, s masturbací nebo jinými projevy připomínající sexuální život (někdy děti napodobují jen to, co samy viděly, jindy jde o pocit uspokojení, případně získání pozornosti).
- **Braní věcí, krádeže** jsou projevy, které se také u přijatých dětí objevují častěji, než jsme zvyklí u dětí z běžných rodin. Obvykle jde o způsob kompenzace potřeb dítěte (hromadí si věci na tajném místě), nebo tendenci získat si kamarády (doma něco vzít a ve škole to rozdat a získat si kamarády), ale příčin může být mnohem více. I pro děti jsou tyto situace náročné a často se jim nedaří své chování ovládat, i když by chtěly.

Právní termíny

KP se bude ve své práci velmi často setkávat s různými právními pojmy a především lhůtami, které mají přímý vliv např. na možnost podepsat Dohodu, plánovat přemístění dítěte apod. Uvádíme přehled nejčastějších, se kterými se v praxi především ve fázi před a po přijetí dítěte setkáváme. Další jsou pak uvedeny v kapitole o PPPD.

Předběžné opatření

Předběžné opatření je rozhodnutí soudu, které slouží k rychlému zajištění bezpečí dítěte a k ochraně jeho práv. Vydání předběžného opatření musí být soudem vždy řádně odůvodněné a zjednodušeně je lze rozdělit na dva druhy lišící se tím, kdo podává návrh na vydání PO, a dobou, do které o něm musí soud rozhodnout.

“Pomalé” předběžné opatření (dle § 76, občanského soudního řádu)

Návrh na PO může podat jakákoliv fyzická osoba, která k tomu má opodstatněné důvody. Je nutné tyto důvody dostatečně popsat a vylíčit všechny skutečnosti, které ji vedly k podání návrhu na vydání PO. Soud je povinen se návrhem zabývat a rozhodnout do 7 dnů od řádného podání návrhu. PO je pak vykonatelné doručením všem účastníkům řízení, je dobré si na něm nechat vyznačit vykonatelnost (doložku vykonatelnosti, více o této vlastnosti rozhodnutí soudu níže) – následně je předběžné opatření (rozhodnutí soudu) řádně vykonatelné. Současně je nutné podat návrh na zahájení řízení ve stejné věci, jinak PO zanikne. Každé předběžné opatření je vydané pouze na omezenou dobu, po uplynutí této lhůty povinnost, která je v něm uvedena, zaniká, není-li nahrazeno novým PO nebo jiným rozhodnutím soudu.

“Rychlé” předběžné opatření (dle § 452, zákona o zvláštních řízeních soudních)

Jedná se o mimořádný institut, který má zajistit řešení situace dítěte, které se ocitlo ve vážném ohrožení. “Rychlé” PO může podat pouze pracovník OSPOD, a to jen v případech, kde je dítě vážně ohroženo na životě nebo zdraví (např. týrané a zneužívané dítě, dítě bez domova

apod.). Soud o tomto návrhu musí rozhodnout do 24 hodin, PO je vykonatelné jeho vydáním příslušným soudem a odvolání proti němu nemá odkladný účinek. Soud sám pak následně zahajuje řízení ve věci samé bez podání návrhu. Soud musí PO alespoň stručně odůvodnit v tom smyslu, že musí uvést, co tvrdí OSPOD ve svém návrhu, proč má soud tato tvrzení za osvědčená a proč tato tvrzení současně osvědčují, že se dítě ocitlo v nedostatku řádné péče, nebo je život dítěte, jeho normální vývoj nebo jiný důležitý zájem vážně ohrožen nebo byl vážně narušen. Soud v každém PO uvede důvody pro nařízení PO a dobu, po které PO trvá (např. 1 měsíc od vykonatelnosti). V případě, že jde o PO, kterým bylo dítě svěřeno do PPPD, může toto PO trvat i 3 měsíce. Rozhodující je, co je napsáno v PO.

Pozn.: Rodiče nezletilého dítěte, OSPOD, či opatrovník dítěte mohou kdykoli soudu navrhnout zrušení PO. O takovém návrhu musí soud rozhodnout bezodkladně, nejpozději do 7 dnů.

Nabytí právní moci

Nabytí právní moci je vlastností soudního rozhodnutí, která znamená, že rozsudek je neměnný. Neměnnost znamená, že rozsudek má závazné právní účinky. Např. rozhodnutí bylo doručeno všem účastníkům řízení, byly uplatněny odvolací lhůty, a tedy proti němu již nelze podat opravný prostředek (odvolání). “Rozsudek nabývá právní moci: dnem doručení tam, kde odvolání není přípustné; dnem následujícím po uplynutí odvolací lhůty, kde odvolání nebylo podáno či nebylo podáno řádně či včas; dnem doručení rozsudku odvolacího soudu, kde odvolání bylo podáno.”

Pro úplnost uvádíme, že při doručení soudního rozhodnutí je možné se do určité doby (v rodinněprávních věcech typicky do 15 dnů) odvolat, pokud tak nenastane, následujícím dnem po uplynutí lhůty k podání odvolání nabývá soudní rozhodnutí právní moci. Účastníci řízení se také mohou vzdát práva na odvolání, pak soudní rozhodnutí nabývá právní moci doručením.

Vykonatelnost

Vykonatelnost je vlastností soudního rozhodnutí, která zajišťuje možnost vynutit si plnění povinnosti i proti vůli druhé strany. Rozhodnutí je vykonatelné zpravidla po uplynutí lhůty plnění, ta bývá 3denní nebo i 15denní v případě vyklizení nemoovitosti. Pokud není v rozhodnutí uvedena lhůta plnění, pak je rozhodnutí vykonatelné, jakmile nabude právní moci.

Fikce doručení

Občas se může stát, že účastníci řízení (např. biologičtí rodiče) nejsou k zastížení a nejsou schopni si převzít rozhodnutí soudu. Aby bylo možné říci, že rozhodnutí bylo všem doručeno (kvůli nabytí právní moci rozhodnutí – viz výše), vytvořil si právní systém tzv. fikci doručení – když není adresát k zastížení, do schránky mu vloží lístek o tom, že má na poště uložené rozhodnutí ze soudu, a rozhodnutí je považováno za doručené, jestliže si adresát danou písemnost nevyzvedne do 10 dnů ode dne, kdy je písemnost připravena k vyzvednutí.

Tip pro pěstouny

Zpravidla nebýváme účastníky řízení, proto informace o jeho průběhu můžeme získat pouze od pěstounů (např. pro nás důležitá data, odkdy je dítě v péči pěstounů apod.). Vzhledem k tomu, že někteří biologičtí rodiče pěstounských dětí, kteří jsou často účastníky řízení, nejsou mnohdy k zastížení, nemůžeme si být jisti, kdy jim bylo soudní rozhodnutí doručeno a zda se proti němu neodvolali. Je dobré se v tomto případě obrátit přímo na soud, který rozhodnutí vydal. Na stránkách www.justice.cz si najedte na stránky konkrétního soudu, v kontaktech pak vyhledejte “informační centrum soudu” případně podatelnu, stačí pak nadiktovat spisovou značku a požádat o informaci, ke kterému dni nabylo rozhodnutí právní moci nebo z jakého důvodu se tak nestalo. Je možné se na podatelně soudu stavit i osobně a nechat si na rozhodnutí dát razítko s datem nabytí právní moci (a vykonatelnosti), lze tak učinit i poštou.

Před uzavřením Dohody

Mnoho pěstounů oslovuje DO ještě před přijetím dítěte. Děje se tak nejčastěji v případech, kdy hledají informace k procesu jak se stát pěstounem, co všechno dané rozhodnutí obnáší apod. Případně už jsou schválenými pěstouny a zajímají se o nabízené služby, podle kterých si konečnou DO vyberou.

Nejčastěji se na nás v poradně pěstouni jiných organizací (nebo adoptivní rodiče) obracejí s dotazem, jak řešit krizové situace. Jedná se především o kontakt s biologickou rodinou nebo výchovné problémy jejich dětí (krádeže, toulání), dvakrát nás také přímo žádali o realizování asistovaného kontaktu. Poměrně často se nám ozývají také s žádostí o možnost poslat své dítě na náš respitní pobyt. Občas se také ptají na kontakt na dobrého psychoterapeuta nebo jiného odborníka.



Úkoly KP v této fázi procesu provázení:

- mít jasno v druzích NRP a znát specifika jednotlivých druhů PP
- být orientován v procesu pro zájemce o PP a mít přehled o podmínkách k výkonu PP (umět nasměrovat pěstouny na konkrétní instituce, mít přehled o dávkách státní sociální podpory)
- umět připravit pěstouny a jejich okolí na přijetí dítěte
- být orientován v tématu dětí s raným traumatem, rozumět projevům jejich chování
- znát právní termíny a různé lhůty (soudních řízení, PO, vyjádření nezájmu apod.)

Pěstounství je jednou ze čtyř forem NRP (svěření dítěte do péče jiné fyzické osoby než rodiče, pěstounská péče, poručenství a osvojení). Při PP rodičům dítěte nezanikají jejich rodičovská práva ani vyživovací povinnost, pokud soud neurčí jinak. K jednotlivým druhům PP se můžete dočíst více na stránkách 15–17.

Zájemci o PP

KP by měl alespoň rámcově vědět, jak probíhá proces žádání o PP. Někteří zájemci nás oslovují zpravidla už na nějaké osvětové akci s tím, že již určitou dobu uvažují vzít si dítě do PP a ptají se, co pro to vlastně musí udělat. Proto je vhodné vědět, kam zájemce nasměrovat. Jednotlivé kroky, které je potřeba podstoupit¹⁵:

1. Zájemci musí zajít na místně příslušný sociální odbor, oddělení náhradní rodinné péče, a tam pracovníkům sdělit svůj záměr, získat další informace a převzít si formuláře k vyplnění.
2. V dalším kroku zájemci vyplňují formuláře o sobě, svých dětech, přidávají svou fotografii, potvrzení zaměstnavatele o svém příjmu, posudek lékaře, kopie občanských průkazů. K tomu zpravidla zájemci vyplňují formulář o svých představách o dítěti/dětech – věk, pohlaví, etnikum, případné zdravotní omezení či hendikepy.

¹⁵ Informace z webu DPD. Další informace na webu MPSV: <https://www.mpsv.cz/cs/14502>

3. Poté zájemce čeká návštěva sociální pracovnice v jejich bydlišti, její posudek je součástí jejich spisu.
4. Součástí posouzení zájemců je i psychologický posudek všech členů domácnosti, tzn. nejen partnerů, ale i dětí. Návštěva krajského psychologa bývá zpravidla na začátku procesu, uprostřed, a poté vždy na konci. Čekací doby bývají zhruba okolo 2 měsíců. Je dobré se informovat, jak je to v konkrétním kraji, kde mají zájemci trvalé bydliště.
5. Zájemce čeká také příprava na pěstounskou péči v celkové době 48 hodin pro dlouhodobé pěstouny, 72 hodin pro pěstouny na přechodnou dobu. Tato část je nejvíce různorodá z pohledu krajů. Někde jsou přípravy v rozmezí několika víkendů, jinde v rozmezí několika samostatných dní. Většinou jde o skupinovou přípravu, která může začít až se naplní minimální počet zájemců (zpravidla dvakrát ročně). Je dobré zájemce podpořit, ať se nebojí hodně se ptát během přípravy, ptát se jejich sociální pracovnice, psychologa, zatelefonovat na krajský úřad.
6. Na závěrečném posouzení psychologem se zájemci zpravidla dohodnou, jakým dětem jsou schopni poskytnout péči, zda prošli procesem s doporučením (případně zda jim doporučili odklad nebo je neschválili), kdy dostanou formální potvrzení o schválení. Pokud byli zájemci schválení, je dobré si domluvit schůzku s vybranou DO, zjistit, zda mají volnou kapacitu a mohou zájemce podpořit již v průběhu přijímání dítěte.

Rodina před/po přijetí dítěte

V tomto případě máme před sebou pěstouny, kteří prošli přípravou, jsou schválení a zařazeni do evidence. Nyní čekají, kdy budou vytipováni jako vhodná rodina pro konkrétní dítě. Aktivy (tzn. výběr dítěte do aktivní evidence) v Pardubickém kraji probíhají cca každý měsíc.

Většina pěstounů se už během příprav seznamuje s DO v okolí a rozhoduje se, s jakou z nich podepíše Dohodu, až jim bude svěřeno dítě do péče.

V tomto bodě má systém podpory pěstounů poměrně velkou mezeru. DO čerpají státní příspěvek na rodinu, a tedy její provázení od podpisu Dohody. Období před

podpisem bývá bohužel poměrně dlouhé a zároveň je velmi důležité. Je to čas, kdy si pěstouni vytváří důvěru s KP, protože spolu procházejí procesem od začátku, seznamují se s dítětem apod. S pěstouny tuto situaci probíráme, jsme jim k dispozici pro jejich konzultace. Mnohdy dojde k více než jedné schůzce. KP tak může pomoci rodině s rozhodnutím, zda skutečně může přijmout dítě, pro které byli pěstouni vytipováni. V systému NRP však pro tuto chvíli nejsme ukotveni. Ze státního příspěvku lze hradit pouze služby spojené s provázením rodiny¹⁶, se kterou máme uzavřenou Dohodu. Období před podepsáním Dohody je šedou zónou, rodině v tuto chvíli můžeme oficiálně poskytovat pouze poradenství, a to je nutné hradit z jiných zdrojů, než je státní příspěvek. Pokud by měla rodina zájem o nějaké další služby (např. vzdělávání) je nutné, aby si je uhradila sama, nelze je hradit ze státního příspěvku.

Příprava pěstounů na přijetí dítěte do rodiny

Před přijetím dítěte je vhodné s pěstouny probrat následující body a zjistit, jakou mají představu o příchodu dítěte a jestli promysleli různé možnosti. Pro inspiraci uvádíme otázky z našeho Manuálu provázení PP¹⁷:

- kdo bude s dítětem doma (pokud je mladšího věku), zda mají naplánováno, jak bude rodina ekonomicky zajištěna, poskytnout informace o všech dávkách (odměna, rodičovský příspěvek)
- jak budou vypadat první dny po přijetí dítěte? (kdo všechno bude doma, co se dá očekávat od dítěte, upozornit na omezení návštěv, velmi postupné zapojování nových prostor a osob pro dítě)
- pocit možné izolace od okolí?
- jak přijetí dítěte pozmění jejich čas na sebe samé (vědět, že zpočátku to může být náročné, umět si naplánovat v dohledné době možnost strávit čas pouze spolu jako partneři (např. až bude babička trochu sžitá s novým dítětem?)

¹⁶ Co všechno lze hradit ze státního příspěvku uvádí instrukce náměstkyně ministryně pro ochranu práv dětí a sociální začleňování č. 14/2014, https://www.mpsv.cz/files/clanky/19830/Ins_14_2014.pdf

¹⁷ Blahutová, M. *Manuál provázení PP*, DPD 2017, str. 43–45

- kdo a kdy se bude individuálně věnovat dětem, které v rodině již byly předtím?
- co by se mohlo stát nejhorsího?
- co by vám pomohlo v tuto chvíli?

Přijetí dítěte se samozřejmě netýká jen pěstounů a jejich nukleární rodiny, ale také příbuzných a přátel, kteří představují jejich širší rodinu. Ze stejného zdroje uvádíme i několik otázek, kterými může KP směřovat pěstouny k prozkoumání, jak mají téma přijetí pěstounského dítěte směřem k příbuzným:

- Jak často a jak hodně mluvíte o budoucím dítěti s vaší rodinou?
- Jak se na to rodina tváří? Kdo s tím má problém? Kdo se těší? (S kým budou moci sdílet?) Mají z něčeho strach?
- Kolik toho širší rodina ví o projevech deprivace? Kolik by o tom komu chtěli pěstouni říci?
- Otevřeli už otázku toho, jaký vztah by příbuzní k dítěti chtěli mít? Jak by chtěli být oslovení? (babičko, teto? nebo naopak spíše jméno?)
- Jak budou řešeny dárky? – Vánoce, svátky, narozeniny? Co od příbuzných očekávají pěstouni a co si myslí, že je pro ně akceptovatelné?
- Jak to bude s hlídáním dětí? Koho budou prarodiče hlídat? Jak často? Jen vaše biologické děti nebo i občas děti přijaté? Mají v tom dotyčné osoby jasno?
- Otázka návštěv po přijetí dítěte: proč je dobré dodržet tzv. “šestinedělí”? A proč nebudete chvíli jezdit na návštěvy a návštěvy přijímat. Jak to budete kompenzovat? Najdete si občas čas rodině alespoň zatelefonovat?
- Co by širší rodina potřebovala? Co byste od ní potřebovali vy? Je reálné si to navzájem sdílet?

A směrem k přátelům:

- Kdo jsou přesně pro nás nejdůležitější přátelé?
- Kolik toho vědí o našem záměru přijmout dítě?
- Jak moc tuší, že to po přijetí dítěte bude náročné?
- Jak často se stýkáte? Ví, že po přijetí dítěte je doba adaptace a návštěvy by měly být omezené? Rozumí tomu proč?
- Jaký mají názor na váš záměr přijmout dítě? Mají z něčeho strach?
- Jste domluveni, jak bude váš kontakt probíhat po přijetí dítěte?
- Jste schopni si naplánovat nějaký večer jen se svými přáteli? (třeba jen jednou v roce?)

V Manuálu provázení PP, který je ke stažení na našich stránkách¹⁸, je možné se dočíst také o přípravě biologických dětí v rodině. Doporučujeme k dalšímu prostudování.

V případě, že DO rodina osloví až po přijetí dítěte, postupuje KP tak, jak je popsáno v kapitole Začátek provázení. Hlavní důraz je pak v práci s rodinou kladen na podporu procesu přijetí a adaptace dítěte. Žádá-li si to rodina (nebo to KP vyhodnotí jako potřebné a rodině to navrhne), pak je může navštěvovat častěji než jednou za dva měsíce.

Velmi důležitým a náročným procesem může být adaptace dítěte v rodině. Je rozdíl, zda se jedná o miminko nebo starší dítě. I miminko, zvláště když přichází do rodiny z dětského centra (dříve kojenecký ústav), je ústavní péčí poznamenáno a může vykazovat různé deprivací projevů. U staršího dítěte se ústavní výchova bude projevovat jinak a deprivací projevů mohou být výraznější. Je dobré zmínit, že adaptace má různé fáze jak pro dítě, tak i pro rodiče/pěstouny. Pro přehlednost je uvádíme pouze výčtem, protože jsou jejich názvy vystihující. Zároveň odkazujeme k přečtení podrobností v knize *Pěstounská péče a adopce*¹⁹, kde je téma dobře a srozumitelně popsáno.

¹⁸ www.detipatridomu.cz/o-nas/#ke-stazeni

¹⁹ Zezulová, D. *Pěstounská péče a adopce*, Portál 2012, str. 39–48

Adaptační fáze u dítěte:

1. Poznávání
2. Uvolnění – testování stability
3. Přijetí

Adaptační fáze u rodičů/pěstounů:

1. Nadšení
2. Rozčarování
3. Smíření

Další informace k adaptační fázi naleznete také v kapitole Začátek provázení.

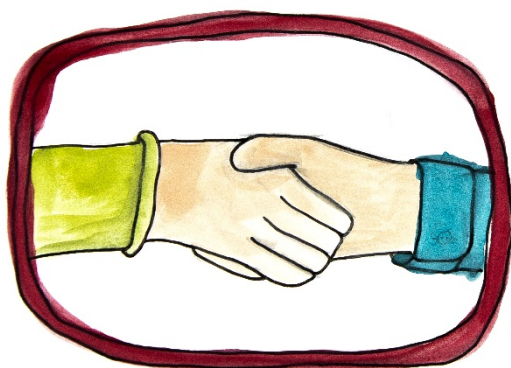
Přechod rodiny z jiné organizace

Pěstouni se přestěhovali nebo z jiného důvodu změnili DO. Jejich úkolem je podat výpověď Dohody k nějakému datu. Do třiceti dnů od termínu výpovědi jsou pěstouni povinni uzavřít dohodu novou. Úkolem DO je pak nahlásit na krajskou pobočku ÚP uzavření nové Dohody. Ideální je také vědět datum výpovědi předchozí Dohody (to se ale nemusíme vždy dozvědět).

Specifikum práce s touto skupinou spatřujeme v tom, že pěstouni mají odlišnou zkušenost s prací KP z jiné DO. To může na začátku spolupráce způsobovat nesoulad v jejich očekáváních. Např. z naší zkušenosti vidíme, že pěstouni nebývají příliš zvyklí na práci s dítětem o samotě, na používání různých rozvojových a projektivních technik apod. Je potřeba pěstouny i dítě s těmito postupy seznámit předem a být trpěliví v navazování důvěry.

Dohoda o výkonu pěstounské péče

KP se s pěstouny setkává ještě před podpisem Dohody, kdy představuje Dohodu a činnost DO. Úkolem KP je pak připravit návrh Dohody a předložit ho ke schválení kontaktní osobě na příslušném OSPOD. Následně Dohodu podepisují pěstouni a k tomu pověřená osoba DO. Dohoda je tak uzavírána mezi pěstouny a DO. Tato část tedy popisuje spolupráci KP se zájemci o provázení ve chvíli, kdy je s nimi možné uzavřít Dohodu.



Úkoly KP v této fázi provázení:

- uskutečnit prvokontakt se zájemci o provázení a představit Dohodu a činnosti organizace
- zjistit základní údaje o pěstounské rodině
- připravit návrh Dohody a zajistit jeho schválení ze strany příslušného OSPOD
- předložit schválenou Dohodu k podpisu pěstounům a pověřené osobě DO
- založit spis

Prvokontakt a představení Dohody o výkonu pěstounské péče

KP osloví pěstouny, kteří nově projeví zájem o provázení a dohodne si s nimi osobní schůzku. Výhodou je, když tato první schůzka proběhne v prostorách DO, protože pěstouni tím dostávají možnost seznámit se i s pracovníky organizace a prohlédnout si prostory, kterými organizace disponuje (kancelář, komunitní místnost, prostor pro vzdělávání pěstounů, prostor pro volnočasové aktivity pro děti atp.). KP na sjednaném setkání představí Dohodu, která upravuje podrobnosti ohledně výkonu práv a povinností pěstouna vyplývající ze ZSPOD²⁰ (více v kapitole Začátek provázení, část Práva a povinnosti pěstounů). Neměl by zapomenout představit sám sebe, svou odbornost, vysvětlit roli a kompetence KP, dále význam a průběh provázení a v neposlední řadě představit DO, nabídku vzdělávacích akcí a pobytů pro děti včetně ceníků. Dalším úkolem KP je zjistit základní údaje o pěstounské rodině – kdo do rodiny patří, věk a zdravotní stav dětí v rodině, bydliště, kontakt, aktuální potřeby rodiny, případně informace o kontaktech dětí s biologickými rodiči, využívání odborných služeb, dosavadním čerpání vzdělávání a odpočinku pěstounů. Je potřeba dát prostor i pěstounům, aby kladli své otázky a zjišťovat, zda na ně dostali odpovědi. Pěstouni se o uzavření Dohody rozhodují přímo na místě, nebo je s nimi dohodnut termín, do kterého KP své rozhodnutí sdělí. Tento termín je třeba plánovat s ohledem na 30denní lhůtu podle ZSPOD²¹.

V některých případech se může stát, že před samotným osobním kontaktem probíhá četná telefonická a elektronická komunikace, kdy pěstouni pokládají různé otázky, aby se ujistili, že chtějí být provázeni tou DO, se kterou právě komunikují. Jako vhodné se proto může jevit i to, že obecné znění Dohody je pěstounům zasláno elektronicky ještě před osobní schůzkou. Tak mají potřebný čas na to, aby si ji nastudovali. I v takovém případě je však třeba pěstounům zdůrazňovat, že na uzavření Dohody mají výše zmíněnou zákonem stanovenou lhůtu.

²⁰ Zákon č. 359/1999 Sb., o sociálně právní ochraně dětí, § 47b odst. 1

²¹ Zákon č. 359/1999 Sb., o sociálně právní ochraně dětí, § 47b odst. 2

Podpis Dohody o výkonu pěstounské péče

Ve chvíli, kdy se pěstouni rozhodli být provázeni právě Vaší DO, KP vytváří návrh Dohody. Nejprve si ale od pěstounů vyžádá rozhodnutí příslušného orgánu (soudu) o svěřeni dítěte do PP (dlouhodobí pěstouni) nebo rozhodnutí o zařazení mezi osoby v evidenci (pěstouni na přechodnou dobu), oboje s vyznačenou právní mocí. Údaje z rozhodnutí, identifikační údaje pěstounů a dítěte přecházejícího k nim do péče (neplatí u PPPD) bývá minimem přenášejícím do Dohody. Tento návrh s žádostí o schválení předává KP vedoucímu pracoviště OSPOD podle místa trvalého bydliště pěstounů, a to osobně nebo prostřednictvím datové schránky z důvodu ochrany osobních údajů. Jakmile má KP k dispozici schválení návrhu ve 2 až 3 originálech²², zajistí do Dohody podpisy pěstounů a k tomu pověřené osoby DO. Originál Dohody náleží pěstounům, DO a podle praxe také OSPOD, který souhlas vydal. Z naší praxe také vychází, že KP předává kopii Dohody patřičné osobě v DO, která ji zasílá na krajskou pobočku ÚP podle sídla organizace, a to za účelem vyřízení státního příspěvku na výkon PP (více v kapitole Začátek provázení, část Státní příspěvek).

Podle ZSPOD²³ musí být Dohoda s pěstouny uzavřena do 30 dnů od nabytí právní moci soudního rozhodnutí o svěřeni dítěte do pěstounské péče (dlouhodobí pěstouni) nebo od nabytí právní moci soudního rozhodnutí o zařazení osoby v evidenci do evidence osob, které mohou vykonávat pěstounskou péči na přechodnou dobu. Dohoda je uzavřena pouze jednou bez ohledu na počet dětí, které měli pěstouni na přechodnou dobu v péči. Pokud pěstouni mění DO, musí být Dohoda s pěstouny uzavřena do 30 dnů od ukončení spolupráce pěstounů s předchozí DO. V případě, že se mění podstatné náležitosti Dohody jako například počet dětí v péči dlouhodobých pěstounů, je třeba tuto změnu oznámit písemně ve formě dodatku na příslušný OSPOD.

²² Podle naší praxe je schválení OSPOD uvedeno přímo do Dohody, nebo má podobu samostatného dokumentu. Proto některé OSPOD vyžadují originál Dohody, jiným postačuje kopie. V obou případech je však schválení plnohodnotnou součástí Dohody.

²³ § 47b, odst. 2 ZSPOD

Založení spisu

KP, který bude pěstounskou rodinu doprovázet, a s kterou došlo k uzavření Dohody, je zodpovědný za vedení spisové dokumentace o výkonu sociálně-právní ochrany. Proto souhlas se zpracováním osobních údajů za účelem evidence a vedení spisu je vhodné zakotvit právě do Dohody. Založením spisu je myšleno zaznamenání základních údajů o pěstounské rodině, které KP zjistil v průběhu prvokontaktu a případně dalších schůzek se členy rodiny před a při podpisu Dohody. Důležitou informací je kontakt na pracovníka OSPOD. V této fázi je třeba do spisu založit podepsanou Dohodu včetně schválení.

Dle praxe DO lze spis vést v papírové nebo elektronické podobě, přičemž konkrétní podoba spisu není předepsaná. Stále více jsou rozšířené online systémy vytvořené i pro účely DO. Jejich největší výhodou je, že se uživatelé mohou připojit odkudkoliv. V organizaci Děti patří domů, z. s., používáme systém Ofico, který je přizpůsobený potřebám DO.

Začátek provázení

Jakmile je Dohoda uzavřena, je DO podle ZSPOD²⁴ povinna sledovat její naplňování. Přichází tedy čas na první návštěvu v rodině. Ve spolupráci s rodinou jsou stanoveny cíle na následujících 12 měsících. Zároveň je třeba vypracovat vzdělávací plán a dbát na naplňování práv a povinností pěstounů. Pěstounům je poskytováno poradenství. Jedním ze zásadních dokumentů při plánování práce s rodinou je Individuální plán ochrany dítěte (IPOD), který je vypracováván pracovníkem příslušného OSPOD podle trvalého pobytu dítěte. Úkoly KP se v této fázi tedy začínají rozrůstat a různit.

Úkoly KP v této fázi provázení:

- vyžádat si IPOD a navázat na něj při spolupráci se všemi zúčastněnými
- plánovat průběh pobytu dítěte v PP aneb stanovit cíle společné práce
- mapování situace aneb zjišťování informací ze života dítěte v PP
- spolupracovat s rodinou na plnění jejich práv a povinností
- započít práci s dítětem v PP
- orientovat se v účelu státního příspěvku
- informovat pěstouny v oblasti dávek PP
- vést spis

Individuální plán ochrany dítěte

Povinnost vytvářet IPOD vznikla k 1. lednu 2013 v souvislosti s novelou ZSPOD. Zde je uvedeno, že IPOD vymezuje “příčiny ohrožení dítěte, stanoví opatření k zajištění ochrany dítěte a k poskytnutí pomoci rodině ohroženého dítěte a k posílení funkcí rodiny a stanoví časový plán pro provádění těchto opatření, a to ve spolupráci s rodiči nebo jinou osobou odpovědnou za výchovu dítěte, dítětem a odborníky, kteří se podílejí na řešení problémů dítěte a jeho rodiny” (ZSPOD, § 10)²⁵. IPOD se

²⁴ § 47b odst. 5, ZSPOD

²⁵ § 10 odst. 3 písm. d, ZSPOD

tedy vypracovává za účelem přijetí takových opatření, které umožní dítěti setrvat v dané péči – v našem případě v PP. Tato opatření jsou definována pomocí – co a kdo, do kdy a jak udělá. Tomu odpovídá i to, že nejčastěji se s IPOD setkáváme v podobě, která obsahuje cíl, plánované kroky a opatření, odpovědné osoby a termín. Pokud se však podíváte do prováděcí vyhlášky ZSPOD²⁶, má IPOD obsahovat cíl, rozsah a způsob naplňování opatření, metody práce s rodinou, postup a rozsah spolupráce aktérů, časový plán, plán vzdělávání a přípravy na povolání, osamostatňování a výstup dítěte z NRP. Dále je uvedeno, že IPOD má být vypracován “od počátku doby poskytování SPOD, nejpozději do 1 měsíce od zařazení dítěte do evidence obecního úřadu obce s rozšířenou působností” (§ 10, ZSPOD)²⁷. Aktualizován je pravidelně nebo mimořádně v situacích, kdy je dítěti změněno výchovné prostředí. Vypracování a aktualizaci IPOD předchází vyhodnocení situace dítěte ze strany OSPOD. A nakonec je nutné uvést, že Dohoda má být v souladu s IPOD a s rozhodnutím soudu o svěření dítěte do péče.

Z naší praxe můžeme potvrdit, že ideální je, když k tvorbě IPOD jsou pěstouni a KP přizváni. Je pravděpodobné, že plán, který tak vznikne, bude zohledňovat potřeby dítěte v maximální možné míře a umožní dítěti v rodině setrvat. Musíme však upozornit, že praxe OSPOD je různá. V některých případech jsou KP a pěstouni přizváni k tvorbě IPOD, čímž je započata nebo se prohlubuje skutečná spolupráce mezi všemi zúčastněnými. Někdy je KP vyzván, aby své návrhy cílů do IPOD formuloval telefonicky či elektronicky. Nejméně efektivní je, když je IPOD formulován ze strany OSPOD, přičemž pěstouni a KP jsou pozváni pouze k jeho podpisu. Někdy dochází také k tomu, že aktuální IPOD se vyžádat nepodaří, protože spádový OSPOD na žádosti KP reaguje se značným zpožděním.

Průběh provázení má z IPOD vycházet. Pokud však cíle v IPOD neodpovídají plně realitě, nebo opatření v něm nejsou dostatečně popsána ve smyslu výše uvedeném, může být těžké je ve spolupráci s rodinou respektovat a realizovat. Je pak zcela na místě se na příslušný OSPOD obrátit, započít diskusi nad cíli, které z hlediska KP nejsou relevantní, nebo se k nim v tomto duchu vyjádřit ve zprávě pro OSPOD (více ke zprávám v kapitole Průběh provázení, část Spolupráce s OSPOD).

²⁶ Vyhláška č. 473/2012 Sb., provedení některých ustanovení zákona o sociálně-právní ochraně dětí, § 2 odst. 1

²⁷ § 10 odst. 5 písm. b, ZSPOD

Kazuistika

IPOD pro Ondřeje (2,5 roku) obsahoval 2 cíle. Prvním byl rozvoj v oblasti hygieny, čistoty a sebeobsluhy, což mělo být naplněno skrze kroky jako nácvik používání toalety, umývání rukou, nácvik oblékání a obouvání. Druhým cílem byla podpora psychomotorického vývoje, rozvoje představivosti a myšlení, a to skrze předčítání pohádek, vymyšlení příběhů o neživých věcech a hraní didaktických her. Krátce po tom, co KP obdržela IPOD, Ondřej podstoupil psychiatrické, psychologické a neurologické vyšetření s ohledem na posudek psychologa provedený zhruba ve věku 1 roku dítěte. V tomto posudku bylo popisováno: vývoj celkově zpomalený, opožděný v řeči a v sociálním chování, nerovnoměrný psychomotorický vývoj, FAS po narození. Toto však v IPOD nebylo reflektováno a cíle byly vytvořeny pro dítě se zdravým vývojem. Některé z uvedených projevů byly s nárůstem věku markantnější a pěstounka si s nimi nevěděla rady. Zajímavé také bylo, že obvodní lékařka na chlapci nespatořovala nic zvláštního, a tedy i pěstounka se tak k chlapci chovala. Viděla však, že to nikam nevede. Dříve než byl nový psychologický posudek hotový, KP vypracovala zprávu pro spádový OSPOD, kde se k IPOD vyjádřila takto. Cíle stanovené v IPOD bylo možné v daném období naplňovat omezeně s ohledem na dříve potvrzený opožděný vývoj dítěte. V oblasti hygieny jsou vyjmenované úkony pro chlapce zatím nezvladatelné. Předčítáno mu je, didaktické hry pěstounka používá k rozvoji řeči, ale bez efektu. Proto bude potřebné cíle upravit a doplnit s ohledem na psychologický posudek provedený ve věku 1 roku dítěte a doporučení vzešlá z psychologického posudku, ke kterému je nyní spolupráce s pěstounkou a dítětem směřována.

Kazuistika

Spolupráce s příbuzenskou pěstounskou rodinou začala ke konci roku 2014. Spádový OSPOD až do roku 2018 nereagoval na žádosti o IPOD. KP se nepodařilo zkontaktovat pracovníci OSPOD telefonicky, bez reakcí zůstaly i elektronické žádosti. KP tedy postupovala podle vlastních nastavených cílů. Krátce před ukončením provázení z důvodu zletění dítěte v PP, pracovníce OSPOD kontaktovala KP a požádala o společnou schůzku za účelem zpětného doplnění spisu o všechny IPOD, aby dokumentace byla kompletní.

Je třeba si také uvědomit, že každý OSPOD má vlastní lhůtu pro aktualizaci IPOD, která je v aktuální verzi plánu uvedena (běžně to bývá lhůta 6–12 měsíců). Tedy KP by měl mít přehled o termínech, v kterých jsou jednotlivé IPOD aktualizovány, a vyžádat si je. OSPOD podle trvalého pobytu dítěte je mu povinen poskytnout části IPOD relevantní k výkonu SPOD.

Plánování průběhu pobytu dítěte v PP aneb cílování práce s rodinou

Standards kvality sociálně-právní ochrany pro pověřené osoby²⁸ uvádějí, že KP ve spolupráci s dítětem a pečující osobou zpracovává Plán průběhu pobytu dítěte v PP pro každou pěstounskou rodinu s uzavřenou Dohodou, a to na základě její individuální situace, v souladu s IPOD, a za účelem prevence rizik spojených s pobytem dítěte. V naší praxi takovému dokumentu říkáme Cílování práce s rodinou, přičemž stanovujeme cíle a jednotlivé kroky k těmto cílům vedoucí. Váš dokument se může jmenovat jinak, což nemění nic na jeho podstatě. Stanovení cílů a postupů spolupráce probíhá na jedné z prvních návštěv v rodině a následně se od něho odvíjí další spolupráce mezi KP a pěstouny. To znamená, že v počátečním období dochází ke stanovení cílů, které jsou v pravidelných intervalech (12 kalendářních měsíců) vyhodnocovány, aktualizovány nebo také vytvořeny nové. Cíle je ale možné aktualizovat i v průběhu roku, aby skutečně reflektovaly situaci v rodině.

Cíle jsou stanoveny co nejkonkrétněji, splnitelné, nejlépe s časovým plánem a osobou odpovědnou za jejich naplnění. K cílům, které lze uplatnit v prvním roce spolupráce, patří například nastavení spolupráce, vytvoření/prohloubení důvěry pro bezpečné sdílení informací, zmapování počáteční situace za účelem zjištění situace v rodině, podpora identity dítěte, podpora pěstouna ve výchovné a pečující roli. Jak KP pěstounskou rodinu poznává a získává více a více informací, dochází k doplňování dalších cílů. Jako příklad lze uvést zabezpečení terapie pro dítě, zabezpečení supervize pro pěstouny, podpora identity dítěte, započetí práce na osamostatňování dítěte apod. Aby cíle mohly být naplněny, je třeba vytyčit kroky k jejich naplnění. Ke konci sledovaného období je naplnění cílů vyhodnoceno.

²⁸ Manuál implementace standardů sociálně-právní ochrany pro pověřené osoby podle § 48 odst. 2 písm d) až f) zákona č. 359/1999 Sb., o sociálně-právní ochraně dětí, MPSV 2014, Standard 10c

Kazuistika

KP provázela pěstounku, mající v péči svého 17letého vnuka Libora, zhruba 2 roky. Jednalo se tedy o příbuzenskou pěstounskou péči. Přesto, že pěstounka plánovala vnuka podporovat i po jeho zletění, bylo důležité s oběma na téma osamostatňování pracovat a Libora na tuto fázi, která dříve či později přijde, připravit. To také doporučuje text *Tři kroky k samostatnému životu*²⁹ nebo zákonný požadavek na obsah IPOD, od kterého se má spolupráce s rodinou odvíjet. V předchozích letech byl proto důraz kladen na učení se hospodařit s penězi nebo zapojování Libora do chodu domácnosti. V roce před jeho zletěním se nejdůležitějším cílem, a to v období březen 2018 až únor 2019, stala podpora osamostatňování neboli to, aby Libor byl připraven na osamostatnění. Dílčími cíli pak bylo:

- Libor se orientuje ve fungování oblastí života: bydlení, zaměstnání, vzdělávání, sociální zabezpečení a státní dávky, zdravotní systém a zdravotní pojišťovny
- Libor ví, kam se po ukončení PP nebo při reálném osamostatnění obrátit, jaké služby ve výše uvedených oblastech může na podporu osamostatnění využít
- Libor má kontakt nebo již navázal spolupráci s organizacemi, které poskytují poradenství, mentoring, sdílení zkušeností nebo podpůrné programy pro mladé lidi v době odchodu z PP (např. Centrum Don Bosco³⁰, Projekt Začni správně³¹)

Jako jednotlivé kroky byly zvoleny:

- diskuse s pěstounkou a Liborem o jednotlivých oblastech života na základě textu *Tři kroky k samostatnému životu* (do května 2018)
- práce s 2–3 příběhy v knize *Hejno bílých vran*³² za účelem uvědomění si důležitosti orientace a praktické zkušenosti v oblastech života před osamostatněním (do srpna 2018)
- informování o dávkách státní sociální podpory a jejich vyřízení, o možnostech bydlení, o způsobech vyhledávání práce, nácvik psaní životopisu a motivačního listu (do října 2018)
- představení organizací, které podporují mladé lidi v době před, při a po osamostatňování, předání kontaktu, a případně navázání spolupráce (průběžně)
- ověření připravenosti Libora na osamostatnění – dotazník z textu *Tři kroky k samostatnosti*, ověřovací rozhovory, napsaný životopis, případně navázaná spolupráce s jinou organizací (do prosince 2018)
- závěrečná schůzka – ukončení spolupráce (únor 2019)

²⁹ *Tři kroky k samostatnému životu. Průvodce sociální prací a komunikací s dospívajícím dítětem v náhradní rodinné péči.* (2016)

³⁰ Salesiánský klub mládeže, z. s. Centrum Don Bosco, www.dozivota.cz

³¹ Projekt *Začni správně* realizovaný yourchance, o.p.s., zacnispravne.cz

³² Hympl, Cechl (2014)

Jak už bylo řečeno, cíle je třeba volit podle aktuální situace v rodině. Zároveň upřednostňujeme, aby byly stanoveny s vědomím pěstounů a dítěte s ohledem na jeho věk. V tomto vnímáme jako nezbytné zjišťovat názor pěstounů a také dítěte – jejich potřeby, očekávání, motivace. Proto doporučujeme, aby si KP vyčlenil čas na samostatnou práci s dítětem, která podpoří vhodně stanovené cíle. Ostatně samostatnou práci s dítětem vidíme jako důležitý aspekt celého provázení rodiny. Je důležitým pomocníkem při navazování důvěry a mapování situace v rodině z pohledu dítěte.

Naše praxe ukazuje, že každá dobrá spolupráce s rodinou vyžaduje na počátku dostatek času na navázání důvěrného vztahu mezi KP, pěstouny a dítětem, což může trvat rok i více. U příbuzenských pěstounských rodin to zpravidla bývá těžší, protože neprošli přípravou, která by jim objasnila význam provázení. Fáze navazování důvěry je důležitá jak pro KP, který postupně poznává jednotlivé členy rodiny, tak pro pěstounskou rodinu, která si na KP pozvolna zvyká. Proto z počátku provázení může docházet k návštěvám v rodině, kdy je pozornost zaměřena na volné hry s dětmi nebo volné rozhovory s pěstouny, čímž také dochází k mapování situace v rodině. Vždy však záleží na aktuální situaci v rodině, potřebách jednotlivých členů, případném zhodnocení splněných cílů z předchozího období a vyhodnocení vzájemné spolupráce rodiny a KP. Například specifické potřeby dítěte nebo krizová situace v rodině značí, že je hned v úvodu potřeba zaměřit pozornost na intervenci v rodině, která má určitý cíl.



Mapování rodinné situace

Aby byly v rámci cílování práce s rodinou stanoveny cíle a postupy spolupráce, které rodině skutečně pomohou vyladit její fungování a předcházet rizikům spojených s ukončením PP, je dobré zmapovat rodinnou situaci a mít rámcový přehled o dítěti v PP. O mapování lze mluvit v souvislosti s počáteční fází provázení, ale i v průběhu provázení, kdy dochází k upřesňování informací, které již známe, nebo k jejich rozšíření. KP tak získává ucelenější přehled o rodině.

Informace lze získávat skrze rozhovory se všemi členy pěstounské rodiny nebo pozorováním chování a interakcí jednotlivých členů. Se souhlasem pěstounů se lze v situaci zorientovat také skrze předložené lékařské zprávy, zprávy z oblasti pedagogiky, psychologie, psychoterapie, logopedie apod. Kromě IPOD lze také OSPOD požádat o nahlédnutí do Vyhodnocení situace dítěte. Vyhodnocení situace dítěte je součástí spisové dokumentace OSPOD, do které nemáme jako DO právo nahlížet. Právě proto je důležité požádat pěstouny o souhlas k nahlédnutí.

Pro potřeby mapování v počátcích provázení používáme otázky z tabulky Mapování a cílování (Příloha č. 1), kterou jsme pro tyto účely vytvořili. V příloze jsou otázky seskupeny do jednotlivých oblastí jako Dítě a jeho potřeby, Škola, Rodičovské kompetence atp. KP se při zjišťování údajů o rodině na tyto otázky ptá zaznamenává si odpovědi. Při práci s dítětem může KP využívat techniky pro práci s dítětem, aby získal odpovědi jednodušeji. Tyto odpovědi však KP nijak neinterpretuje, jedná se především o zdroj informací o pěstounech a dítěti/dětech. Otázky z tabulky mapování lze využít každý rok a znovu si projít jednotlivé oblasti a zaznamenat změny.

Práva a povinnosti

Na jedné z prvních schůzek je důležité věnovat dostatečný čas také detailnímu vysvětlení práv a povinností pěstounů a způsobům, jak je naplňovat. Častokrát se setkáte s tím, že ještě před podpisem Dohody se pěstouni ptají, jak ve vaší organizaci mohou uplatňovat svá práva. Nezapomínejte proto připomínat i jejich povin-

nosti. Práva a povinnosti pěstounů se pak prolínají celým průběhem provázení. Rámcově jsou vymezeny v Dohodě, detailně je definuje ZSPOD³³.

Poradenství je základní a nejdůležitější činností KP. Již od počátku spolupráce mají pěstouni a děti v rodině právo na pravidelnou konzultaci ohledně průběhu PP a provázení. Důležitost provázení tkví v prevenci proti předčasnému ukončení PP. Prováděcí vyhláška hovoří o následujících oblastech zajišťování či zprostředkování poradenství³⁴: při řešení sociálních nebo psychických problémů, problémů souvisejících s péčí o dítě, jeho zdravím a výchovou, v oblasti vzdělávání dítěte, přípravy na budoucí povolání a nabídky volnočasových aktivit, při uplatňování nároků na státní dávky a využívání sociálních služeb, v období přijetí nebo odchodu dítěte z rodiny včetně jeho přípravy, při rozvíjení vztahů dítěte s vlastními rodiči, při doplňování vzdělání pěstounů. Role KP tkví, mimo řešení náročných situací, také ve sdílení toho, co se povedlo, v čem pěstouni uspěli. Obzvláště v počátku provázení, pokud rodina přijala nově dítě do PP, je s ohledem na adaptační fázi dítěte vhodné rodinu navštěvovat častěji nebo být dle potřeb rodiny v telefonickém/emailovém spojení a vysvětlovat možné projevy dítěte právě s ohledem na postupnou adaptaci. Pěstounům tak pomáháte se ve změnách chování dítěte lépe zorientovat, vhodně na ně reagovat, doporučujete literaturu, vhodné vzdělávání, případně odborníky. To, že je důležité pěstounům naslouchat, snad již netřeba zmiňovat (téma zmiňuje také kapitola Před uzavřením Dohody, část Příprava pěstounů na přijetí dítěte do rodiny).

Někdy se může stát, že pěstouni se obrací na jinou osobu při řešení výše zmíněných záležitostí, nebo Vám některé podstatné informace zkrátka nesdělí. Proto je třeba jim připomínat jejich povinnost umožnit sledování naplňování Dohody a spolupracovat s KP.

Dalším právem pěstounů je **zajištění účelové a neúčelové odlehčovací péče**. Podle ZSPOD³⁵ pěstouni mají právo na pomoc při zajištění péče o svěřené dítě v případě pracovní neschopnosti, ošetřování osoby blízké, při narození dítěte nebo

³³ § 47a, ZSPOD

³⁴ Vyhláška č. 473/2012 Sb., o provedení některých ustanovení zákona o sociálně-právní ochraně dětí, § 4

³⁵ § 47a, odst. 2, písm. a, ZSPOD

úmrtí osoby blízké a při vyřizování nezbytných osobních záležitostí (účasť na soudním jednání, vyřizování dávek, návštěvy lékařů atp.). Jedná se tedy o situace, které ztěžují až znemožňují péči o svěřené dítě a vyžadují účelové odlehčení pěstounovi. Druhým případem je **právo pěstounů na pomoc při zajištění péče o svěřené dítě v rozsahu alespoň 14 dní**, pokud dítě má alespoň 2 roky³⁶. Pěstouni by měli těchto 14 dní čerpat zároveň, aby byla naplněna podstata tohoto oprávnění – tedy odpočinek a psychohygienu pěstounů. Není nutné tuto dobu čerpat v kuse, je možné ji v průběhu roku rozdělit. Samozřejmě je možné, aby pěstouni čerpali odpočinku více, ale záleží na organizaci, zda čas čerpaný nad rámec 14 dnů pěstounům proplatí. Forma péče je na základě jednání KP s pěstouny volena tak, aby odpovídala potřebám a zájmům dítěte. Nutné je vždy zvažovat, jak dlouhá doba uplynula od toho, kdy dítě přišlo do pěstounské rodiny, věk, specifické potřeby a zdravotní stav dítěte. U malých dětí může jít o individuální hlídání, postupně lze přistupovat k hlídacím službám například rodinných center a k dětským pobytům. Pokud je dítě schopné trávit čas mezi svými vrstevníky z běžného okolí, dáváme přednost klasickým táborům před pobytů pro děti v NRP. Důvodem je integrace dítěte do běžného kolektivu. Možná se setkáte také s dětmi, které se konečně na své nové pečovateli navázaly a nechtějí od nich nikam odjíždět. Důvody jako obava ze ztráty další osoby, strach z nových lidí nebo i strach ze tmy, je třeba brát vážně. Je dobré dát dítěti čas, postupně mu ukazovat možnosti volnočasových aktivit a pobytů a průběžně s ním hovořit.

Pěstouni mají nárok také na odbornou pomoc. Ta je pěstounovi, ale i dítěti v PP poskytována průběžně formou poradenství právě KP. Pokud však existují náročnější a složitější situace, pěstounovi se v nich nedaří zorientovat a nacházet funkční řešení, má **právo na zprostředkování psychologické, terapeutické nebo jiné odborné pomoci alespoň jednou za 6 měsíců**³⁷. Je třeba zvažovat oprávněnost nároku na poskytnutí odborné pomoci. Ta by měla vždy souviset s výkonem PP. Text Právní a finanční aspekty doprovázení pěstounských rodin³⁸ uvádí tyto příklady: zpracování ztráty/odloučení dítěte od rodičů, navázání citové vazby s pės-

³⁶ § 47a, odst. 2, písm. b, ZSPOD

³⁷ § 47a, odst. 2, písm. c, ZSPOD

³⁸ Nadační fond JT, *Právní a finanční aspekty doprovázení pěstounských rodin*

touny, identita dítěte, vztahy a kontakty s rodiči, řešení traumat dítěte, terapie pro pěstouny spojená s překonáním náročných situací v PP.

Pěstouni jsou povinni v souladu s IPOD **umožnit dítěti kontakt s jeho biologickými rodiči a dalšími blízkými a tam, kde to nejde, podporovat jeho pozitivní identitu**³⁹. Pro KP se tato povinnost pěstounů stává jednou ze stěžejních činností v rámci spolupráce a častokrát i nejnáročnější. Více uvádí kapitola Průběh provázení, část Kontakt s biologickou rodinou.

Kazuistika

Desetiletého Martina se KP snaží třetím rokem motivovat k účasti na týdenním pobytu pro děti z náhradních rodin. Pěstounka má svého synovce Martina v péči 5 let. Chlapec o matku přišel jako velmi malý. Pěstounka má také vlastního o něco staršího syna, je na oba chlapce sama, má fyzicky náročnou práci, řeší zdravotní problémy. Je důležité pro ni hledat prostor pro odpočinek. Martin nechce jezdit na žádné výlety ani pobyty s dětmi z PP, ale ani na školní tábory. V minulosti se opakovalo, že Martin s pobytem souhlasil, ovšem pár dní před jeho začátkem prosil pěstounku, aby nemusel jet. Pěstounka popisovala, jak se chlapec válel po zemi a křičel. Opakovanými rozhovory s Martinem KP zjistila, že chlapec se bojí být bez pěstounky, chce ji mít stále nablízku nebo alespoň nějaké známé tváře, a také se bojí tmy a cizího prostředí. Nakonec se podařilo najít variantu příměstských táborů. Martin se dohodl se svým spolužákem a v létě spolu pět dní za sebou strávili na táboře. Odpoledne se vracel k pěstounce, což byla obdoba toho, jako když chodí do školy. V noci nemusel čelit neznámému prostředí a tmě. (Otázka terapie pro Martina za účelem posílení jeho sebejistoty byla také tématem provázení.)

³⁹ § 47a, odst. 2, písm. e a h, ZSPOD

Vzdělávací plán

Dalším úkolem KP po podepsání Dohody je vytvořit společně s pěstouny jejich vzdělávací plán na následujících 12 měsících. ZSPOD⁴⁰ říká, že pěstouni mají “povinnost zvyšovat si znalosti a dovednosti v oblasti výchovy a péče o dítě v rozsahu 24 hodin v době 12 kalendářních měsíců po sobě jdoucích”. KP tedy prezentuje pěstounům nabídku vzdělávacích akcí vlastní nebo jiné organizace tak, aby téma odpovídalo jejich potřebám. Podle praxe organizace má pak vzdělávací plán různou podobu – lze ho vložit do zápisu, vytvořit samostatný dokument apod. Zároveň mají pěstouni právo na bezplatné zajištění tohoto vzdělávání.

Kazuistika

Pěstouni na přechodnou dobu, kterým jsou svěřovány do péče nejmenší děti již 5 let, zpočátku vystřídali vzdělávání u různých organizací, než našli lektory, témata a způsob vedení vzdělávání, které jim vyhovovalo. Ve spolupráci s KP a na základě vlastního hledání postupně našli jednu stěžejní organizaci, která jim nabízela jak vzdělávání, tak sdílení zkušeností a supervizi. Každý rok jezdí na víkendové pobyty v rozsahu 18 vzdělávacích hodin, které doplňují kratšími kluby pěstounů. Pěstouni se také v rámci vlastního rozvoje práce s dítětem pravidelně vrací ke knihám Johna Bowlbyho – Vazba, Odloučení, Ztráta. Za dobu svého působení v roli pěstounů na přechodnou dobu se zúčastnili vzdělávání na různá témata: příchod dítěte do rodiny, dotyková terapie, terapeutická práce s dítětem, posílení kompetencí náhradních rodičů, potřeby jednotlivých členů náhradní rodiny, psychohygienu, péče o sebe, supervize zaměřená na potřeby pěstounů, právo v pěstounství. Skutečný zájem pěstounů o vzdělávání v tomto sehrává významnou roli. Oni sami si totiž uvědomují, že vzdělávání jim má být podporou a zdrojem informací v tom, jak k dítěti i sobě přistupovat. To, že pěstouni samotní vidí vzdělávání jako důležité, v mnohém usnadňuje práci KP.

⁴⁰ § 47a, odst. 2, písm. f, ZSPOD

Pěstouni se ze své povinnosti naplnit 24 hodin vzdělání za 12 měsíců nemohou vyvázat. V naší praxi se ukazuje, že náročnější je motivovat ke vzdělávání pěstouny z řad příbuzných, kteří neprošli přípravou na to, stát se pěstouny. Ti častokrát nerozumí tomu, proč mají vzdělávání absolvovat. “Vždyť si vzali do péče dítě, o které by se jinak musel starat stát”, zaznívá často jako jejich argument. Pravdou však zůstává, že pokud jim byl přidělen statut pěstounů, a to se stane jen na jejich návrh podaný k soudu, tato povinnost je pro ně závazná. Také s ohledem na to, že nejčastěji se o děti z rodiny starají prarodiče, je důležité hledat různé formy motivace a vhodné vzdělávací příležitosti s ohledem na jejich věk, zdravotní stav, možnost přepravovat se do vzdálenějších míst apod. Naopak zprostředkování pěstouni jsou v přípravě pěstounů s touto povinností seznámeni a akceptují ji.

Při výběru vzdělávání je třeba myslet na to, zda se jedná o téma, které je důležité pro podporu fungování rodiny ve vztahu k poskytované PP. V případě, že je sporné, zda téma lze do vzdělávacího plánu zařadit a následně uhradit ze státního příspěvku, je třeba se obrátit na osobu v organizaci, která je k tomuto zodpovědná. Prováděcí vyhláška⁴¹ uvádí tyto možné oblasti vzdělávání pěstounů – péče o dítě, péče o specifické skupiny (dětí dané etnikem, zdravotním postižením, sourozeneckou skupinu, týráním, zneužíváním, zanedbáváním), vzdělávání dětí, vývojové fáze, krizové situace, odchod/příchod dítěte, osamostatňování dítěte. Z absolvovaného vzdělávání pěstoun dokládá svému KP kopii certifikátu, která se tak stává součástí spisu pěstounské rodiny.

První setkání s dítětem

První setkání s dítětem hraje v počáteční fázi navazování kontaktů a spolupráce důležitou roli. Protože jedním z důležitých aspektů naší práce je práce KP s dítětem o samotě, čímž chceme pro dítě vytvářet bezpečný prostor pro sdílení, je nezbytné zaměřit pozornost na obsah prvního setkání.

Na první setkání s dítětem je potřeba mít dostatek času, alespoň 1 hodinu, aby mu KP mohl sdělit vše potřebné a zároveň s ním navázat přirozený kontakt. Cílem je porozumění dítěte tomu, proč tam KP chodí, proč si s ním bude povídat, co je jeho

⁴¹ Vyhláška č. 473/2012 Sb., o provedení některých ustanovení zákona o sociálně-právní ochraně dětí

úkolem, co může čekat. Níže uvedené se stalo součástí Manuálu provázení⁴² naší organizace. Jedná se o praxi, která se nám ověřila, a v které vidíme význam.

Úkolem KP během prvního setkání s dítětem rozhodně je:

- **Nastavit oslovování a tykání** – preferujeme oslovování křestním jménem a vzájemné tykání, protože to vidíme jako základ partnerského přístupu, který usnadňuje navázání bližšího vztahu a důvěry s dítětem.
- **Vysvětlit, proč tady je** – KP sdělí dítěti, přiměřeně věku, vše tak jako dospělému: Dítě je v PP, zákon říká, že takovým rodinám a dětem má někdo pomáhat, pěstouni si vybrali nás. Upřesní, jak často k nim KP bude chodit, povídat si s pěstouny, a potom vždy s ním. Cílem je zajistit pěstounům školení, proplatit tábory, pomoci s problémy ve škole, pomáhat pěstounům nebo jemu, když je potřeba, vyhledat psychologa, zjistit dítěti informace o rodičích nebo zajistit s nimi kontakt. Povídat si o všem, co ho trápí. KP pak musí psát zprávy sociálce a zprávy k sobě do spisu. Je možné si povídat tak, aby to pěstouni nevěděli. KP chce, aby návštěvy byly pro dítě fajn a příjemné, aby je vnímalo jako pomoc a ne dohled.
- **Předat na sebe kontakt** – vizitka, karta klíčového pracovníka s kontaktem a vysvětlením jeho role v životě dítěte v PP a kam se může obracet v naléhavých situacích, případně kontakt na linku bezpečí.
- **Vysvětlit, jak si může stěžovat** – na kartě je řečeno, jak si může dítě stěžovat.
- **Informovat o právech dítěte** – vysvětlit stručně, s tím, že to bude zajišťovat právě KP. Právo na informace, na vyjádření názoru, na pravidelný osobní kontakt s oběma rodiči, na soukromí, na ochranu, tzn. postará se o to, aby měly dost informací (o tom, proč jsou v PP, o jejich rodině, o tom, co se s nimi právě děje, když je průšvih), aby se jich někdo ptal na názor, když se bude dít něco důležitého (a řekl to pak soudu), aby měly kontakt s rodiči (anebo aspoň aby se to zkoušelo nebo našly infor-

⁴² Blahutová, M., *Manuál provázení pěstounskou péčí*, Děti patří domů, z. s. 2017

mace o nich a aby je dítě mělo), aby bylo dohlédnuto, že se dítěti daří dobře a nedějí se mu špatné věci a když ano, aby se někdo postaral o jeho ochranu.

- **Vysvětlit, jak bude vypadat čas strávený s KP** – hra, kreslení, technika, procházka, povídání atd., a jak dlouhý ten čas bude.




tvoje klíčová pracovnice

Kajča Kubicová

kajca@detipatridomu.cz

 Děti patří domů, z. s.

 734 695 464

Proč tady jsem?

Pracuji pro organizaci, která se jmenuje Děti patří domů, z. s. - www.detipatridomu.cz. Alespoň jednou za dva měsíce přijdu k vám domů (někdy častěji) a budu si povídat s tvými pěstouny - to jsou ti, u kterých bydlíš - třeba druhá máma či táta, teta nebo babička s dědou. Povídat si budu o tom, co potřebujete, co vás trápí a s čím vám můžu pomoci. Potkat se chci také s tebou, nejraději ve tvém pokoji, abychom se trochu poznali a navzájem si mohli důvěřovat. Ráda si s tebou budu povídat, hrát hry nebo si připravím nějaký úkol pro nás oba. Můžeš se mě ptát na cokoli, co tě zajímá a já ti vždy zkusím odpovědět anebo odpověď zjistit. Ptát se můžeš i na své biologické rodiče nebo cokoli jiného, co tě ke tvé rodině napadá. Taky můžu pomoci zařadit setkání s nimi. Moc mě zajímá co si ty myslíš a jaký máš názor na věci, okolo tebe. Hodně to bude o nás obou, a proto se na to těším. Klidně mi kdykoli zavolej nebo napiš. Kája


Kde najdu pomoc?

Mít problémy je normální, každý z nás je má. Je dobré nezústat na to sám a hledat pomoc nebo radu. Vždycky existuje někdo, kdo už něco podobného zažil anebo má hodně zkušeností, a proto dokáže poradit! Pokud nechceš mluvit se mnou, tady jsou další možnosti:

- Anonymní linka bezpečí - zdarma vytoč telefonní číslo: 116 111, www.linkabezpeci.cz
- Emailová poradna DPD - napiš email na adresu poradna@detipatridomu.cz
- Pokud nechceš, aby se to dozvěděli tví pěstouni, ani tvá klíčová pracovnice, napiš to do mejlu!
- Ochránkyně práv - <http://deti.ochrance.cz/>

Jak si mohu stěžovat?

Služby naší organizace jsou tady především kvůli tobě a pro tebe. Pokud se ti nelíbí něco, co dělá tvá klíčová pracovnice nebo co se stalo na táboře nebo pobytu nebo cokoli jiného souvisejícího s tebou nebo s Děti patří domů, řekni nám to! Budeme za to rádi, pořádně zjistíme, jak to bylo a zda můžeme něco zlepšit. Jak to můžeš udělat?

- Řekni nebo napiš to přímo mně: Kajče: kajca@detipatridomu.cz,  Děti patří domů, z. s.
- Řekni to vedoucím na táboře a pobytu, nebo jim to napiš
- Připoj se na facebooku k uzavřené skupině: respitní hustopokec - a řekni, co potřebuješ
- Napiš to na email: poradna@detipatridomu.cz nebo zavolej na telefon 777 925 871, který ti zvedne Dáša Zezulová a všo s tebou probero
- Můžeš se obrátit i na stránky paní ombudsmanky <http://deti.ochrance.cz/>



Na prvním setkání lze také dítěti na příběhu nebo pohádce o jiných pěstounech a dětech vysvětlit úlohu KP. Tím se první setkání, kde KP mnoho věcí vysvětluje, stane více hravé, na což lze navázat oblíbenou hrou dítěte a podobně. Na konci setkání je dobré se dohodnout, kdy se uvidí s KP příště a čemu se budou věnovat. Pro dítě se tak situace stává přehlednou. Další setkání lze postupně okořenit technikami, které práci s dítětem usnadňují, děti zabaví, a zároveň KP získává informace ze života dítěte (Více v kapitole Průběh provázení, část Základní techniky práce s dítětem).

Státní příspěvek

DO, která uzavřela s pěstouny Dohodu, má nárok na státní příspěvek, který slouží k pokrytí nákladů spojených s prováděním dohledu nad výkonem PP. Příspěvek je v roce 2019 poskytován ve výši 48.000 Kč za každou Dohodu, která trvá celý kalendářní rok, nebo je dopočítána poměrná část, a to 4.000 Kč za každý měsíc. DO předkládá žádost o příspěvek na výkon PP na krajskou pobočku ÚP podle sídla organizace, ve které předkládá seznam všech pěstounů, se kterými v daném období byla Dohoda uzavřena nebo ukončena a je povinna hlásit všechny změny⁴³.

Státní příspěvek lze využít na náklady spojené s poskytováním poradenství, sledováním výkonu PP, udržováním vztahu dítěte s rodiči a osobami blízkými (zajištění místa a asistence kontaktu), zprostředkováním služeb spojených s výkonem práv a povinností pěstounů a uzavíráním Dohod. Při realizaci těchto činností lze hradit osobní náklady zaměstnanců, cestovní výdaje, výdaje na vzdělávání a supervizi zaměstnanců, provozní (telekomunikace, poštovné, energie, nájem prostor) a věcné výdaje (například kancelářské vybavení a materiál, odborná literatura). Detailní popis ustatelných nákladů uvádí Instrukce náměstkyně ministryně pro ochranu práv dětí a sociální začleňování č. 14/2014⁴⁴.

Každá organizace si vytváří ceník proplácení uvedených nákladů, přičemž musí respektovat uvedenou Instrukci a ZSPOD. Příkladem je proplácení vzdělávání. Pěstouni mají nárok na bezplatné vzdělávání a na bezplatné hlídání jejich dětí v PP v době, kdy se vzdělávají. V případě zprostředkovaného vzdělávání hradí DO celý

⁴³ Detaily uvádí ZSPOD, § 47d.

⁴⁴ Instrukce náměstkyně ministryně č. 14/2014 ke kontrole čerpání státního příspěvku na výkon pěstounské péče, MPSV, uveřejněný na <https://www.mpsv.cz/cs/14504>.

účastnický poplatek. Je ovšem třeba dbát na to, že účtovaná cena by měla být obvyklá v daném místě a čase, neměla by být nepřiměřená, popřípadě neodůvodněná. Pokud DO vzdělávání zajišťuje, má právo proplatit mzdové náklady lektorů, pronájem prostor, materiální náklady. Otázka proplácení nespadá do činností, za které je zodpovědný KP, nicméně je dobré vědět, co lze pěstounům proplatit a v jaké výši. Protože v DPD chceme být transparentní, sdělujeme pěstounům ústně a formou ceníku, v jaké výši cenu služeb spojených s výkonem jejich práv a povinností proplácíme.

Dávky pěstounské péče

Dávky pěstounské péče upravuje ZSPOD v § 47e – 47za. Zdrojem informací Vám bude také elektronický integrovaný portál MPSV⁴⁵ nebo brožura Dávky pěstounské péče 2013⁴⁶ vydané MPSV, kde však nenajdete aktuální výši dávek. Níže je u každé dávky PP uvedena oprávněná osoba a popsán její nárok. Obecně je však nárok na výplatu dávek spojen s vykonatelností soudního rozhodnutí o svěřeni dítěte do péče (tedy jakmile rozhodnutí nabylo právní moci). Detailnější popis uvádí Metodická informace MPSV⁴⁷.

Příspěvek na úhradu potřeb dítěte

Nárok na příspěvek na úhradu potřeb dítěte má nezletilé nezaopatřené⁴⁸ dítě svěřené do PP. Příspěvek se vyplácí pečující osobě (dlouhodobí pěstouni i pěstouni na přechodnou dobu) a to měsíčně a zpětně. V případě, že se jedná o dítě, které zletilo, ale zároveň splňuje podmínku nezaopatřenosti, a trvale žije a společně uhrazuje náklady na své potřeby s osobou pečující i po ukončení PP, je dávka vyplácena tomuto dítěti. Výše dávky je definována pevnou částkou podle věku

⁴⁵ Integrovaný portál MPSV dostupný na <https://portal.mpsv.cz/soc/dpp>

⁴⁶ Dávky pěstounské péče, 2013, dostupné na <https://www.mpsv.cz/cs/14504>

⁴⁷ Metodická informace k posuzování vzniku nároku na dávky pěstounské péče, MPSV, dostupné na <https://www.mpsv.cz/cs/14504>

⁴⁸ Ve zkratce je podle Zákona o státní sociální podpoře č. 117/1995 Sb., § 11, nezaopatřeným dítětem myšleno dítě do skončení povinné školní docházky, a dále do věku 26 let, pokud se soustavně připravuje na budoucí povolání. Nezaopatřeným dítěte je také dítě, které se ze zdravotních důvodů nemůže na výkon povolání připravovat nebo výdělečnou činnost vykonávat.

a stupně závislosti dítěte (ZSPOD, § 47f). Nárok na dávku zaniká uplynutím 1 roku, od kterého náleží.

Odměna pěstouna

Nárok na odměnu pěstouna má pečující osoba (dlouhodobí pěstouni) nebo osoba v evidenci (pěstouni na přechodnou dobu). Pokud se jedná o manžele, je určen jeden z nich, kterému je odměna vyplácena. Odměna pěstouna se považuje za příjem ze závislé činnosti jen pro účely zdanění příjmu, placení pojistného na sociální zabezpečení, všeobecné zdravotní pojištění a úrazové pojištění. Výše dávky je určena v “hrubém”, po odečtení výše uvedených srážek je vyplácena měsíčně a zpětně. Osoba, která má nárok na odměnu pěstouna, si může přivydělávat. Výše odměny roste s počtem dětí v péči nebo v případě dítěte závislého na pomoci jiné osoby od II. stupně výše. Přesné sumy jsou uvedeny v ZSPOD, § 47i a 47j a nárok na ně zaniká uplynutím 1 roku, od kterého dávka nebo její část zanikla. Dlouhodobí pěstouni však mají nárok na odměnu pěstouna i po dosažení zletilosti dítěte, pokud má dítě nárok na příspěvek na úhradu potřeb dítěte a připravuje se soustavně na své budoucí povolání, nejvýše však do jeho 26 let. Příbuzenským pěstounům náleží odměna “pouze v případech hodných zvláštního zřetele, zejména s ohledem na sociální a majetkové poměry osoby pečující nebo osoby v evidenci a jejich rodiny a s přihlédnutím ke zdravotnímu stavu dítěte. Pro účely rozhodnutí o přiznání odměny pěstouna je krajská pobočka Úřadu práce povinna si vyžádat vyjádření příslušného obecního úřadu obce s rozšířenou působností” (§ 47j, odst. 3, ZSPOD).

Často se také setkáváme s tím, že zvláště na pěstouny na přechodnou dobu je nahlíženo jako na “zaměstnance státu”. Tím si obzvláště někteří pracovníci KÚ a OSPOD vytvářejí prostředí pro to, aby přiměli pěstouny naplnit jejich veškeré požadavky. Pěstouni jsou však ke své činnosti pověřeni soudem, nemají nárok na proplacení nečerpané dovolené, nemohou si nechat proplatit cestovní náklady spojené s předáním dítěte, nevztahuje se na ně Zákoník práce, a tedy na ně nemůže být nahlíženo jako na zaměstnance.

Kazuistika

Pěstouni na přechodnou dobu, mající devítiměsíčního kojence, se měli účastnit setkání na KÚ podle trvalého pobytu dítěte za účelem plánování procesu předávání dítěte. Tohoto setkání se měli účastnit také vytipovaní osvojitelé, pracovníci DO pěstounů a osvojitelů, pracovníci příslušného OSPOD a pracovníci zmiňovaného KÚ. Ta však hned od počátku – při sjednávání termínu setkání – jednala s pěstouny direktivně, požadovala jejich přítomnost na již stanoveném termínu setkání bez možnosti diskuse. Pěstounům ani jejich KP se nepodařilo změnit tento termín s ohledem na pracovní povinnosti a plánovanou cestu pěstounů ani vzhledem na to, že termín byl stanoven za celý týden, a to v jiném kraji. Pěstouni si stěžovali KP, že je s nimi jednáno jako s podřízenými, a že nevidí důvod toho, proč by nemohlo setkání proběhnout o 2–3 dny později. Pracovnice úřadu však zároveň zmiňovala, že pěstouni na přechodnou dobu jsou profesionální, kteří mají být schopni se všemu přizpůsobit, protože je to jejich zaměstnání. Termín byl přesto sjednán narychlo, pěstouni se přizpůsobili. Nakonec se ukázalo, že tento termín nebyl určen s ohledem na pěstouny mající v péči dítě nebo osvojitele mající také v péči menší dítě, ale s ohledem na blízkící se dovolenou pracovníce. Později již při samotném přenášení citové vazby dítěte z pěstounů na osvojitele měla podobný přístup pracovníce OSPOD, která těmto pěstounům neboli vyškoleným a zkušeným profesionálům říkala, jak a v jakých termínech mají dítě předat, bez diskuse nad samotným průběhem přenášení vazby. Zkušenost v našem kraji ukazuje na partnerský přístup při jednání s pečujícími osobami, je s nimi diskutováno, je jim dán prostor k vyjádření, je jim jako profesionálům dána důvěra v tom, k čemu byli pověřeni soudem. Přístup k pěstounům je tedy spíše otázkou místní zavedené praxe.

Příspěvek při převzetí dítěte

Nárok na příspěvek má pečující osoba s výjimkou pěstounů na přechodnou dobu. Příspěvek je vyplácen jednou, a to po uplatnění nároku. Výše příspěvku je určena věkem dítěte podle ZSPOD, § 471 a nárok na něj zaniká, nebyl-li uplatněn do 1 roku od převzetí dítěte neboli nabytí právní moci soudního rozhodnutí o svření dítěte do PP.

Příspěvek na zakoupení motorového vozidla

Nárok na příspěvek má pečující osoba, která má v péči nejméně 3 děti. Pěstouni na přechodnou dobu tento nárok nemají. Příspěvek je vyplácen jednou po uplatnění nároku. Výši příspěvku a povinnost pečující osoby zdokumentovat koupi či opravu vozidla uvádí ZSPOD, § 47m. Nárok na příspěvek zaniká, nebyl-li uplatněn do 1 roku ode dne zakoupení nebo opravy motorového vozidla.

Příspěvek při ukončení pěstounské péče

Nárok na příspěvek má dítě, které nabylo zletilosti, a kterému zanikl nárok na příspěvek na úhradu potřeb dítěte. V roce 2019 se vyplácí ve výši 25.000 Kč, a to jednorázově. Tento nárok zaniká, nebyl-li uplatněn do 1 roku ode dne zániku nároku na příspěvek na úhradu potřeb dítěte.

Dávky PP vyplácí krajská pobočka ÚP, která o přiznání dávky rozhoduje. Oprávněná osoba neboli osoba mající nárok na dávku podává písemnou žádost na předepsaném tiskopise MPSV dostupném na pobočkách ÚP podle trvalého pobytu nebo elektronicky na webových stránkách ministerstva <http://portal.mpsv.cz/forms/>. Tato oprávněná osoba se tak stává příjemcem dávky. V případě příspěvku na úhradu potřeb dítěte, které je nezletilé a nezaopatřené, je oprávněnou osobou dítě, ale příjemcem je určena pečující osoba nebo osoba v evidenci, která je povinna dávku použít ve prospěch oprávněné osoby. Na tiskopisu je uveden seznam dokumentů, které je k žádosti nutno připojit. Vedle dávek PP mohou pečující osoby čerpat peněžitou pomoc v mateřství a dávky státní sociální podpory (přídavek na dítě, rodičovský příspěvek a další vyjma sociálního příplatku). Za povšimnutí stojí především “mateřská” a “rodičák”. Dlouhodobí pěstouni i pěstouni na přechodnou dobu mohou čerpat peněžitou pomoc v mateřství, pokud splní zákonem stanovené podmínky – předchozí účast na nemocenském pojištění po dobu 270 dní v předchozích 2 letech, věk svěřeného dítěte nedosáhl 7 let⁴⁹. Na rodičovský příspěvek mají nárok pouze dlouhodobí pěstouni, kteří tak mohou čerpat balík ve výši 220.000 Kč (pro rok 2019) do 4 let věku dítěte⁵⁰. Může však dojít k tomu, že je tato suma čerpána různými osobami v různých časových úsecích.

⁴⁹ Zákon č. 187/2006 Sb., Zákon o nemocenském pojištění, § 32

⁵⁰ Zákon č. 117/1995 Sb., Zákon o státní sociální podpoře, § 30

Kazuistika

Dlouhodobí pěstouni převzali sourozence ve věku dva a tři roky do pěstounské péče. Při uplatňování nároku na rodičovský příspěvek bylo zjištěno, že sumu 90.000 Kč čerpala biologická matka dítěte v době, kdy splnila podmínku osobní celodenní a řádné péče o dítě. Rodičovský příspěvek tedy čerpala v době před odebráním dítěte. Dlouhodobí pěstouni se dostávají do situace, kdy musí přehodnotit způsob čerpání příspěvku tak, aby byli dostatečně zajištěni po dobu, kdy jeden z pěstounů nepracuje, a zároveň, aby byla přijatým dětem poskytnuta dostatečně dlouhá doba na adaptaci na nové rodinné prostředí před vstupem do mateřské školy.

Úkolem KP není znát celé znění příslušných zákonů v oblasti dávek státní sociální podpory. Důležité je mít základní znalost ohledně nároků pěstounů na dávky a vědět, jak a kde si je mohou vyřídit. Z praxe totiž víme, že může jít i o malý detail, který rozhodne o nároku pěstounů na dávku. Těchto detailů může být široká škála a pracovat s nimi se učíme praxí – tím, že se poradíme na příslušném úřadu nebo postupně studujeme další a další materiály, a to nejen v oblasti dávek PP.

Vedení spisu

V začátku provázení je jistě dobré zaznamenat všechny výchozí informace o pěstounské rodině – odkdy je dítě v PP nebo rodině, jeho věk a zdravotní stav, kontakty na spolupracující odborníky, jeho životní příběh, důvod svěření do PP, vztah a kontakty s vlastními rodiči, sourozenci, dalšími příbuznými. Průběžně zaznamenáváme informace týkající se současné situace v rodině, řešených problémů nebo potřeb jednotlivých členů. Získáváme informace o motivaci pěstounů přijmout dítě do PP, definujeme rizika spojená s případnou neúspěšnou PP. KP se tak především ze začátku spolupráce (a při změně KP především), kdy rodinu ještě dobře nezná, může lépe orientovat. Zároveň každý kontakt s pěstouny a dítětem (osobní, telefonický, elektronický, poštovní) zařazuje do spisu. V průběhu provázení dále přibývají dokumenty, které jsou do spisu zakládány, jako zprávy pro OSPOD, IPOD, záznamy o cílování práce s rodinou, vzdělávací plán a kopie certifikátů o absolvovaném vzdělání. V případě, že s dítětem realizujeme nějakou techniku (více v ka-

pitole Průběh provázení, část Základní techniky práce s dítětem), můžeme vložit ilustrační fotku s popisem. Podle záležitostí, které jsou v rodině řešeny, mohou být součástí spisu i další dokumenty jako záznamy z případových konferencí, dohoda o kontaktech dítěte a biologického rodiče, zprávy od spolupracujících odborníků, údaje k identitě dítěte nebo knize života.

Na základě Standardů kvality sociálně-právní ochrany dětí⁵¹ má DO na základě vlastní praxe určeno, jakým způsobem jsou cílová skupina a zainteresované organizace informovány o průběhu provázení tak, aby byla zachována maximální součinnost všech stran a byla dodržena ustanovení v ZSPOD – například psaní zpráv pro OSPOD každých 6 měsíců. Pěstouni i děti v PP jsou pravidelně (během návštěv a dalších uskutečněných kontaktů) informováni o zjištěných informacích. S ohledem na transparentnost, kterou v naší organizaci upřednostňujeme, je spis k dispozici pěstounům, kteří tak do něj mohou na požádání nahlédnout. Také dítě, které zletilo, může do spisu nahlížet. V takovém případě je pro dítě dobré, že do spisu nahlíží v přítomnosti KP, který mu podává srozumitelný výklad. Pěstouni však nemají přístup k části spisu označené jako “důvěrné”. V naší praxi se jedná o informace sdělené dítětem s tím, že jsou důvěrné, pro něho citlivé, a tedy nepřístupné pěstounům. Spis je přístupný nadřízeným kontrolním orgánům na základě zákonem upraveného nahlížení (např. inspekce kvality poskytování SPO ze strany ÚP⁵²). Spis není přístupný pracovníkům OSPOD, mohou si však vyžádat konkrétní informace a KP vypracovává tematickou zprávu. KP je také povinen zachovávat mlčenlivost o skutečnostech, se kterými se při provádění SPOD na základě pověření DO setkal. Mlčenlivost se nevztahuje na případy s podezřením na týrání a zneužívání dítěte nebo zanedbávání péče o něj.⁵³

⁵¹ Standardy sociálně-právní ochrany dětí pro pověřené osoby podle § 48 odst. 2 písm. d) až f) zákona č. 359/1999 Sb., o sociálně právní ochraně dětí, Manuál implementace, 2014, Standard č. 11, dostupné na <https://www.mpsv.cz/cs/14319>

⁵² § 50a, ZSPOD

⁵³ § 57, ZSPOD

Průběh provázení

Ze zákona má KP povinnost pěstouny navštěvovat alespoň jedenkrát za 2 měsíce⁵⁴. Z toho vyplývá, že můžete pěstouny navštívit i častěji, záleží pak, jak se s rodinou domluvíte. Pěstouni jsou pro vás noví a neznámí lidé a možná nebudou zvyklí komunikovat o tom, co se s nimi děje, právě s vámi. Buďte připraveni na to, že různí pěstouni budou mít k provázení odlišný postoj. Někteří pěstouni jsou rádi za to, že si můžou s někým promluvit, že je možné sdílet. Nicméně jiní pěstouni chápou provázení jako “nutné zlo” dané legislativou. Proto je důležité si uvědomit, že tu nejste pro to, abyste někoho o něčem přesvědčovali. Nám se osvědčilo tvořit prostor pro rozhovor a zajímat se.

Další povinností KP je spolupráce s OSPOD. Každých 6 měsíců budete mít povinnost podávat o průběhu provázení zprávu na OSPOD. Buďte připraveni, že vaši zprávu si může vyžádat i soud pro specifické účely jako je kontakt s biologickou rodinou apod.

Během provázení budete s rodinou v úzkém kontaktu. Ze začátku bude možná těžké navázat vztah a zorientovat se v kruhu, ve kterém se budete nacházet. Pěstouni s vámi uzavřeli Dohodu, jste tam však kvůli dítěti, současně zastáváte kontrolní složku v rodině a spolupracujete s OSPOD. Za koho se tedy postavit? Někdy zúčastněné strany vidí zájem dítěte odlišně a pro vás může být těžké se zorientovat.

Budete pěstounům také pomáhat v situacích, které nastanou v průběhu provázení. Možná budete muset vstoupit do komunikace s biologickými rodiči a pomáhat asistovat kontakt. Dále budete u toho, když se bude v rodině dít krize. Možná se ocitnete sami pod velkým tlakem. Chceme vám říct, že je to normální a ukázat vám, co nám pomáhá, abychom naši práci dokázali vykonávat.

⁵⁴ § 47b, odst. 5, ZSPOD

Úkoly KP v této fázi provázení:

- navštěvovat rodinu alespoň jednou za dva měsíce
- jednou za 6 měsíců podat zprávu na OSPOD pěstounů o průběhu PP
- zprostředkovávat kontakt dítěte s biologickou rodinou
- plánovat a zprostředkovat vzdělávání pěstounů
- pomoci zajistit pěstounům výpomoc či odpočinek pěstounů
- mluvit s dítětem a popřípadě využívat kreativních technik
- být připravený podporovat rodinu v případě krize
- pomoci komunikovat se školou a jinými organizacemi, pokud vás pěstoun požádá o asistenci nebo pokud to KP vyhodnotí jako potřebné pro dítě a navrhne to pěstounovi sám

Návštěvy v rodině

Rodinu máte povinnost navštívit alespoň jednou za dva měsíce. Naší dobrou praxí je, že si schůzky stanovujeme společně s pěstouny a také se domlouváme tak, aby byly děti doma a my se mohli potkat i s nimi. Nemusí být pravidlem, že dítě bude na každé schůzce, je možné, že bude třeba na internátu, ale vidíme jako velmi důležité se s ním potkávat a vytvářet prostor pro společnou komunikaci a sdílení. To znamená, že se snažíme se s dítětem potkat i samostatně, minimálně však každou druhou návštěvu, případně dítě kontaktujeme telefonicky. Pokud se vám nepodaří s dítětem setkat, uveďte to do zápisu ze schůzky, abyste měli přehled o tom, kdy jste se viděli a jak často se vám jej podařilo kontaktovat o samotě. O tom, jak s ním pracovat a jak se mu přiblížit, se budeme věnovat v kapitole Jak začít pracovat s dítětem.

Na schůzku se domlouváme minimálně 14 dní předem, narozdíl od OSPOD, který může vykonávat schůzky i neohlášeně. Ptejte se, jestli bude dítě doma. Vyčleňte si čas. My si necháváme na schůzku většinou dvě hodiny času. Hodinu času si necháváme s pěstounem a hodinu s dítětem. Pokud nevyužijete celý čas, tak to nevádí. Je však dobré schůzku časově rámovat, aby se z toho nestal čas pouze pro pěstouna a na dítě se nedostalo.

Vnímáme jako užitečné se před schůzkou připravit na to, co chceme na schůzce udělat a probrat. Dobré je také promyslet, co bychom chtěli s dítětem dělat a proč. Jako témata počátečních schůzek můžete využít témata z tabulky Mapování cílování (Příloha č. 1).

Dále je důležité se věnovat:

1. **Prostoru pro frustraci pěstounů** – pěstounství může být často velmi vyčerpávající. Na schůzkách můžete poskytnout prostor pro to, aby pěstouni sdíleli svou frustraci a únavu. Důležité je naslouchat a vyjádřit podporu. Ne každý hned stojí o návrh řešení, někdy je potřeba dostat prostor říct i věci, které nejsou hezké. Zkuste pěstouna nehodnotit, doptávejte se a nabízejte uznání přicházejících emocí a podporu.
2. **Plánování odpočinku pěstounů** – pěstouni mají nárok na čerpání odpočinku pěstounů ve výši alespoň 14 dní v roce. Někteří pěstouni si neumí představit svoji vlastní dovolenou bez dětí. Zkuste je vést k tomu, že odpočinek může být pro ně duševní hygienou, kdy načerpají síly.
3. **Plánování vzdělávání pěstounů** – pěstouni mají povinnost si zvyšovat kompetence v péči o dítě. Mají povinnost splnit si 24 h vzdělávání v době 12 měsíců po sobě jdoucích.

V rodinách vnímáme jako podstatné se čas od času zaměřit také na biologické děti a partnery pěstunek (tam, kde nejsou pěstouni oba). Tedy vyslechnout si, jak se v celé záležitosti s pěstounstvím cítí oni. Je to důležité zejména pro rodinné klima a může to také přinést rodině cennou zpětnou vazbu.

Kontakt s biologickou rodinou

“Pro zdravý vývoj dítěte, rozvoj jeho identity a vnímání sebe sama je nezbytné, aby dítě dobře rozumělo (na své vývojové úrovni) tomu, co se v jeho historii stalo a kdo a jaké zaujímá místo v jeho životě. Pokud toto není splněno, dítě se neorientuje ve své situaci, neví, proč není se svými rodiči, proč je nemůže vidat. To vede v naprosté většině případů k úzkosti, stresu a následným projevům chování, jako jsou agrese,

odmítání, lhaní apod.”⁵⁵ Toto východisko patří mezi psychologické důvody, proč je kontakt s biologickou rodinou pro dítě důležitý. Je však potřeba ho pro dítě udělat také bezpečný. Kromě psychologického rámce je kontakt s biologickou rodinou zakotven také legislativně, a to Úmluvou o právech dítěte, která říká, že dítě má právo na pravidelný kontakt s oběma rodiči, jestliže to neodporuje jeho zájmu.⁵⁶ Mezi povinnosti pěstounů patří také umožnit a podporovat kontakt dítěte s biologickou rodinou. Tento kontakt vychází ze zájmu rodiče nebo dítěte.

Otázky, které si může KP klást:

- Jak to mám udělat, aby byl kontakt bezpečný?
- V jaké frekvenci se má kontakt odehrávat?
- Kde se má odehrávat? Jakou by měl mít formu?
- Má být kontakt asistovaný?
- Zodpovězením těchto otázek se bude věnovat tato kapitola. Vycházíme z toho, co máme vyzkoušené v praxi a současně jsme čerpali i z metodik jiných organizací.

Příprava kontaktu

V praxi se nám velmi osvědčilo připravit na kontakt všechny strany. Jde zejména o ty situace, kdy se dítě a rodiče (popř. jiný příbuzný) dlouho neviděli (např. rodič se ozval po dlouhé době nebo se ho podařilo po dlouhé době najít). Před prvním kontaktem vnímáme jako užitečné, když se podaří s rodičem nebo osobou blízkou sejít předem a na kontakt ji připravit. Pro KP je dobré vědět, co rodič od kontaktu očekává.

⁵⁵ Vlčková, H. a kol., *Metodika pro asistovaný kontakt dítěte s biologickou rodinou*, Rozum a cit, z. s.

⁵⁶ Úmluva o právech dítěte, článek 9, odst. 3, dostupný na: <https://www.osn.cz/wp-content/uploads/2015/03/umluva-o-pravech-ditete.pdf>

Co je vhodné od **rodiče** zjistit⁵⁷:

- Je jeho zájem o dítě dlouhodobý? Chtěl by jen vědět, jak se dítě má nebo by s ním rád navázal vztah?
- Je možné, aby na kontakt přinesl fotografie? Svoje a rodiny?
- Jaká je jeho verze příběhu o tom, co se stalo, proč dítě nevyrůstá v jeho péči? Pokud není schopen sebereflexe a viní lidi kolem sebe, zejména druhého rodiče, je dobré, aby nemluvil před dítětem špatně o druhém rodiči. Můžeme mu to vysvětlit tak, že dítě má pak tendenci přejímat to, že ono samo je špatné. Když zjistíme historii, můžeme mít také další úhel pohledu pro dítě. Jak celou situaci vnímal táta? Jak ji vnímala máma? Společně s rodičem můžeme hledat chvíle, kdy rodičovskou roli zvládal.
- Domluvte se na pravidlech setkání. Je dobré říct si, jak bude kontakt probíhat a jak a kdy skončí. Kdo přichází a také kdo odejde první (vyhneme se zbytečnému prodlužování loučení). Úkolem prvního setkání s rodičem je přežít ho :-). Zdůrazněte rodiči, ať se nevrací s dítětem k tomu, co bylo, ale zkusí se zajímat o to, jak se dítěti daří teď. Pokud se dítě rodiče na minulost zeptá, je dobré mu objasnit, že by měl odpovědět bez obviňování někoho jiného, popř. mu můžeme pomoci odpovědi formulovat. Kontakt bychom měli udržovat v přítomnosti “teď a tady”. Je možné pomoci rodiči s tématy hovoru – škola, zájmy, prázdniny, informace o širší rodině. Také bychom měli rodiče připravit na to, že dítě může být odtazité, proto je potřeba respektovat tempo dítěte, do ničeho ho nenutit. Dobré je ujasnit si, za jakých podmínek bude kontakt ukončen – když se bude kdokoli cítit v psychické nepohodě, při porušení pravidel apod. Domluvte se, jak se bude s dítětem oslovovat. Doporučte rodiči nic do budoucna neslibovat. Během kontaktu je nezbytné komunikovat slušně a bez výčitek.
- Bude se chtít s dítětem vyfotit? Máte se na to dítěte dopředu zeptat?

⁵⁷ Uhlířová, V. *Vztahový labyrint*, Rozum a cit, 2012.

- Před setkáním je také možné vytvořit Dohodu o kontaktu, která bude obsahovat především odpovědi na otázky: Kdo bude na kontaktu? Jak dlouho bude kontakt trvat? Kdy se bude potvrzovat, že termín a místo platí? Co se bude dít, když se jedna ze stran nebude schopná kontaktu zúčastnit (nahradí se, nebo se nenahradí)? V jakém stavu musí rodič dorazit (např. pokud víte, že rodič nadužívá alkohol, je dobré ošetřit, aby přišel střízlivý – přijde dřív a zhodnotí svůj stav s pracovníkem. Také pokud rodič nedodrжуje hygienické návyky, ověřte si, že si umyje ruce, zejména pokud jde o kontakt s malým dítětem). Dohoda může také obsahovat nevhodná témata pro kontakt s dítětem. Dohoda pomáhá upevnit vzájemnou domluvu. Vždy se pak můžete k tomuto dokumentu vrátit.
- Může rodič přinést dítěti malý dárek? Co by to mělo být?

Kromě rodiče je potřeba také na kontakt připravit **dítě**. Vždy hraje roli, jak je dítě staré. Pokud je dítě ve věku od 3 do 8 let, můžeme použít maňásky k tomu, abychom nasimulovali, jak bude setkání probíhat. Je také dobré s dítětem formulovat jeho otázky pro rodiče a zjistit, co ho zajímá. Dítě můžeme směřovat, aby se věnovalo především tomu, co je teď. Můžeme mu sdělit, co nám o jeho příběhu řekl rodič na přípravné schůzce, seznámit ho s tím, jaká byla jeho historie. Pokud je pravdivost historie pochybná, můžeme použít techniku brýlí (každý se na situaci dívá z jiného úhlu: *Jak jsi to viděl ty? Jak to viděla máma? Jak táta? Jak to mohla vidět sociální pracovníce?*). U starších dětí je také potřeba dítěti říct o tom, že je možné, že se rodič zajímá z konkrétních zjištěných důvodů, a to může být např. získání peněz před zletilostí. Nemusí to být vždy motivem, ale je dobré dítě poučit.

Poslední z daného trojúhelníku lidí je **pěstoun**. *Víme, jaký má k rodiči postoj, jak o něm mluví? Je potřeba mu vysvětlit užitečnost kontaktu?* Možná mu bude potřeba říct, že dítě propojuje sebe s postavou rodiče, proto je dobré, aby se nevyjadřoval negativně o rodičích. Se všemi stranami mluvíme o průběhu kontaktu a jeho pravidlech, aby bylo jasno, jak vše bude probíhat. Jasnost nám může pomoci v tom, abychom se nedostali do potíží a zajišťuje bezpečí všech účastníků.

Průběh kontaktu

Kontakt by se měl odehrávat v neutrálním prostředí, které je pro dítě příjemné. Dobré je, když poskytuje nějaké možnosti hry, zejména pokud jde o menší dítě, protože skrz hračku je pro rodiče snadnější se dítěti přiblížit. Přítomnost pěstounů je vhodná zejména u mladších dětí nebo u dětí, které ještě nenavázaly jistou vazbu k pěstounům a jejich odchod by je mohl znejistit. Je to vhodné v případech, kdy pěstouni rozumějí tomu, že dítě se chce s rodičem vidět a snaží se jej podpořit. Pěstouny je také možné motivovat tím, že pochopí více, jak se dítě cítí směrem ke své původní rodině. Je potřeba, aby pracovník dohlédl na to, že na kontakt nepůjde více osob, než bylo domluveno. Pokud přišel navíc např. partner matky, je dobré krátce ho představit, ale pak jej požádat, aby odešel. Pro dítě může být více lidí zdrojem nepohody a stresu.

Na začátku kontaktu pracovník všechny přivítá a nechá jednotlivé účastníky krátce se představit a něco o sobě říci (co mají rádi, co dělají ve volném čase apod.). Je možné použít i maňásky a skrz ně mluvit, což může být jednodušší pro dítě. Pokud se účastníci znají, pak není tento krok nutné absolvovat.

Dále může pracovník motivovat dítě ke kontaktu skrze hru, ale nenutí ho do kontaktu s rodičem. Je spíše na rodiči, aby se s dítětem pokusil navázat kontakt, ale také ho do ničeho nenutil, pokud nechce. V případě, že dítě stojí o kontakt s rodičem, ale rodič není aktivní, může ho pracovník podpořit. Hlavní je pohoda dítěte a minimalizace celkového napětí.

Pracovník hlídá čas, pravidla a ukončení. Je dobré, když je domluveno, kdo ze schůzky odchází jako první. Pracovník také sleduje reakce dítěte (potřebuje se vrátit k pěstounům pro ochranu, jedná ustrašeně, nemluví, stydí se, jak reaguje rodič apod.).

Je důležité dítěti sdělovat pravdivé informace i tehdy, když se rodič přestal ozývat nebo není schopen kontakt potvrdit a kontakt se neodehraje.

Po kontaktu

Po kontaktu je vhodné domluvit si schůzku s dítětem a zjistit, jak se v situaci cítilo a zda má zájem o další kontakt. Stejně tak je dobré kontaktovat rodiče a zjistit, zda

mají i oni o další kontakt zájem, popřípadě ošetřit pocity po kontaktu. Měli bychom také zjistit, co kontakt udělal s pěstouny. Jak ho vnímali? Jak o něm s dítětem mluví?

Jako jedno z významných východisek vidíme nastavení frekvence kontaktu. Toto hledisko je vždy složité. Jaká frekvence kontaktu dítěti ještě slouží, jaká už ne? Organizace Amalthea v tomto ohledu vypracovala praktický nástroj ke zjištění rizik při kontaktu.⁵⁸ Praktickým výstupem je dotazník, který zjišťuje rizika na straně rodiče, dítěte i pěstouna. Doporučujeme si tedy nastudovat celou příručku, kterou je možno najít na stránce <http://kontaktdetivnrp.cz/>.

V naší praxi dosud neexistovalo jednotné pravidlo, jak kontakty nastavit. Vycházeli jsme z reakcí dítěte na kontakt a také z přání rodiny. Někdy také významně zasáhne do frekvence kontaktů rozhodnutí soudu, které ji nastaví.

Velmi se nám osvědčilo vypracovat s rodičem dohodu o kontaktech. Můžete se tak vyhnout obviňování ze strany rodičů a vždy je můžete zkusit navrátit k dohodě, nebo ji aktualizovat podle potřeby. Pokud s rodičem není domluva, je možné mu nabídnout, aby se obrátil na OSPOD a případně požádal soud o stanovení frekvence kontaktu.

Základní techniky práce s dítětem

Z naší praxe vyplynulo, že je potřeba věnovat část schůzky samotné práci s dítětem. Předmětem schůzek je zjišťovat, jak se dítě v rodině má, jak se mu daří ve škole nebo s přáteli a také s ním probrat téma biologické rodiny a jeho vlastní identity. U starších dětí (kolem 15 let) je třeba věnovat čas přípravě na samostatný život po odchodu z PP. V této podkapitole vás chceme inspirovat, jakých zásad se držíme při své práci my a také jaké základní techniky používáme. Hodně při své práci využíváme hru. Zpočátku může také dítě nachystat program schůzky – to chápeme jako dobrý nástroj pro navázání vztahu mezi KP a dítětem. Při práci s dítětem je dobré hlídat si hranice svých kompetencí, aby práce s dítětem nebyla terapií.

⁵⁸ Kocourková, J.; Černá, R. *Kontakt dětí v náhradní rodinné péči s biologickou rodinou*, Sirius, 2018.

Zásady práce s dítětem:

- **Vyhradte si na práci s dítětem čas o samotě.** Pokud začínáte pracovat s rodinou, zkuste si na začátku domluvit čas s dítětem o samotě. Vytvořte prostor, aby dítě mohlo mluvit, o čem chce.
- **Domluvte se s dítětem, co si můžete nechat pro sebe, co řeknete pěstounům a co musíte nahlásit.** Je dobré pěstouny informovat o tom, co s dítětem budete dělat. Seznamte je také s tím, že se budete s dítětem domlouvat, co sdělíte pěstounům. Také dítěti vysvětlíte, co je obsahem oznamovací povinnosti a co si nemůžete nechat pro sebe.
- **Nechte si čas na to, abyste si společně ujasnili, co chce dítě sdělit pěstounům o rozhovoru, který jste spolu vedli.** Hledejte společné formulace toho, jak pěstounovi říct, o čem jste mluvili. Nechte dítě rozhodovat o tom, co má být řečeno, nevynechávejte jej z rozhodování. Zeptejte se, zda můžete obrázek ukázat, zda ho chce ukázat samo. S dítětem můžete vést důvěrné rozhovory, zkuste však nastavit možnost sdílení s pěstouny tím, že dítě naučíte, jak má sdělit své pocity.
- **Netlačte na dítě.** Vytvářejte prostor pro důvěru.
- **U použitých technik neinterpretujte.** Pokud využíváte projekčních technik s dětmi, nepoužívejte vlastní domněnky a interpretace. Místo toho se dítěte dotazujte na to, jaký význam vyjádření příkládá. Můžete také sepsat o obrázku příběh a dítěti toto číst, jestli je to skutečně tak, jak myslí.
- **Předávejte dítěti co nejvíc informací o jeho situaci co nejvíce srozumitelnou formou.** Hledejte možnosti, jak dítěti sdělit informace o tom, jak to je teď, co s ním bude, co se bude dít. U mladších dětí použijte maňásky. I tříleté děti dokážou leccos pochopit. Také platí, že není lepší, když je dítě déle v klidu bez informací, naopak je lepší, když má čas informaci přijmout.
- **Buďte hraví a nebojte se s dítětem si hrát.** Hru považujeme jako dobrý nástroj k vytvoření vztahu. Můžete si také s dítětem zahrát hru, kterou má dítě rádo. Při hře vzniká dobrý prostor zeptat se na důležité věci. Děti

jsou více uvolněné a necítí se jako u výslechu, ale vy díky tomu můžete získat cenné informace.

Kromě her využíváme při práci s dítětem speciální techniky. Techniky využíváme jako nástroj k vedení rozhovoru s různými tématy: *Jak dítě chápe samo sebe? Jak se cítí v rodině? Jaké má přání ohledně rodiny?* apod. Cílem těchto technik není diagnostika, k tomu není KP kompetentní. To znamená, že techniky samotné neinterpretujeme (např. využíváme obrázkových karet a necháme dítě vybrat si kartu pro to, jak se cítí. Vyprávění dítěte ke kartě může zobrazovat realitu, ale také nemusí, proto se na něj dítěte ptáme a ověřujeme. *„Je to, co vyprávíš nějak podobné s tím, jak se cítíš ve skutečnosti?“*). Vycházíme ze zkušenosti, že techniky mohou přinést téma rozhovoru často lépe než přímé dotazování, kterému někdy děti nerozumí. Děti jsou u vyprávění více uvolněné.

Ekomapa⁵⁹

Postup: Nakreslete si barevnou terčovnici. Dítěti dejte k dispozici plastelínu (figurky, zvířata apod.). Zadejte úkol vyrobit sebe a pak členy rodiny. Řekněte dítěti, aby vymodelovalo sebe a postavilo figurku na terčovnici. Postupně modelujte další členy rodiny. Při modelování se ptejte, jaké vlastnosti má představovaný člověk. Potom nechte dítě figurku umístit na terčovnici, a takto postupujte i s dalšími členy rodiny. Připomeňte dítěti, jestli nechce zařadit i další členy, např. biologickou mámu. Ptejte se na vztahy mezi dítětem a figurkami (*Kdo je ti nejbližší? Kdo je teď nejdál? Komu nejlíp rozumíš apod.? Komu bys co řekl?*). Nedělejte závěry předem. Ptejte se na to dítěte (*Tady ten tatínek vypadá, že je teď od tebe daleko, je to tak i ve skutečnosti?*). Poté se dítěte zeptejte, jak by si přál, aby to bylo? Figurky by měly mít obličej, abyste věděli, kam se panáček dívá. Poté se na to ptejte. Pokud si děláte poznámky, je dobré dítěti přečíst, co jste si zapsali a nechat si odsouhlasit, zda je to tak, jak to vnímá on.

⁵⁹ Ryan T., Walker R., Life Story Work, BAAF, 2008.

Použití: Ekomapu lze použít na začátku spolupráce s rodinou, abyste zjistili, jaké jsou vztahy v rodině. Poté ji můžete použít kdykoli během spolupráce s otázkou, jestli se něco změnilo. Ekomapa vám může poskytnout základní rámec o fungování rodiny. Nakonec se zeptejte dítěte, jestli si ji můžete vyfotit a uložit do spisu. Také se zeptejte, jestli ji můžete společně ukázat pěstounům nebo ne.

Maňasci, plyšáci

Použití: Vynikající pro jakoukoli zacílenou práci s dítětem jsou prstoví maňasci (vyzkoušená např. sada z IKEA). Jsou skvělí při práci s identitou dítěte, při přípravě na přemístění, k orientaci v tom, co se aktuálně děje s jeho rodinným systémem, k řešení výchovných problémů. Práce s nimi je vhodná pro děti od 1,5 roku po děti, které na to ještě reagují (7–9 let, dle zralosti). Maňasky a plyšáky lze použít různým způsobem. Buď simulujeme nějakou situaci, která se v rodině děje nebo je také můžeme využít jako komunikační nástroj, skrz který dítě hovoří o sobě. Např. “Zajíčku, jak si myslíš, že se teď Ondra v rodině má?”

Podstatné je přímou řeč přizpůsobit slovníku dětí. Čím mladší děti, tím méně slov a více citoslovcí, možné je i využití dalších hraček (autíčka, lepoprela jako domečky apod.). Důležité je, aby daný příběh byl pravdivý, je potřeba dohrát scény až do úplného konce. Občas je vhodné s dětmi udělat pauzu (jejich emoce mohou být silné). Důležité je zapsat si jména a role jednotlivých zvířátek, aby se příběh příště mohl znovu hrát.⁶⁰

Kniha života

Použití: Knihu života tvoříme s dítětem, se kterým budujeme jeho identitu (kým jsem, odkud jsem přišel). Kniha života může být obsáhlý materiál, který s dítětem tvoříte několik setkání. Jde o to vytvořit s dítětem co nejpřesnější příběh o jeho historii včetně toho, kdy se narodil, komu, jak se dostal k pěstounům, proč, kým je teď, co má rád apod. Postupem času se dostáváte k současnosti. Každý rok můžete přidat také stránku o tom, kým je dítě teď, co ho

⁶⁰ Blahutová, M. *Manuál provázení pěstounskou péčí*, Děti patří domů, z. s., 2017

zajímá. Může být plná fotek a příběhů, záleží na tom, s jakým dítětem pracujete. Přesnější návod na knihu života můžete najít:

Publikaci Cestou necestou aneb Kniha života naleznete na webové adrese: www.velkyvuz-sever.cz/nova-kniha-cestou-necestou-aneb-kniha-zivota/

Focusbox

Je sbírkou technik určených k práci s dětmi včetně sešitu Zvědavých úkolů, které mohou posloužit k tomu, aby se děti rozmluvily se svým klíčovým pracovníkem. K focusboxu je také příručka Mluvíme s dětmi.

Více na <https://www.velkyvuz-sever.cz/focusbox/>.

Třinácté komnaty dětské duše

Třinácté komnaty dětské duše je kniha od Violet Oakland. Autorka v ní pracuje terapeuticky, nicméně kniha je i dobrým zdrojem informací pro práci s dítětem. Je zde bezpočet technik, pro které není potřeba drahých pomůcek (hlína, kreslení), a které mohou pomoci vytvořit nástroj komunikace dítěte s KP.

Další techniky pro práci s dítětem lze nalézt také v obsáhlé příručce *Cesta k dítěti – terapeutické metody pro práci s dětmi v náhradní rodinné péči* od Centra náhradní rodinné péče a Amalthey z roku 2013.⁶¹

Spolupráce s OSPOD

Každý KP je povinen spolupracovat s OSPOD a jednou za 6 měsíců podat zprávu.⁶² Zprávy jsou posílány na OSPOD pěstounů. První zpráva by měla být doručena na OSPOD pěstounů nejpozději měsíc po uplynutí prvních šesti měsíců od uzavření Dohody. V naší organizaci chceme být co nejvíce transparentní, proto jsme se rozhodli zprávu pro OSPOD posílat k seznámení také pěstounům samotným. Domníváme se, že tento krok je důležitý k tomu, aby se pěstouni cítili jako partneři,

⁶¹ Cesta k dítěti, dostupné také ve virtuální knihovně NRP: <http://www.knihovnanrp.cz/wp-content/uploads/2017/01/cesta-k-diteti.pdf>

⁶² § 47b odst. 5, ZSPOD

kteří se mohou ke zprávě vyjádřit. Současně mohou mít jistotu, že nejsou v ničem obcházeni. K tomuto vyjádření pěstouny motivujeme. Přípomínky mohou pěstouni předat KP a ten je posílá na příslušný OSPOD jako přílohu ke zprávě, případně je mohou na OSPOD doručit sami. Pokud má dítě jiný OSPOD než pěstouni, může si OSPOD dítěte zprávu vyžádat od OSPOD pěstounů. Existují také situace, kdy se OSPOD dítěte může obrátit přímo na vás a požádat vás o zprávu, která se týká daného tématu (např. kontakt s biologickou rodinou).

Z naší praxe vyplynul standardizovaný obsah půlroční zprávy, který přikládáme v příloze č. 2. U rodin s více dětmi se zaměřujeme také na to, zda jsme viděli všechny děti a kolik jsme s nimi strávili času. V aktuální situaci rodiny zmiňujeme, co jsme s rodinou dělali, jaká témata jsme řešili, a jaký k nim pěstouni zaujímají postoj.

V rámci zprávy můžeme OSPOD požádat o IPOD nebo jeho aktualizaci.

Kromě pravidelných zpráv pro OSPOD pěstounů může být vyžádána zpráva mimořádná např. pro soud či OSPOD dítěte. Tyto zprávy jsou většinou zaměřeny na konkrétní oblast podle žádosti.

KP sepisuje mimořádnou zprávu pro OSPOD, když se děje v rodině významná situace, o které je potřeba OSPOD informovat. Mezi takové situace patří významná krize v rodině (dítě se toulá, krade, bylo zadrženo policií apod.). Z naší zkušenosti vyplývá, že sociální pracovník rodiny může být velmi užitečný, pokud je ochoten aktivně spolupracovat. V takovém případě se lze na něj obrátit v situacích, které jsou náročné. Sociální pracovník vám může poskytnout pomoc a rodinu podpořit např. uspořádáním případové konference.

Předávání informací na OSPOD však může být také velmi citlivou situací pro pěstouny a může se vám stát, že přijdete o jejich důvěru. Proto považujeme za důležité být také v těchto krocích transparentní a pěstouny o všem pravdivě informovat. K tomuto tématu se také vyjadřuje MPSV v Manuálu implementace Standardů kvality sociálně-právní ochrany.

“Předávání informací o průběhu sociálně-právní ochrany na OSPOD je velmi citlivá otázka, která může narušovat vztah mezi klientem a pověřenou osobou. Proto je třeba přistupovat k tomuto tématu s citlivostí a respektem a předem klienta informovat o povinnosti informace předávat. Zároveň je třeba sdělit, ve kterých pří-

padech budou informace předávány (§ 10 odst. 4, § 47b odst. 5, § 47c odst. 4, § 53 odst. 1 zákona o SPOD). Pověřená osoba musí současně klienta upozornit, že také sama si může od OSPOD vyžádat informace o něm, a to dle ustanovení § 51 odst. 4 písm. d) zákona o SPOD. Zároveň je třeba s informacemi nakládat s ohledem na povinnou mlčenlivost zaměstnanců pověřené osoby dle ustanovení § 57 odst. 1, resp. 2 zákona o SPOD. Platí tedy zásada – informovat, ale ne o všem, jen v nejnútnejších, zákonem stanovených případech, anebo na konkrétní a zdůvodněné vyžádání orgánu sociálně-právní ochrany.”⁶³

Krize v rodině

V pěstounské rodině dochází jako v jiných rodinách čas od času ke krizím. Tyto krize jsou však více specifické s ohledem na rané trauma dětí v PP a také jejich osobnost. KP se může stát cenným prostředníkem mezi pěstouny a dítětem. KP může být další osobou, která není v rodičovské roli, ale na kterou je možné se obrátit. Když jsme s kolegyněmi začínaly s prací KP, snadno jsme podléhaly dojmu, že krizi musíme co nejdříve zažehnat a vyřešit. To v nás vyvolávalo velký pocit odpovědnosti a stresu. Nyní však považujeme za nejdůležitější pěstouna vyslechnout, přijmout jeho emoce, které krizová situace vyvolává a nenechat se jimi převálcovat, v případě potřeby poskytnout základní krizovou intervenci. Zjistit, zda od nás pěstoun vyžaduje pomoc při řešení situace nebo potřebuje pouze sdílet své emoce. V případě zájmu o řešení pak aktivně nabízet různé varianty, co v situaci dělat. KP může v naší organizaci také využít možnost intervize s odborným garantem provázení.

Mezi situace, které chápeme jako krizové, jsou např. tyto:

- velký úraz dítěte nebo pěstouna
- útěk dítěte nebo jeho toulání
- dítě dlouhodobě nerespektuje požadavky pěstounů
- pěstouni zvažují “vrácení” dítěte na základě dlouhodobé frustrace
- dítě chce z rodiny pryč
- trestná činnost dítěte apod.

⁶³ Manuál implementace Standardů kvality sociálně-právní ochrany. https://www.mpsv.cz/files/clanky/19081/manual_PO.pdf. 2014

Každá situace je velmi individuální a vyžaduje jiný přístup. Vnímáme jako užitečné, když klíčový pracovník zná zásady práce s krizí a krizovou intervencí, na kterou je zaměřeno mnoho výcviků a kurzů.

Nástrojem, který je hojně využíván v krizových situacích, je případová konference. “Případová konference jako jeden z nástrojů pomoci v systému péče o ohrožené dítě umožňuje, aby dítě stálo skutečně ve středu zájmu. A to nejen odborníků, ale zejména své vlastní rodiny.”⁶⁴

Případová konference je setkání všech lidí, kteří mohou nějak přispět k řešení případu. Snahou je, aby dítě bylo součástí řešení svého problému a bylo se situací srozuměno. Výhodou je, že případová konference je vedena nezávislým facilitátorem, který svojí prací napomáhá tomu, aby proces dospěl k praktickým výstupům, které situaci napomohou. Nezávislost facilitátora hraje velkou roli zejména v tom, že není zainteresovaný v řešení žádné strany a zároveň straní všem. Případové konference mohou mít různou podobu a vždy jsou na ni připravováni všichni účastníci, což může být také úkolem KP. Obvykle se účastní pěstouni, dítě, sociální pracovník OSPOD, KP, facilitátor a pak také lidé, kteří by mohli být řešením prospěšni jako učitelé, psychologové, kteří s dítětem pracují, biologičtí rodiče apod.

Zorganizování případové konference je většinou v rukou OSPOD. Pokud však OSPOD odmítá případovou konferenci zorganizovat a KP cítí tuto potřebu, pak se může realizace ujmout i DO.

Inspirace pro zorganizování případové konference najdete např. u Amalthey nebo na webu Právo na dětství:

Interaktivní případové konference,

dostupné na: <http://www.amalthea.cz/pripadove-konference/>

Metodika případových konferencí přizpůsobená dětem s ADHD,

dostupné na: http://www.pravonadetstvi.cz/files/files/Metodika-PK_MGS.pdf

⁶⁴ Manuál k případovým konferencím. <https://www.mpsv.cz/files/clanky/13087/manual.pdf>, MPSV 2011.

Ukončení provázení

Neméně náročnou fází celého provázení je i ukončení spolupráce. Nejpřirozeněji se tak děje dosažením zletilosti dítěte. Jindy to může být z důvodu změny DO nebo z rozhodnutí soudu – na žádost pěstounů nebo ze strany OSPOD (potažmo dítěte).

Ať už dojde k ukončení z jakéhokoliv důvodu, měl by KP v nejbližší době doplnit zápisy do spisu, zkompletovat a uložit jej k archivaci dle vnitřní směrnice organizace a zaslat na OSPOD závěrečnou zprávu o provázení.

Úkoly KP v této fázi procesu provázení:

- připravit dítě/pěstouny na ukončení provázení/přemístění
- uvědomit OSPOD o ukončení spolupráce a zaslat závěrečnou zprávu o provázení
- uvědomit ÚP k jakému datu Dohoda zanikla
- zkompletovat spis a archivovat jej

Ukončení z důvodu zletilosti dítěte

Dnem zletilosti dítěte končí právní vztah pěstouna a svěřeného dítěte. Podle platné právní úpravy k sobě tyto dva lidé nemají žádné závazky. V praxi je však běžné, že spolu i nadále udržují “rodinné” vztahy. Emoční pouto, které mezi pěstounem a dítětem vzniklo, nelze jen tak odmazat a vztah v nějaké formě přetrvává i další roky a mnohdy celý život.

Pokud se však dítě soustavně připravuje na povolání, případně má požádáno o invalidní důchod, a žije v domácnosti pěstouna, náleží mu příspěvek na úhradu potřeb dítěte (viz níže), pěstoun i nadále pobírá odměnu pěstouna, to vše maximálně do 26 let dítěte. Dohoda zaniká dnem zletilosti dítěte.

Spolupráce s navazujícími službami

Jedním z úkolů KP by měla být postupná příprava pěstounů a dítěte na tento moment. Velmi dobrou službu v tomto může udělat spolupráce s organizacemi,

kteří nabízejí sociální službu doprovázení. V Pardubickém kraji máme dobrou spolupráci s organizací **Salesiánský klub mládeže, z. s. Centrum Don Bosco**. Nabízí sociální službu doprovázení⁶⁵ určenou pro mladé lidi od 14–35 let. Služba je i terénní, za dítětem může pracovník dojíždět. Mezi další programy patří i Kurzy přípravy na život a program Na vlastních nohou zaměřený na podporu mladých lidí, kteří začínají žít sami. Vše je dobré probrat s pěstouny i dítětem. Toto může vhodně doplnit práci KP, která přece jen není tak intenzivní, jak by situace mnohdy vyžadovala. Dobře se také osvědčilo nastavit spolupráci společně s pracovníkem z Centra Dona Bosca – KP – pěstouni – dítě.

Můžeme doporučit také organizaci **Začni správně o. p. s.**, která nabízí služby dětem odcházejícím z ústavní péče nebo pěstounských rodin. Cílem je, aby tito mladí lidé byli schopni postavit se na vlastní nohy a žít plnohodnotně svůj život. Nabízí jim jak individuální podporu, tak i mentoringový program, který propojuje mladé lidi s dospělými, kteří je po odchodu provázejí. Dále také nabízí různé sdílecí skupiny, stipendijní programy apod. Více informací najdete na jejich webových stránkách⁶⁶. Organizace působí celorepublikově.

Pozn.: Salesiánský klub mládeže, z. s. Centrum Don Bosco a Začni správně, o. p. s. nejsou jediné organizace poskytující zmiňované služby. Hledejte podle místa bydliště dítěte.

Jednou z dalších možností, kde může dítě s podporou sociálního systému začít svůj samostatný život, jsou i domy na půli cesty. Často jsou tyto domy určeny především pro mladé lidi opouštějící ústavní péči, ale po konzultaci se dá domluvit i jinak. Je také dobré pamatovat na to, že jsou poměrně dlouhé čekací doby, a tak pokud přichází v úvahu hledat pro dítě službu podobného typu, je nutné zařízení kontaktovat co nejdříve a domluvit se na případné spolupráci a podmínkách pobytu.

Sociální služba chráněné bydlení je určena především pro osoby se sníženou soběstačností z důvodu zdravotního postižení nebo chronického onemocnění včetně duševního, tedy pro naše mladé lidi opouštějící náhradní rodinnou péči jsou většinou nevyužitelné.

⁶⁵ Programy Centra Don Bosco: <http://www.dozivota.cz/programy/doprovazeni-soc-sluzba>

⁶⁶ Služby Začni správně, o. p. s.: <http://www.zacnispravne.cz/nase-sluzby/>

Některé obce nabízejí i různé sociální a startovací byty. Konkrétně město Svitavy nabízí resocializační byty.

V Pardubickém kraji jsou tyto domy na půli cesty:

Květná: Dům na půli cesty Květná (Květná zahrada, z.ú.)

<http://www.kvetnazahrada.cz/dum-na-pul-cesty/>

Pardubice: Dům na půli cesty SKP-CENTRUM, o.p.s.

<https://www.skp-centrum.cz/nase-sluzby-a-projekty/dum-na-puli-cesty>

Hrochův Týnec: Dům na půli cesty Hrochův týnec (Centrum J.J. Pestalozzi)

<http://web.pestalozzi.cz/index.php?p=sluzby.php&id=9>

Žamberk: Dům na půli cesty (Cesta pro rodinu, z. ú.)

http://www.cestaprorodinu.cz/sluzby/dum_na_pul_cesty-3-14.html

Záchytným bodem, kam se může mladý člověk obrátit, je sociální služba odborné sociální poradenství. Tu poskytují různé neziskové organizace, charity, poradny pro rodinu i města (Odbor sociálních věcí a zdravotnictví).

Dávky pěstounské péče vztahující se k jejímu ukončení

Příspěvek při ukončení pěstounské péče

Dítě má při ukončení pěstounské péče nárok na jednorázový příspěvek ve výši 25.000 Kč⁶⁷ v případě, že se i nadále soustavně připravuje na povolání a má nárok na příspěvek na úhradu potřeb dítěte, pak tuto dávku může uplatnit do 12 měsíců ode dne zániku příspěvku na úhradu potřeb dítěte.

Příspěvek na úhradu potřeb dítěte

Pokud se dítě soustavně připravuje na povolání⁶⁸ náleží mu příspěvek na úhradu potřeb dítěte.⁶⁹ Ten je do doby zletilosti dítěte vyplácen osobě pečující, po dosažení

⁶⁷ 359/1999 Sb. ZSPOD, § 47h

⁶⁸ dle Zákona o státní sociální podpoře č. 117/1995 Sb.

⁶⁹ 359/1999 Sb. ZSPOD, § 47f

zletilosti je vyplácen dítěti. Maximálně však do 26 let věku. V roce 2019 je jeho výše 7.260 Kč.

Poznámka z praxe: Pokud se k tomu nemají pěstouni sami, je vhodné spolu s nimi a dítětem otevřít otázku těchto financí. *Jak s nimi bude dítě nakládat? Bude mít svůj bankovní účet? Bude pěstounům přispívat na domácnost (strava, bydlení apod.)?* Téma finanční gramotnosti s klienty probírají i pracovníci z programů Centra Dona Bosca.

V případě, že se dítě plně osamostatní a nemá pravidelný příjem, je možné zažádat o další dávky státní sociální podpory nebo dávky pomoci v hmotné nouzi (životní a existenční minimum, doplatek na bydlení, příspěvek na bydlení apod.). Více informací najdete v zákoně o státní sociální podpoře č. 117/1995 Sb. §17 - § 48 a také na příslušném odboru sociálních věcí, oddělení nepojistných dávek, kam dítě spadá svým trvalým bydlištěm. Dobrým zdrojem informací pro mladé dospělé jsou také informační brožury Práce, Bydlení, Peníze, Úřady od organizace Janus.⁷⁰

Ukončení z důvodu změny organizace

Důvodů ke změně organizace může být hned několik – od nespokojenosti s prací KP, odchod KP na mateřskou dovolenou, a tím pádem nedostatečná kapacita pro další provázení, ztráta důvěry v organizaci, lepší služby v jiné organizaci, často je to také změna trvalého bydliště mimo pověření k SPOD atd.

Pokud provázení ukončuje organizace, může se tak stát pouze z důvodů, které uvádí zákon (§ 47c zákona č. 359/1999 Sb.) a které jsou uvedené v Dohodě. Jedná se především o opakované porušování povinností nebo maření sledování naplňování Dohody, přičemž byli pěstouni min. 2x písemně upozorněni s návrhy, co je potřeba učinit, aby dostali svým povinnostem. Na nápravu mají pěstouni vždy 30 dní. Vzor naleznete v příloze č. 2 – Vzor ukončení dohody ze strany organizace.

V případě, že je spolupráce s pěstouny ukončena na základě vzájemné dohody, je žádoucí, aby v dohodě bylo uvedeno datum, ke kterému se ukončení vztahuje.

⁷⁰ Informační brožury jsou ke stažení na webu Janus, z. s.: <http://janus-os.cz/ke-stazeni/brozury>

Pěstouni mohou ukončit Dohodu bez udání důvodu, jejich výpověď musí být písemná a musí obsahovat datum, ke kterému výpověď podávají. Je také vhodné pěstouny upozornit, že mají povinnost do 30 dnů uzavřít novou Dohodu.

Dále je nutné informovat krajskou pobočku ÚP, že pěstouni ukončili Dohodu a k jakému datu. Stejně tak je potřeba informovat místně příslušný OSPOD o ukončení Dohody a poslat shrnující zprávu o provázení.

Ukončení z důvodu rozhodnutí soudu/krajského úřadu

Ukončení z důvodu rozhodnutí soudu nebo KÚ může nastat ve třech případech. V prvním mohou zažádat pěstouni soud o zrušení PP, a tím pádem zaniká i Dohoda k datu nabytí právní moci rozsudku. U přechodných pěstounů může dojít k pozastavení činnosti na určitou dobu, a to rozhodnutím místně příslušného KÚ nebo na vlastní žádost přechodných pěstounů.

Druhým případem může být ukončení PP na žádost dítěte. Pokud je situace v rodině natolik neúnosná, že dítě volí raději pobyt mimo rodinu (možnosti jsou: ZDVOP, dětský domov, PPPD), je nutné spolupracovat s OSPOD, který dle situace žádá soud o “rychlé” nebo “pomalé” PO. Soud poté rozhodne o další formě péče o dítě.

S posledním jmenovaným případem úzce souvisí i přemístění dítěte z PP do PPPD nebo do ústavního zařízení. Je nutné být dítěti k dispozici a celou situaci mu přiměřeně k jeho věku vysvětlit, ukotvit ho, být tu pro něj. Podrobnější informace k přemístění najdete v kapitole o PPPD.

K ukončení PP může dojít i tehdy, pokud se dítě vrací do původní rodiny. Hlavním cílem PP je péče o dítě po tu dobu, dokud se situace v jeho biologické rodině neupraví natolik, aby se do ní mohlo vrátit. V praxi se s tím nesetkáváme příliš často, ale i takové případy existují. V tomto případě je potřeba úzce spolupracovat s dítětem, pěstouny, OSPOD a biologickými rodiči dítěte (případně sociální službou, která s rodiči pracuje). Je dobré pomalu a v souladu s vývojem situace pracovat na přemístění dítěte. O ukončení PP rozhoduje soud, podnět o ukončení PP a žádost o návrat dítěte podávají biologičtí rodiče.

Pěstounská péče na přechodnou dobu

Provázení rodin PPPD má svoje specifika a podstatně se liší od provázení dlouhodobých pěstounů. Narozdíl od dlouhodobé PP, kde je největší spolupráce realizována s OSPOD pěstounů, u PPPD komunikujeme zejména s OSPOD dítěte, který se liší podle jeho trvalého bydliště. Celá práce je směřována k předání dítěte. Snahou je, aby pobyt dítěte v PPPD byl co nejkratší a dítě bylo co nejdříve ve stabilní dlouhodobé péči. Spolupráce KP se liší podle toho, zda rodina začíná s PPPD nebo již PPPD dělala dříve, než přešla pod naši organizaci. Jako dobrou praxi doporučuji vypracovat obecné zásady zejména k předávání dítěte tak, aby pěstouni měli písemnou formou zpracované jednotlivé fáze procesu a rozuměli tomu, co se bude dít.

Úkoly KP v procesu provázení PPPD:

- Napomáhat pěstounům při:
 - jednání s OSPOD dítěte o vývoji situace dítěte – zjišťování informací ujasňování situace na požádání pěstouna, vyžádání si IPOD
 - zajištění výpomoci po dobu, kdy nemůže pěstoun o dítě pečovat
 - zajištění vzdělávání pro pěstouny vzhledem ke specifickým dítěte a PPPD
 - zajištění odborné pomoci
 - zprostředkování kontaktu s biologickou rodinou a informování o průběhu OSPOD dítěte
 - napomáhání s kontaktem s novými pečovateli, plánování a reflektování procesu předávání
 - poskytování informací o dávkách, na které mají pěstouni nárok
- Kontrolovat průběh péče – KP během návštěv zjišťuje, jestli je zajišťována dostatečná péče o svěřené dítě formou dotazů na pěstouna, práce s dítětem (podle věku). Jednou za 6 měsíců posílá KP zprávu pro OSPOD pěstounů.
- Reflexe předchozí zkušenosti a zkušeností z příprav – předpokladem dobré spolupráce KP s rodinou je, aby KP měl informace o způsobu

jejich předchozí práce, informace z příprav a ujasňoval si další kroky ve vývoji případu.

- Spolupráce s OSPOD dítěte – spolupráce na tvorbě a aktualizaci IPOD, vyhotovení zpráv pro OSPOD dítěte na vyžádání.

Lhůty v PPPD

KP má na paměti, že PPPD není trvalým řešením a je to jen určité provizorium. Proto je dobré, když OSPOD dítěte má IPOD, který obsahuje varianty, co se stane s dítětem, jestliže nebude naplňován plán. V praxi se spíš zatím setkáváme s tím, že IPOD je příliš obecný nebo není zpracován vůbec. Můžeme iniciovat na OSPOD schůzku a domluvit se s pracovníci, případně vytvořit plán společně.

IPOD by měl obsahovat varianty toho, kam může dítě směřovat.

Osvojení

PPPD je často v jednotlivých krajích řešením situace, kdy dítě směřuje do adopce. Po narození dítěte matka nemůže ihned dát souhlas s osvojením, i když je to její záměr. V tomto období je v ochranné lhůtě. Po šestinedělí je potřeba, aby se osobně dostavila na soud a dala souhlas s osvojením. S touto variantou pracuje OSPOD dítěte a matku kontaktuje předem. Pokud matka dá souhlas s osvojením, pak má ještě 3 měsíce na to, aby svůj souhlas odvolala. Pokud se toto nestane, je matka zbavena rodičovských práv a odpovědnosti vůči dítěti a říkáme, že je dítě právně volné. Dítě může být také osvojeno, pokud rodiče neprojeví o dítě opravdový zájem. Je však nutné, aby byli o zájmu poučeni a od tohoto poučení uplynuly alespoň 3 měsíce.⁷¹ Pro KP to znamená, že se může na OSPOD informovat, zda byli rodiče poučeni o nezájmu. Pokud je dítě právně volné, může být osvojeno, to znamená, že všechna práva a povinnosti k dítěti přejímá adoptivní rodič včetně toho, že dítě dostane jeho příjmení a je přepsán rodný list dítěte. Úkolem KP je kontaktovat OSPOD dítěte a v jednotlivých fázích zkoumat to, zda již byly podniknuty patřičné kroky tak, aby se posunoval příběh dítěte. OSPOD dítěte také nahlásí příslušnému krajskému úřadu toto dítě a koná se tzv. aktiv, na kterém je spárováno dítě s novými

⁷¹ Občanský zákoník č. 89/2012 Sb., § 820

rodiči. Pokud jsou noví rodiče vybráni, pak mají 30 dní, aby se s dítětem seznámili a také se seznámili s jeho spisovou složkou. O rozhodnutí adoptivních rodičů informuje KP OSPOD dítěte nebo informuje pěstouna. Poté KP zajišťuje seznámení adoptivních rodičů s dítětem a pěstounem.

Návrat do původní rodiny nebo péče blízké osoby

Návrat do původní rodiny je dalším možným scénářem. Pokud bylo dítě odebráno z rodiny, děje se to zpravidla na základě PO. Úlohou KP v tomto období je zajišťování kontaktu dítěte s biologickou rodinou a podávání zpráv na OSPOD dítěte o tom, jak tento kontakt probíhá, jak se dítě chová, jaký přístup má rodič. Pokud rodiče nejeví zájem, informujeme o tom OSPOD dítěte také. Rodič dítěte by měl být na začátku seznámen s tím, že pokud nebude o dítě projevovat zájem, může být zbaven rodičovské odpovědnosti a dítě může jít do osvojení. Toto by měl zajistit OSPOD dítěte. Ten také podává soudu návrh na zbavení rodičovských kompetencí, pokud rodič zájem neprojevuje 3 měsíce. Pokud rodič odstraní překážky, které brání v návratu dítěte do rodiny, pak OSPOD dítěte dává soudu návrh na zrušení PO a dítě se vrací do své rodiny. Kromě toho OSPOD mapuje širší rodinu dítěte a hledá vhodnou osobu, která by byla schopná a ochotná se péče o dítě ujmout.

Pěstounská péče

Dítě směřuje do PP, když rodiče jeví o dítě zájem, avšak v současné chvíli si nejsou schopni upravit podmínky tak, aby mohli o dítě řádně pečovat. Také sem směřují děti, které by měly u adopce malou šanci (děti staršího věku, s handicapem apod.). Výhodou PP je zachování kontaktů dítěte s jeho vlastní rodinou. Pokud víme, že dítě směřuje do péče pěstounů, pak můžeme kontakty s biologickou rodinou pomalu rozvolňovat, protože se dítě nebude v dohledné době vracet zpět.

Ústavní výchova

Ústavní výchova přichází zpravidla v situaci, kdy se nepodařilo pro dítě najít dlouhodobé pěstouny. U tohoto řešení KP zkoumá přístup pěstounů PPPD a připravuje je na to, aby byli na toto řešení připraveni a nepřenašeli své obavy na dítě.

Repatriace a mezinárodní adopce

Dalším možným, ačkoliv ne příliš častým řešením, je návrat dítěte do vlasti jeho rodičů. V tomto případě se jedná o repatriaci. Také je možné dát dítě k mezinárodní adopci, ale to jen v případě, že je dítě právně volné a nedaří se mu najít vhodné adoptivní rodiče v ČR. Toto řeší úřad pro mezinárodněprávní ochranu dětí v Brně.

Zletilost

Posledním možným řešením je pro dítě nabytí zletilosti v PPPD. V tomto případě se KP zaměřuje zejména na situaci po ukončení PPPD a další život dítěte. Může postupovat podle postupu při ukončení PP.

Právní aspekty pěstounské péče na přechodnou dobu při předávání dítěte

Důležité je sdělit všem stranám, že započetí procesu předávání je napojeno na datum vykonatelnosti rozhodnutí. Až potom, co známe datum vykonatelnosti, je možné začít s přenášením citové vazby. To, jakým způsobem bude rozhodnutí nastaveno soudem, můžou NP ovlivnit tím, jak sepiší návrh o svěřeni dítěte do péče. Do návrhu mohou NP sepsat návrh, jak chtějí, aby soud rozhodl např. *Žádáme, aby soud rozhodl předběžnou vykonatelností s ohledem na plánování procesu předávání dítěte tak, aby dítě mělo dostatečný čas na přenesení citové vazby.*

Vykonatelnost rozhodnutí může být dána⁷²:

- **doručením** – rozhodnutí nabude právní moc doručením. Takové rozhodnutí nabývá právní moc po navrácení doručenek a uplynutí lhůty na odvolání, tzn. bude se doručovat všem stranám (pokud nejde o osvojení, tak i biologickým rodičům). Z praxe je někdy těžké plánovat tento proces předávání s ohledem na to, že nevíme, jestli si biologický rodič převezme poštu (pokud jsme v kontaktu s biologickou rodinou, je možné se pokusit zajistit převzetí rozhodnutí i na soudu – žádat o pomoc

⁷² Dobrá rodina, o.p.s.: *Jak podat návrh na předání dítěte z PPPD*, verze 18.1.

sociální pracovníci dítěte). Jedná se o nejčastější případ vykonatelnosti v praxi.

- **vyhlášením** – to znamená přímo na místě. V tomto případě by mělo být dítě nachystáno na předání již při vyhlášení. Tento způsob řešení však není častý. Pokud by nastala tato situace, pak je dobré domluvit předávání postupně, i když právně mají NP na dítě již nárok, a především za něj nesou zodpovědnost.
- **vyhotovením** – to znamená, jakmile soud vyhotoví rozhodnutí
- **předběžná vykonatelnost** – v rozhodnutí je stanoveno konkrétní datum, ke kterému se dítě předá z PPPD. Pokud se podaří, aby soud rozhodl předběžnou vykonatelností, pak je pro KP nejjednodušší plánovat proces předávání.

Pokud se řádné řízení nepřiměřeně protahuje a není určené datum řízení, pak se mohou NP pokusit jednání urychlit tím, že podají návrh na “pomalé” PO (viz “pomalé PO” v kapitole Právní termíny).

V PO musí být řádně zdůvodněno, proč by soud měl návrhu vyhovět. Je třeba chápat, že soud rozhoduje o této věci od stolu, proto může pomoci, když své vyjádření k PO doloží také PPD a KP o tom, že dítě je připraveno započít předávání a není v jeho zájmu dále čekat. Lze také použít lékařskou zprávu, pokud má dítě zdravotní potíže a bylo by pro něj lépe, aby již bylo v péči NP. Lze to formulovat např. takto⁷³:

„Domníváme se, že jsou splněny všechny základní podmínky pro převzetí péče o dítě. Další setrvání (jméno dítěte) v přechodné pěstounské péči není v jeho zájmu, aby dle § 162 odst. 2 OSŘ nedošlo protahováním předávání dítěte ke znejistění dítěte při vytváření našeho vzájemného citového pouta.“

⁷³ Dobrá rodina, o.p.s.: *Jak podat návrh na předání dítěte z PPPD*, verze 18.1, str. 2.

Kazuistika

V PPPD jsme měli Kamila, který byl odebrán ve 4 měsících. Zpočátku se uvažovalo o tom, že bude dítě vráceno do původní rodiny. Kontakty s biologickou rodinou probíhaly zpočátku každých 14 dní. Rodiče se však dostavovali nepředvídatelně, měnili termíny. Na schůzky chodili ve špinavých šatech, zapáchali a nenapadlo je umýt si ruce před kontaktem s dítětem. Po půl roce došlo k rozhodnutí, že se pro dítě bude hledat náhradní rodina. Byli vytipováni vhodní pěstouni. Pěstouni se seznámili s Kamilem a podali návrh na svěření do péče. Datum konání řízení však více než měsíc a půl nebylo stanoveno. Poté podali návrh na PO. Pěstouni jako přílohu napsali zprávu, vyjádření připojil i KP doprovodné organizace. Dítě proto bylo svěřeno do péče budoucích pěstounů na základě předběžného opatření.

U PO je vykonatelnost dána doručením osobám povinným, tzn. těm, kteří mají dítě předat a přijmout (PPD a NP). Je potřeba, aby všichni věděli, co se bude dít, protože po podání PO musí být strany připraveny začít proces předávání okamžitě. PO si převezme jedna ze stran tak, aby bylo dostatek času na předání dítěte.

Fáze pěstounské péče na přechodnou dobu:

1. Přijetí dítěte do rodiny
2. Průběh PPPD
3. Předávání dítěte
4. Odpočinek a revitalizace, zhodnocení průběhu PPPD

Přijetí dítěte do rodiny

Přijímání dítěte do PPPD se děje zpravidla tak, že pracovnice OSPOD kontaktuje pěstouny přímo. Je dobré, abychom s pěstounem během předchozího období dobře zmapovali jeho možnosti a možnosti rodiny pro přijetí dítěte. Pokud pěstoun zavolá o radu, KP s ním zejména probírá oblasti:

- údaje o dítěti v krizi – mapování toho, co dítě prožilo, v jaké situaci se nachází a co bude pravděpodobně potřebovat. Z toho vyplývá zásadní otázka: Je pěstoun schopen v současné chvíli toto poskytnout?
- Jaké jsou současné rodinné vztahy – je v rodině dítě podobného věku (u pubertálních dětí např. možnost erotického přenosu) tzn. ptáme se: Je to bezpečné pro děti v rodině?
- Jaké jsou psychické a fyzické schopnosti vůči konkrétnímu dítěti?

Rozhoduje se pěstoun a KP mu v rozhodování pomáhá. Pokud se rozhodne dítě odmítnout, může KP připojit své zdůvodnění na OSPOD, pokud to pěstoun žádá. Pěstoun může odmítnout přijetí dítěte jen z vážných důvodů nebo z těch důvodů, které ohrožují jeho vlastní rodinu.

Před přijetím dítěte

KP kontaktuje OSPOD dítěte ideálně před přijetím dítěte. Je dobré pokusit se iniciovat schůzku KP, OSPOD dítěte a pěstouna. Pokud se to nepodaří, měli bychom zkusit domluvit společnou schůzku co nejdříve.

Obsahem jednání by mělo být:

- specifika dítěte – zjistit, jaký byl příběh dítěte, proč je z rodiny odebráno? Je zde podezření na týrání nebo zneužívání? Je něco, na co by mohlo být dítě citlivé, čemu se při péči vyhýbat? Je možné zajistit jeho osobní věci?
- kontakt s biologickou rodinou – jaký je plán kontaktu s rodiči, osobami blízkými? Pokud je prvotním plánem, aby se dítě vrátilo do původní rodiny, může být zachován častější kontakt s biologickou rodinou po dobu 1 měsíce (týdně, 1x za 14 dní) - po každém kontaktu napíšeme

krátkou zprávu na OSPOD o tom, jak to probíhá. Co brání návratu dítěte do rodiny? Co musí rodiče splnit a kdy? Pracuje někdo s rodiči – sanační služba? Jsou v rodině nějakí další lidé, kteří by mohli převzít péči? Co jim brání pečovat už teď? S kým dítě chce navázat kontakt a s kým ne? Byli rodiče poučeni o nezájmu? Jaká jsou rizika kontaktu s rodiči?

- jaký je nejpravděpodobnější vývoj situace dítěte – návrat do rodiny, osvojení, PP, ústav, další řešení?
- zajištění kontaktu na osoby blízké.

Bylo by užitečné, kdyby z jednání vyplynul IPOD, který by byl konkrétní a termínovaný. Mějme na paměti, že dítě by mělo strávit v PPPD co možná nejkratší dobu. Není to trvalé řešení a z našeho pohledu se nejedná o řešení stabilní.

Po převzetí dítěte

Při přebírání dítěte by měl mít pěstoun s sebou zejména občanský průkaz a PO, na základě kterého přebírá dítě do péče. KP zjistí, zda pěstouni převzali také rodný list či kartičku pojišťovny, případně se zeptá, zda ji vyřídí OSPOD nebo to má udělat pěstoun.

Pokud je dítě odebíráno z rodiny, doporučujeme, aby u toho přímo pěstoun nebyl přítomen a převzal dítě na neutrální půdě – je to lepší zejména pro pozdější kontakt s rodinou (není to ten, kdo mi vzal dítě) a také pro dítě (ten, který mě odebral od mámy).

Pokud jde o miminko, které přebíráme z porodnice, a které pravděpodobně půjde do osvojení, je možné komunikovat s OSPOD, zda by nešlo požádat matku o fotografii k historii dítěte.

Pěstoun PPPD pracuje také na knize života dítěte v jeho péči. Při předávání této knihu předává NP, případně dítěti. Lze ji vést jako fotoalbum doplněné příběhem, či fotoknihou. Je dobré zaznamenávat vše, co se stalo.

Témata návštěv KP v rodině v rámci péče o dítě

- sledujeme, jak probíhá péče o dítě a jeho psychomotorický vývoj – návštěvy u dětské lékařky, doporučená terapie (Vojtova metoda, logopedie u starších dětí apod.)
- pokud jde o starší děti, zaměřujeme se také na to, jak pěstoun komunikuje situaci s dítětem, co dítě ví o své situaci, případně můžeme nabídnout pomoc při komunikaci s dítětem – využití maňásků, Arfika apod.
- jak se dítě v rodině projevuje, jaké má potíže, jestli nemá s něčím problémem, zda není indikace k terapii
- práce s dítětem: vysvětlujeme naši roli, nabídneme dítěti, s čím můžeme být nápomocní – kontakt s rodiči, blízkými osobami, pokusit se zajistit věci pro dítě, pokud je dítě dostatečně staré, tak trávíme část schůzky rozhovorem s ním.
- jak pěstoun zpracovává historii dítěte – vytvoření příběhu, sbírání foto a videodokumentace, psaní deníku dítěte
- upozorňujeme na zajištění anonymity dětí v PP a údajů o biologické rodině

Průběh PPPD

V průběhu PPPD KP pravidelně navštěvuje rodinu a zjišťuje, jak pěstoun pečuje o dítě. Také se zajímá o jeho fyzické a psychické schopnosti v péči o dítě. U starších dětí KP zjišťuje, jak se mají v PPPD a také pracuje pomocí projektivních technik. U dětí, které dokážou porozumět své situaci, KP předává informace o tom, jak se situace vyvíjí. U mladších dětí lze použít maňásky nebo zvířátka k tomu, aby jim byly sdělované informace srozumitelné.

KP také zajišťuje **kontakt s biologickou rodinou**. Frekvence kontaktu s biologickou rodinou záleží na tom, jaký je aktuální scénář vývoje situace, jaké jsou možnosti rodičů, jaká je jejich vzdálenost od pěstounů. Frekvenci kontaktu je dobré zakotvit v IPOD, ruku v ruce s tím se také váže datum, kdy bude kontakt přehodnocen.

Kazuistika

Madlenka je miminko. Zatím se předpokládá návrat do rodiny. Je potřeba zjistit kompetence matky v péči o dítě. Kontakt je stanoven jednou za 14 dní. KP sleduje, jak se matka k Madlence chová a informuje o tom OSPOD. Také sleduje, zda se matka dostavila, zda kontakt ruší apod. Kontakt v této frekvenci je stanoven na dobu 2 měsíců, poté dojde k přehodnocení ze strany OSPOD. Po této lhůtě, pokud vše probíhá dobře, může být zrušeno předběžné opatření a Madlenka se může vrátit do rodiny. V tomto případě přecházíme do fáze předávání dítěte. Pokud by však matka kontakty rušila nebo nepracovala na změně svojí situace, pak je na místě začít uvažovat o změně scénáře (osvojení, PP atd.) a kontakt více rozvolnit.

Úkolem KP je také informovat se na OSPOD dítěte o tom, jak vypadá situace a k čemu se schyluje. Toto je důležité, aby mohl pracovat s přípravou pěstouna i dítěte na další fázi.

V případě, že s matkou (nebo celou rodinou) pracuje sociální služba (např. Sociálně aktivizační služby pro rodiny s dětmi), je vhodné navázat spolupráci i s touto službou.

Předávání dítěte z pěstounské péče na přechodnou dobu do osvojení nebo pěstounská péče

OSPOD kontaktuje pěstouny s tím, že našel řešení pro dítě (osvojitelé, pěstouni, ústav apod.). Pěstoun kontaktuje svého KP a informuje ho o situaci, pokud tak neučiní sám OSPOD. Noví pečovatelé (NP) se jdou seznámit na KÚ se složkou dítěte. Poté se plánuje první návštěva.

KP může být v této fázi osloven, aby uspořádal první společnou schůzku ve složení: NP – KP – pěstouni (PPD). Tato schůzka se většinou odehrává na neutrální půdě. První část setkání se uskutečňuje bez účasti dítěte. KP pomůže zajistit PPD hlídání pro první část schůzky a seznámí všechny strany. Při seznámení může každý zmínit základní informace o sobě a nastaví se oslovování (vykání/tykání/vykání + křestní jméno). KP také zjistí, jaké představy mají v současné chvíli NP o předávání a jaké

informace získali v přípravách, protože tyto představy ovlivňují proces předávání. PPD sdělí informace o dítěti.

Jako funkční se nám ukázalo vypracovat si informační materiál pro NP a také PPD, kde jsou zahrnuty fáze předávání:

1. fáze – Jde o vytipování NP krajem a seznámení dítěte s pečovateli během první schůzky. KP předá informace k podání návrhu, včetně toho, jak lze proces urychlit pomocí soudu.
2. fáze – Začíná s podáním návrhu NP o svěření dítěte do péče. Tato fáze je chápána jako seznamování se s dítětem. Frekvence návštěv by měla být nastavena tak, jako kdyby NP byli přáteli PPD. V praxi to znamená setkání zhruba jednou týdně. V této fázi nedochází k přenášení citové vazby. Hlavním pečovatelem je PPD. Čeká se na vyjádření soudu. Pokud jde o starší dítě, aktivně ho KP informuje a seznamuje s procesem předávání viz příprava dítěte na předání.
3. fáze – Dochází k ní, když víme, jak rozhodl soud a známe datum vykonatelnosti. Tato fáze je nejvíce náročná pro všechny strany, a proto je dobré, když již ve fázi č. 2 je přesně domluveno, jakým způsobem bude předávání probíhat. Ideální by bylo, kdyby soud zahrnul do rozhodnutí datum vykonatelnosti a plán předávání. Nicméně v současné praxi se spíše setkáváme s tím, že vykonatelnost je totožná s nabytím právní moci. Předávání koordinuje KP a komunikuje se všemi stranami o tom, jak to probíhá. Platí princip, že dítě by mělo být připraveno k předání ke dni vykonatelnosti rozhodnutí, nikoli však dříve.
4. fáze – Po předání. Do plánu předávání se ukazuje jako funkční zahrnout také následnou návštěvu PPD u nových pečovatelů. Dítě tak ví, že pěstoun je v pořádku. Ideální je tuto návštěvu realizovat hned následující den po předání dítěte, pokud se jedná o dítě do 3 let. Z praxe vnímáme jako užitečné nějakou dobu udržovat s dítětem kontakt (pár návštěv, pohled, přání k Vánocům apod.) až do úplného rozvolnění tak, aby se dítě postupně zaměřilo na nové vztahy a nezažívalo znovu pocit opuštění.

Plánování přemístění dítěte⁷⁴

Přesun dítěte je stěžejní životní změnou, a tudíž je velmi vhodné uspořádat za tímto účelem **případovou konferenci**, jíž bude dítě součástí. A to buď s cílem zmapovat, zda přemístění je opravdu to nejlepší možné řešení v dané situaci (vyčerpaly se všechny možnosti? Co si o tom myslí dítě?) – kde si zúčastněné strany mohou jednoznačně sdělit svá stanoviska (dítě uslyší jasné důvody, proč to tak je, případně se najdou jiná lepší řešení), nebo i s cílem naplánovat samotný přesun tak, aby byl reálný pro všechny strany a maximálně akceptoval zájem dítěte. **Informace zde uvedené vycházejí** z jednodenního semináře organizace LUMOS – Přemístění malého dítěte, kde přednášela Naomi Deutsch (RemoteExpert Support Servise – RESS, 2012), z článku Jeronýma Klimeše, Pěstounská péče na přechodnou dobu – část předávání dítěte, z praxe pracovníků Děti patří domů a dalších školení, konferencí a sdílení dobré praxe z let 2012 až 2016, které se nám vžily pod kůži (a už neznáme zdroje). Uvedené postupy je vhodné vnímat jako „náš ideální postup,“ který bude vždy přizpůsoben aktuální situaci.

Přemístění dítěte je potřeba plánovat s ohledem na jeho věk a mělo by odrážet také to, jak na něj dítě reaguje.

Přemístěním dítěte je v kontextu NRP myšleno jakékoli přemístění dítěte, při němž dítě na dlouhou dobu mění své pečující osoby a své domácí prostředí. Tudíž sem patří:

- Přemístění dítěte ze své rodiny do PPPD
- Přemístění dítěte ze své rodiny do ústavního zařízení
- Přemístění dítěte z pěstounské rodiny (nebo jiné rodiny, v níž dlouhodobě vyrůstalo) do nové rodiny nebo do ústavního zařízení
- Návrat dítěte z PPPD nebo ústavního zařízení zpět do své rodiny
- Přemístění dítěte z PPPD do adoptivní či pěstounské rodiny
- Přemístění dítěte z ústavu do dlouhodobé péče (do adoptivní či pěstounské rodiny)
- Jiné velké změny bydliště a pečujících osob a dítěte

⁷⁴ M. Blahutová, *Manuál provázení pěstounskou péčí*, Děti patří domů, z. s. 2017, str. 31

Pro dítě je přemístění obrovská změna, spojená s velkou mírou zátěže. Dochází k přerušení vazby na primárního pečovatele, nebo dokonce k znemožnění jejího vytvoření. Náročná je také doba adaptace. Ve většině případů se náhlé přemístění dítěte stává traumatem, které posléze dítě provází po celé dětství, případně i celý život. Ač je každé dítě jedinečné, jinak citlivé a jinak odolné ke změnám, je možné říci, že přemístění se stane traumatickou událostí pravděpodobněji:

- když je přemístění náhlé a nečekané
- když dítě neví, kam jde, kdo tam bude, jaké to tam bude, co se s ním děje, kdy se vrátí, kdy uvidí své blízké
- když jde o přemístění opakované
- čím je dítě mladší
- čím výraznější bylo připoutání k pečující osobě a přemístění bylo náhlé

Úkolem KP je minimalizovat pravděpodobnost traumatizace dítěte. Toho dosahuje přípravou dítěte na přemístění a přípravou stávajících a nových pečujících osob. Jelikož je přemístění dítěte stěžejní součástí NRP, je potřeba k tomuto procesu být velmi vnímaví a věnovat mu náležitou pozornost. Zároveň je potřebné být flexibilní a přizpůsobit doporučené postupy všem situacím, které jsou ze své podstaty jedinečné. Připravit dítě k přemístění je možné nejen když máme dostatek času (např. měsíc či týden), ale také při náhlém přemístění např. při rychlém předběžném opatření z důvodu ohrožení dítěte, kde se vše odehrává v časovém rámci několika hodin.

Jelikož jsou potřeby a specifika dětí rozdílná ve vztahu k jejich věku a vývojové úrovni, je k dětem potřeba přistupovat rozdílně. Proto rozlišujeme:

- **přípravu na přemístění malého dítěte (0–6 let)**
- **přípravu na přemístění staršího dítěte (7–18 let)**

Samozřejmě, že je však možné používat metody přípravy napříč tímto dělením (např. přemístovací kalendář s fotografiemi nebo obrázky už pro děti od 4-5 let a zároveň loutkové divadlo či pohádku pro dítě osmileté či desetileté). Vše záleží na zhodnocení potřeb dítěte, jeho chápání a naladění klíčového pracovníka na dítě samotné.

Příprava malého dítěte na přemístění

Přemístění je pro dítě velká změna, zátěž, stres a v konečném důsledku také trauma. A to navzdory tomu, zda se to okolí jeví jako změna z dlouhodobého pohledu pozitivní či negativní (odebrání od matky, příchod vytouženého dítěte do adoptivní rodiny). Kvalitní přípravou dítěte (u malého dítěte a nemluvněte především pak jeho okolí), můžeme tuto zátěž zmírnit. Dobrou přípravou zároveň můžeme napomoci přenesení citové vazby k NP a podpořit rozvoj attachmentu k novým lidem. Mladšími dětmi jsou myšleny převážně novorozěnáta, kojenci, batolata, ale také děti předškolního věku, kde však už zapojujeme také verbální metody přípravy. Mnoho z níže uvedených principů je však možné použít i u dětí mladšího školního věku.

Zásady přemísťování dítěte:

- Vazba se nepřerušuje a nevytváří nová, ale v ideálním případě se přenáší z původního pečovatele na pečovatele nového.
- Hlavní úkol při přípravě je dát dítěti svolení k přenesení citové vazby na NP.
- Cílem přípravy je usnadnit dítěti přeměnu neznámého (prostředí, věcí, lidí) na známé.
- Příprava mladšího dítěte je obvykle kratší a intenzivnější než příprava staršího dítěte (kojenec versus předškolák).
- Dobrý proces přípravy závisí na pozitivním vztahu mezi současnými a budoucími pečovateli, ideální je vytvořit alespoň v základním přístupu shodu na to, co je pro dítě dobré (při přemístění z biologické rodiny je toto nejnáročnější a někdy vzhledem k časovému tlaku a bolesti, kterou rodina prožívá, možná až nereálné, nicméně snažíme se dosáhnout alespoň vzájemného respektu).

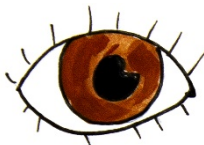
Tipy a triky pro děti v předřečovém období:

Vnímáme jako dobré tyto tipy a triky předat zejména pěstounům PPPD a NP. Děti, které ještě neumí využívat řeč svým plným způsobem (kojenec, batole), vnímají a chápou situaci na základě všech svých smyslů. Proto pro přetvoření neznámého na známé je potřeba v přípravě přemýšlet převážně nad smyslovými vjemy – tedy v původním prostředí se rozhlédnout, zaposlouchat, nasát vůni, dotknout se předmětů, vnímat chuť. To vše bychom se poté v adaptační době měli snažit přenést do

nového prostředí dítěte. Cílem je udržet úroveň a kvalitu stejných podnětů jako v původním prostředí, i když se to na první pohled nemusí zdát jako nejlepší řešení (např. kovová postýlka místo dřevěné, staré oprané povlečení místo nového).

ZRAK:

- Všimněte si, jaká je výzdoba místnosti, kde dítě tráví nejvíce času, zkuste některé prvky přenést do nového prostředí (obrázek, barva, plakát).
- Po prvním setkání dejte k postýlce dítěte fotky nových lidí, aby si zvyklo na jejich obličeje.
- Noste na návštěvu za dítětem stále stejné hračky, aby si na ně zvyklo a v novém domově je pak našlo jako své známé věci.
- V novém domově umístěte obrázky předchozího člověka, k němuž mělo dítě citovou vazbu.
- Vezměte oblíbenou hračku dítěte ze starého umístění do nového (NP můžou dát PPD novou a vyměnit za starší, na kterou je dítě zvyklé).



SLUCH:

- Zaposlouchejte se v místnosti, kde dítě tráví svůj čas, co slyšíte? Hluk? Šumění řeky nebo zpěv ptáků za oknem? Křik starších dětí? Dítě může v novém prostředí znejišťovat jak úplné ticho, tak hluk, a to v závislosti na tom, nač bylo zvyklé dříve. Zkuste podmínky, alespoň na čas přenést do nového domova. Pokud dětem vadí ticho, může pomoci puštěné rádio nebo mluvené slovo.
- Starý i nový pečovatel by měli probrat známé zvuky dítěte, např. poslouchá dítě ukolébavku? Nějaké CD s hudbou? Rádio stanice, která hraje přechodné pěstovnice / v KÚ hraje sestřičkám? (jsou tam stejné znělky).
- Pokud dítě má nad postýlkou natahovací hračku s melodií, měla by se stěhovat s dítětem, aby slyšelo před usnutím známou melodii.
- Zjištění zdrobnělin jména, které původní pečovatelé používali a případná jiná oslovení dítěte.



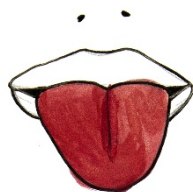
ČICH:

- Zpočátku používat stejná mýdla a dětskou kosmetiku (poradit se s pěstounkou – nechat si vše ukázat, v ústavu, kde kupují velké množství se pokusit získat jejich typ výměnou za jiný).
- Měkké obložení postýlky dítěte by mělo být přemístěno s dítětem, aby cítilo stejný povrch a stejnou vůni.
- Používat stejný prací prášek a aviváž (velmi důležité), v případě ochoty přechodné pěstounky je možné, aby vyprala všechny nové věci na miminko u sebe doma (věci dostanou i pach původního domu). Také je možné, aby NP přivezli dítěti nové oblečení, které mu bude pěstounka oblékat již předem a poté jej s ním předá.
- Nastříkat parfém nové pečovatelky na kapesník a nechat u dítěte v postýlce po dobu přípravy dítěte na přechod, později u své nové pečovatelky bude klidnější.



CHUŤ:

- Velmi důležitá je stejná značka kojeneckého mléka, stejná značka příkrmů apod.
- Láhev a dudlík by se neměly měnit (vzít s sebou a původním pečovatelům je nahradit novými).
- Nový pečovatel by měl zjistit oblíbená jídla dítěte, co dítě nejí a na co je zvyklé, zpočátku by se jídelníček neměl měnit.
- Doba krmení a jídla by se měla pohybovat stejně jako v předchozím umístění.
- Stejná značka zubní pasty.



HMAT:

- Ideální je vzít lůžkoviny z předchozího umístění do nového, oblíbený ručník, hrneček, kousátka, kartáček na zuby (půjčit, vyměnit).
- Přenos dudlíku dítěte, na který je zvyklé, plus náhradního pro případ ztráty.



- Např. dá se i zajistit přenos postýlky, stejných hraček, lžiček, kterými je dítě krmeno apod.
- Jaké dotykové hry dítě zná? (myšička, kovaříček, kolo kolo mlýnské, masáže?)
- Používalo dítě baby vak nebo šátek? Jak reagovalo?
- Jak dítě zvládá vodu? Je zvyklé se koupat nebo sprchovat? Voda přes hlavíčku? Dotyky?
- Jaký typ plen je používán?

Všeobecné:

- Pokud ústav nebo přechodný pěstoun nechtějí něco přesunout s dítětem, nabídněte za to to stejné, ale nové, nebo alespoň požádejte o zapůjčení na 1 měsíc (dá se podepsat smlouva o půjčce a době vrácení).
- Dívalo se dítě na pohádky na DVD? Jaké? Je možné je dostat, sehnat? Jaké má rádo pořady v televizi? Poslech CD?
- Zpívání jakých písniček a hraní jakých her má dítě rádo a je na ně zvyklé?
- Velmi důležité je zaznamenávat události z přechodu do deníku, např. jak dítě reagovalo na nové jídlo, na nové podněty, jednou to mohou být důležité vzpomínky podporující identitu dítěte. Zároveň pečovatelům pomáhají porozumět chování dítěte, jeho reakcím, jde o vhodný způsob průběžného zhodnocování procesu přemístění.

Na co se ještě ptát bývalých pečovatelů:

- Denní a noční režim dítěte (čas a způsob uspávání a spánku, čas a způsob jídel a krmení, doby vycházek, způsob oblékání – samo či s pomocí?) Čím podrobnější, tím lepší.
- Jak dítě reaguje při dobré náladě, při špatném dni, co jej rozladí apod.
- Jak dítě zvládá cestování – auto, MHD (bus/tram/metro/vlak), chodí vůbec ven, zažilo to někdy? (Mohou jej provázet různé strachy, může mít různé zvyklosti).
- Co má rádo/nemá rádo.

- Léky, nemoci, alergie, snášení zvířat, zkušenosti se zvířaty.
- Tma a reakce na tmu (spí se světlým? Bojí se v tunelu?).
- Zda pláče a jak (jak dlouho, jakým způsobem, kdy, co pomáhá).
- Zda dítě plave, setkalo se s hlubokou vodou?
- Získat od nich veškeré fotky dítěte, veškeré věci, se kterými k přechodné rodině nebo do zařízení přišlo, veškeré věci, které je biologický rodič ochoten dát s sebou.
- Informace o tom, kdy a na jak dlouho je navštívili rodiče, zda vlastní něco od rodičů (pečlivě zapsat a uschovat).

Způsoby poskytnutí informací dětem, které začaly mluvit, předškolákům

Od chvíle, kdy dítě začne vědomě rozumět slovům, je potřeba informace o přemístění sdělovat také verbálně. U dětí do cca 1,5 roku jde spíše o doplněk (nejvíce stejně stále vnímají celým svým tělem), později však verbální vysvětlení nabývá na významu. Nicméně u takto malých dětí je potřeba dbát na formu sdělení tak, aby pro dítě byla srozumitelná a pochopitelná. Proto nezastupitelnou roli má názornost. Zde jsou některé z metod, které má DPD vyzkoušené u dětí od dvou let. Pokud to jde, je lépe, když informace sděluje KP než pečující osoba, jelikož proti němu mohou jít snadněji emoce dítěte (naštvanost, smutek, lítost), neboť emoce k přemístění patří a není dobré je potlačovat.

Maňáskové divadlo – prstoví maňásci

Maňáskové divadlo dítě provází přípravou, přechodem i po přemístění v novém domově. Osvědčili se nám prstoví maňásci (např. zvířátka, IKEA), kteří jsou dobře přenositelní (kamkoli) a jednoznační (barvou, tvarem). Maňáskové divadlo je možné hrát dítěti ve velmi zkrácené formě už od 1,5 roku, cca od tří let může být podrobnější. Pohádka by se vždy měla dohrát až do konce (i když ji dítě odmítá poslouchat a odchází), je dobré počítat s pauzami, kdy dítě již nevnímá a posléze se k pohádce vrátit. U zcela malých dětí by měla být extrémně názorná, krátká, klidně hrát pouze se jmény lidí a citoslovci. Stačí se omezit na vyjmenování původní rodiny/prostředí s dítětem, auto, domečky, kde bydlí, nové osoby. Jednoznačně by měly být předěly (jedu autem brm brm, spinkáme chrrr...). Pro cca 2,5leté dítě může vypadat takto:

Maminka jelen, tatínek lev, měli děti sloníka Honzíka a papouška Evičku. Všichni si spolu žili ve svém domečku (fiktivní nebo udělaný z tvrdých knížek), kde společně jedli, spinkali a hráli si. Mňam mňam, chrrr... šíí, chrrr ší... Jednou maminka říká: „Pojďte děti, pojedeme na návštěvu k nové tetě!“ (měnit hlas). Nasedli do auta a jeli. Brm brm brm. „Ahoj Honzíčku“, „Honzíčku to je teta a budeme si tady hrát.“ Vešli do domečku a společně si hráli a snědli svačinku. Teta: „To je postýlka pro tebe.“ A pak už byl večer, nasedli do auta a jeli domů. Brm brm brm. A doma šli spinkat do svých postýlek. Chrřr šíí... Chrřr šíí... Ráno nasedla maminka už jen s Honzíkem do auta a jeli k tetě. Brm brm brm. „Ahoj, ahoj,“ rádi se viděli. Hráli si, papali, a teta mu ukázala jeho postýlku. Jeli autem domů – brm brm. Kde všichni v domečku spinkali. Chrřr šíí. Ráno maminka sbalila věci a hračky a Honzíka, přijela myška a jeli k tetě. Maminka byla smutná, trochu plakala. Hladila Honzíka po hlavě. Teta Honzíkovi ukázala jeho novou postýlku a nové hračky. Pak se maminka rozloučila: „Ahoj Honzíku, mám tě ráda, teď budeš bydlet u tety a já pojedu domů.“ Pohládila ho po hlavě, dala mu pusku (mlask) a odjela. Honzík byl smutný, ale teta se o něj starala. Honzík spí u tety – chrřr šíí... chrřr šíí, a maminka, tatínek a Evička u nich v domečku (chrřr šíí). Pak maminka telefonovala: „Halo haló, má se Honzík dobře?“ A nakonec se odstěhovala daleko (figurky jdou pryč). A Honzík zůstal u tety, která se o něj hezky starala.

Přemístovací kalendář

Přemístovací kalendář je vhodný pro děti od cca 4 let, někdy až 5 (dle vývojové úrovně dítěte). Přemístovací kalendář vypadá tak, že na velký papír (flipový, balící) se nakreslí týdenní nebo u mladších dětí klidně i jen třídní kalendář. Každý řádek je jeden den. Obsahuje předěly dne – obrázek oběda a obrázek noci (měsíček, hvězdy a postýlka). Pro velmi malé děti se používají fotografie, pro starší stačí jednoduše schematicky nakreslené obrázky. Podstatné je zaznamenat fotkou místo, kde dítě spí a jací jsou tam lidé. Každé políčko v daném dni (dopoledne, odpoledne, večer), kde je jasné, kde se dítě nachází a s jakými lidmi. Např. doma s rodinou. Důležité je zaznamenat návštěvu u „tety.“ Obrázek auta, fotka tety, ale i rodiny. Nicméně večer dítě spí ve své postýlce doma. Poté opět obrázek auta, maminky, tety, třeba dortu a večer spí v novém domě. Poté má obrázky jen v novém domě, s tetou.

Přemístovací kalendář slouží jako pomůcka, jak si s dítětem o změně povídat, jak ho připravovat na to, co přijde. Ideálně, když dítě proces posléze dokáže popsat „jak to bude“ samo. Důležité je nevyhýbat se emocím, které přemístění provázejí, a také zdůrazňovat osobu, která tím dítě provede a bude stále s ním – chodit ho navštěvovat, ptát se atp. (KP, SP). Vhodné je také přemístovací kalendář nafotit (pro případ zničení nebo ztráty – emoce mohou být někdy prudké). Přemístovací kalendář vypracováváme i se staršími dětmi, aby věděly, co a kdy se bude dít. Vždy však zvažujeme mentální chápání dítěte a přizpůsobujeme se mu.

Pohádka

Je dobrý doplňkový prostředek k tomu, aby dítě porozumělo své situaci, tomu, že se muselo přestěhovat a tomu, jak jeho osud může pokračovat dál, nebo i např. emocím, které s tím souvisí. Pohádka může být ze zvířecího světa (jak malému ježčkovovi onemocněla maminka, a tak musel jít bydlet k veverce), tak z pohádkového světa (jak na děti byl zlý nevlastní tatínek, a tak je víla dovedla ke skřítkův rodině v lese, která se o děti postarala). Je dobré vyprávět jednu pohádku, kterou si vymyslíme. Často ani není nutné postavy pojmenovávat reálnými jmény, naopak, předškolní dítě už je často schopné se identifikovat i s jinou postavou (navíc přece jen je ten jejich příběh trochu jiný). Po povídání této pohádky je možné ptát se, zda dítě zná něco podobného, zda prožívá podobné pocity (smutku, zmatení, naštvání) apod.

Přemístění starších dětí

Pokud hovoříme o přemístění staršího dítěte, je myšleno dítě starší 7 let. Nicméně zde je vývojový rozptyl dětí velmi široký. Je nutné tedy k dítěti přistupovat velmi individuálně. Obecně se ukazuje, že k dětem starším 10 let (u některých až od 12 let) je možné přistupovat podobně jako k dospělému člověku. Rozumové schopnosti dítěte jsou již rozvinuté, dítě je schopné se orientovat v příčině a následku, a pokud nemá dostatek informací, cítí se zmatené, domýšlí si bílá místa často katastrofickými scénáři, což dítě ještě více znejistuje. Představit si dítě podobně jako sebe samého nebo některého ze svých blízkých může výrazně pomoci k respektujícímu přístupu k dítěti, jeho dostatečnému informování a aktivního zapojování do celého procesu. U dětí ve věku 7–10/12 let toto platí také, nicméně obsah a formu slov je ještě potřeba upravovat tak, aby dítě situaci dobře rozumělo.

Zásady pro zmírnění zátěže z přesunu dítěte/dospívajícího, jsou:

- **Dítě má dostatek informací.** Dítě především musí nastalé situaci co nejvíce rozumět, znát příčiny přesunu, kdo o tom rozhodl, co mu to přinese (pozitiva i negativa). Nemusí se situací souhlasit, nicméně musí chápat co se děje, proč, kdy a jak. Pokud je to jen trochu možné, je dobré dát dítěti možnost ovlivňovat alespoň některé z dílčích událostí, které s přesunem souvisí (kdy se rozloučí ve škole, mít na výběr z různých dat, kdy se bude stěhovat apod.), rozhodně musí mít možnost se k situaci vyjádřit a jeho názoru je potřeba dát dostatečnou váhu.
- **Dítě má časový přehled a plán.** Člověk ve stresu přestává mít přehled o tom, co se bude dít a kdy, jak a co se od něj očekává. Pod náporom emocí se často sdělené informace vytěsňují, zapomenou. Proto je dobré vytvořit nějaký přehled toho, kdy se co stane, který dítěti dodá pocit jistoty a určitý řád. Může mít formu například přemístovacího kalendáře (s formou přiměřenou věku dítěte).
- **Dítě zná místo a lidi, kam se přesunuje (ví, do čeho jde).** Je důležité, aby lidé, kteří se budou o dítě nově starat, přijeli nejprve za dítětem na návštěvu (komplikovanější u ústavů), poté s nimi strávilo pár hodin, klidně i celý den a případně víkend. Tím porozumí tomu, jak noví lidé fungují, budou si moci osahat dopředu nová pravidla a způsob chování. Stejně tak je důležité předtím znát a vidět nové místo: kde bude moje postel? Skříň? Počítač? Jak je to s jídelm? Hygienou? Kdo tam ještě se mnou bude? A další otázky. Pokud se dítě stěhuje do ústavu, je dobré jej párkrát předtím navštívit – poprvé si prohlédnout prostory, podruhé se již více seznamovat s lidmi (děti na skupině, jejich vychovatelé), ideální je pokusit se zařídit, aby na všech návštěvách byl jeden a tentýž dospělý a ten také dítě do zařízení přijímal (v průběhu návštěv se však setkává s více lidmi). Ať se dítě stěhuje kamkoli, mělo by místo nejprve dopředu navštívit v doprovodu bezpečné osoby, nebo alespoň mít dostatek fotek, videí apod. Snižuje se tím nervozita z neznáma. Informace o denním režimu, pravidlech nového místa je možné také dítěti sdělit dopředu, aby se mohlo ptát, když je ještě v komfortním prostředí. Starším dětem je vhodné dát je i písemně, společně si prohlédnout webové

stránky. Toto je možné uskutečnit i ve zrychleném omezeném režimu během rychlého předběžného opatření (v průběhu dne i půl dne).

- **Dítě ví, kdy a jak se bude loučit, ví, co si vezme s sebou.** Rozloučení se je velmi podstatná součást celého procesu. Dítě by se na loučení mělo připravovat a mělo by mít možnost rozloučit se s lidmi, se kterými se do té doby stále stýkalo. Vede to k jasnému uzavření jednoho životního období, je provázeno určitými pocity, které k loučení patří. Je dobré dítě na emoce připravit (lítost, stesk, vztek, pláč, ale i společné veselí) a říci, že to k dané situaci patří. Připravit jej na emoce jeho i jeho blízkých lidí. Důležité je neopomenout rozloučení se spolužáky ve škole, s učiteli (dítě by nemělo prchat jen tak), širší rodinou (i pěstounskou), dětmi v ústavu, rodinnou skupinou v ústavu, kroužku apod. Je možné udělat pro určité skupiny rozlučkovou oslavu, je hezké předat dítěti upomínkové předměty, nebo mu pro tu příležitost pořídit památníček, kde mu ostatní mohou něco hezkého napsat či namalovat. Dítě by na způsobu loučení mělo participovat, vybrat si příjemný způsob. Není vhodné ho nutit (zvláště pokud se bojí), ale pokud by se mělo tendenci rozloučení vyhýbat, vést ho alespoň k formálním rozloučením a poskytnout mu při něm oporu. Dítě tím učíme, že ze vztahů se neutíká, ale vědomě a s respektem odchází. Dítě by dopředu mělo přesně vědět, co je jeho a bere si s sebou, kdy bude balit a do čeho. Jak bude vypadat samotný přesun a s kým bude uskutečněn (auto, autobus?).
- **Dítě ví, jak bude v kontaktu se svými blízkými (zachování kontinuity).** Velmi podstatnou otázkou je, co se bude dít po přesunu. Dítě by mělo vědět, jak a jak často bude v kontaktu se svými původními pečovateli. Případně kdo toto může zabezpečit, na koho se může obrátit. Telefonování, zprávy na Facebooku, návštěva za týden, návštěvy pravidelně každých..., dopisy apod. Zpočátku (v době adaptace aspoň 2–3 měs.) není dobré, aby se dítě vracelo do svého původního prostředí (zbytečná lítost, krok vzad), spíše jistotu dodávat kontaktem v novém domově. Důležité je také naplánovat (zvláště u dětí nad 10 let), jak budou moci být v kontaktu se svými starými kamarády.

Velmi krátké přemístění dítěte – 1 den

Může se zdát, že všechny výše uvedené postupy – jak pro malé, tak pro starší děti – je možné realizovat jen v dostatečném časovém rámci. Samozřejmě je ideální, aby si dítě na myšlenku přemístění mohlo zvyknout, přijmout ji a aktivně se zapojit do procesu, když máme k dispozici alespoň 14 dní (a i to je šibeniční čas pro např. svolání případové konference). Nicméně zásady přemístění je reálné dodržet i při rychlém předběžném opatření do 24 h a alespoň částečně také při nečekaném přemístění dítěte, kde o něm rodina neví vůbec. **Zde se pak všechny zásady scvrknou do 3 skutečně podstatných bodů:**

- 1. Kam jedu**
- 2. Jak dlouho tam budu**
- 3. Kdy znovu uvidím mámu (blízkého)**

Na všechny tyto odpovědi se dá uspokojivě odpovědět, a to i když první odpověď, která vás napadá, zní „nevím.“ Je však potřebné vcítit se do dítěte a představit si, že my sami jsme v takto náročné situaci, a přemýšlet, jaká odpověď by nás uspokojila.

- 1. Kam jedu** – je důležité mít k dispozici základní informace, fotografie, webové stránky, ideálně i fotky lidí. Pokud jde o předběžné opatření, kde se na rozhodnutí čeká pár hodin, je možné sednout si s dítětem na ½ h k internetu a společně informace dohledat.
- 2. Jak dlouho tam budu** – odpověď „nevím“ nebo „nevím, to závisí na tom, jak si tvá rodina upraví podmínky,“ která je často pravdivá, jelikož sami víc netušíme, je matoucí a znejistující. Mnohem lépe je odpovědět: „nejsem si jistá, nicméně očekávám minimálně 2 až 3 měsíce, ale klidně to může být i rok. Určitě tam budeš chodit do školy. Závísí to na situaci té a té. **Za dva týdny** (dejte reálný čas!) budu zjišťovat víc a pak za tebou přijedu a řeknu ti více. Za tři měsíce bude probíhat soud, ten to zhodnotí a budeme vědět více (popř. můžeš se ho účastnit).
- 3. Kdy uvidím mámu / blízkého** – opět odpověď “nevím” je extrémně znejistující. Lépe zní naše vlastní iniciativa. „Pokusím se s ní potkat a naplánovat vaše návštěvy / telefonáty. Pokud se to nepodaří, můžeme zkusit společně za ní zajet, ale to určitě nestihnu dříve než za 2 týdny.“ (opět dodejte

svůj opravdu reálný čas, ideálně vynásobený koeficientem vašeho vytížení, nelze dítěti něco slíbit, a pak to nesplnit).

Příkladem může být přemístění dívky (12 let), která se po náročném víkendu doma (alkohol v rodině) ze školy odmítala vrátit ke svým pěstounům. Situace v rodině byla opravdu náročná, dívky názor byl jednoznačný. V pondělí ráno společně klíčová a sociální pracovníce s dívkou provedly rozhovor o tom, jak situace doma vypadá a posléze SP sepsala předběžné opatření. Mezi tím KP s dívkou dohodla, jakým způsobem se dostane ke svým věcem, jak se alespoň na dálku rozloučí s pěstouny (měla strach z přímého kontaktu). Zjistily, do jakého domova se bude přemísťovat a jely se na něj podívat alespoň „z venku, zpoza plotu.“ Poté si během oběda (kam ji KP vzala) povídaly o tom, jak to funguje v DD, o tom, co dívka může čekat, že do DD s ní KP půjde společně a počká, až se tam zabydlí, kdy se jí KP opět ozve, vysvětlení, co je terapie a k čemu jí může být dobrá. Otevřely i otázku kontaktu s pěstouny. Dívka tak během 3 hodin byla rámcově připravena na velkou změnu.

Při prudkém přemístění / odebrání dětí je možné děti nejprve dovézt někam do neutrálního prostředí (kancelář, cukrárna), kde dítě můžeme stabilizovat (pomáhá teplý nápoj, cukr/čokoláda, teplo – deka), kde jim posléze povíme všechny informace, které potřebují vědět, a dáme jim prostor na dotazy.

Odpočinek, revitalizace, zhodnocení průběhu PPPD a období pohotovosti

Po předání dítěte je praxí Pardubického kraje, že nechává pěstounům nějakou dobu na odpočinek a revitalizaci. Pokud chtějí pěstouni vyrazit na dovolenou, tak musí oznámit tuto skutečnost na KÚ.

Jako období pohotovosti nazýváme období, kdy jsou pěstouni připraveni přijmout dítě do své péče. V tomto období realizujeme návštěvy v rodině jedenkrát za dva měsíce s cílem vyhodnotit předchozí zkušenosti nebo u nových PPD se připravit a domluvit, zda má být KP u převzetí dítěte. Vyjasnit si, jak si pěstouni představují spolupráci apod.

Během návštěv se zaměřujeme na:

- pokud je rodina nová z hlediska pěstounství, zjišťujeme, jaké má představy o průběhu PPPD, jak se dívají na jednotlivé fáze PPPD – zjišťujeme, co bylo součástí přípravy, jaké mají pěstouni přesvědčení, probíráme jednotlivé kroky a jejich obsah
- zkoumáme připravenost pěstounů přijmout dítě – ptáme se na to, jaké dítě by byli ochotni přijmout do své péče. Cítí se spíše na péči o mladší dítě? Dokázali by poskytnout péči i staršímu dítěti? Mají prostor poskytnout zázemí i sourozencům? Věříme tomu, že je dobré, aby si pěstouni byli vědomi vlastních limitů, protože poté budeme předcházet jejich vyhoření a také budou moci poskytnout bezpečné zázemí a pocit jistoty dětem, které se rozhodli vzít do péče.
- dávky PP a jejich vyřízení
- dopad rodinné situace na PPPD (nemoc, úmrtí blízkého člověka, rozvod apod.), případně přerušování/ukončení PPPD
- zdravotní stav pěstounů a blízké rodiny
- přijetí dítěte z hlediska biologických dětí v rodině – riziko erotické vazby, nevhodné chování
- způsob zaznamenávání pobytu dítěte v PPPD – deník pěstouna, kniha s fotkami a příběhem pro dítě, kufřík s osobními věcmi dítěte (náramek z porodnice, kartička z postele apod.)
- jak reagují na přijaté dítě děti pěstounů – jakou očekávají pěstouni pomoc od svých vlastních dětí, zda věnují dostatečnou pozornost svým dětem, které mohou být v období puberty apod.

Seznam doporučené literatury

Seznam samozřejmě není úplný, jedná se o námi pročtené a ověřené tituly, které považujeme za základ pro práci klíčového pracovníka.

Odborné knihy

Bolwby, J., *Vazba: Teorie kvality raných vztahů mezi matkou a dítětem*, Portál 2010

Bolwby, J., *Odloučení*, Portál 2012

Bolwby, J., *Ztráta: Smutek a deprese*, Portál 2013

Černá, R. a kol., *Cesta k dítěti – terapeutické metody pro práci s dětmi v NRP*, Centrum náhradní rodinné péče, Amalthea 2013

Delfos, F. M., *Pověz mi... jak vést profesionální rozhovor s dětmi ve věku 4–12 let*, Portál 2018

Hughes, D., *Budování citového pouta*, Institut fyziologické socializace 2017

Matoušek, O., *Dítě traumatizované v blízkých vztazích*, Portál 2017

Matoušek, O., Pazlarová, H., *Podpora rodiny: manuál pro pomáhající profese*, Portál 2014

Oaklander, V., *Třináctá komnata dětské duše*, Drvoštěp 2014

Pazlarová, H., *Pěstounská péče: manuál pro pomáhající profese*, Portál 2016

Vrtbovská, H., *O ztraceném dítěti a cestě do bezpečí: attachment, poruchy attachmentu a léčení*, Natama 2010

Zakouřilová, E., *Speciální techniky sociální terapie rodin*, Portál 2014

Zezulová, D., *Pěstounská péče a adopce*, Portál 2012

Beletrie

Boučková, T., *Rok kohouta*, Odeon, 2008

Boučková, T., *Život je nádherný*, Odeon 2016

Glass, C., *Rozbitá*, Portál, 2011

Hayden, T., *Spratek*, Portál 2008

Hympl J., Cechl P., *Hejno bílých vran aneb Když opustíte děcák*, Maxdorf, 2014

Nagy Štolbová T., *Dcera padajícího listí*, Triton, 2014

Striová, M., *Děti, které se rodí v srdci*, Portál, 2013

Zezulová, D. *Kruh mladých*, Děti patří domů, z. s. 2015

Zezulová, D., *Domov je místo, odkud tě nevyhodí... ani když vyrosteš*, Smart press, 2012

Zajímavé webové stránky a informační portály

Integrovaný portál MPSV, Dávky PP: <https://portal.mpsv.cz/soc/dpp>

Metodické pokyny, manuály, stanoviska MPSV: <https://www.mpsv.cz/cs/14504>

Výzkumy, materiály, brožury, studie ke stažení, MPSV: <https://www.mpsv.cz/cs/14319>

Virtuální knihovna náhradní rodinné péče (sborníky, metodiky, analýzy, výzkumy):
<http://www.knihovnanrp.cz/>

Web projektu Kontakt dětí v NRP s biologickou rodinou od organizace Amalthea, z. s.:
<http://www.kontaktdetivnpr.cz/>

pozn.: Otázky je možné využít pro dítě, pěstouny nebo si na ně může zodpovědět KP sám (a porovnat tak, co o rodině zná, s tím, co mu sděluje dítě nebo pěstouni). Výčet otázek není samozřejmě úplný, slouží k inspiraci.

Oblast – rodinné a sociální vztahy, vztah s dítětem

- *S čím dítě nejvíc potřebuje pomoci? Ke komu se obrací pro tuto pomoc? Jak konkrétně ta pomoc vypadá? Stačí to?*
- *Kolik má dítě kamarádů? Co spolu podnikají? Kde se setkávají?*
- *Vztah dítěte k biologické rodině? Jak se chová po kontaktu? S kým jev kontaktu? Jak mu vyhovuje četnost?*

Oblast – rodičovské kompetence

- *Čím teď u vás žijete?*
- *O čem se u vás teď nejčastěji mluví?*
- *Kde se dítě cítí v bezpečí?*
- *Myslíte si, že vám dítě důvěřuje? Svěřuje se vám?*
- *Existují ve vaší rodině pravidla? Jaká? Jak to děláte, když se někdo necítí dobře (je unavený, potřebujete od dětí více pomoci)?*

otázky především pro dítě: *Když se necítíš dobře? Máš za kým jít? Kdo ti umí porozumět? Máš nějaké povinnosti? Co děláš, když se máma (teta) necítí dobře?*

Oblast – dítě a jeho potřeby

- *Co děti ví o své minulosti? Chtějí to vědět? Ví, odkud přišli a jaký byl jejich životní příběh?*
- *Má se dítě rádo? Věří si (např. že zvládne test ve škole)?*
- *Co se dítěti daří? Co se vám na něm líbí?*
- *Co vás znepokojuje na chování dítěte? V čem si nevíte rady?*
- *Co bys chtěl na sobě změnit?*

Oblast – škola

- *Jak se dítě chová ve škole? Na čem je potřeba letos pracovat? Jak prospívá ve škole? Navštěvuje PPP? Jak se dítě staví ke svému prospěchu? Jak ho vnímá?*
- *Jak zvládá přípravu na školu apod.? Těší se tam?*

Zpráva o provázení pěstounů XX v období od MM/RR do MM/RR

Datum uzavření dohody:

Jméno dítěte a datum narození:

Provázení v daném období probíhalo standardně/nestandardně (uvedte důvod proč) prostřednictvím osobních schůzek (data):

Vzdělávání pěstounů (plán a realizace, vč. ceny čerpané ze státního příspěvku tzn. bez spoluúčasti):

Odlehčovací služby (plán a realizace, vč. ceny):

Kontakt s biologickou rodinou:

Odborná péče:

Aktuální situace v rodině (popis, každé dítě zvlášť):

Plán pro příští období (cíle):

IPOD (návrhy nebo vyžádání si IPOD):

Děkuji za spolupráci

jméno a příjmení,
klíčová pracovnice rodiny

Jakmile dítě v pěstounské péči dosáhne 18 let, musí být jako mladý dospělý informováno o:

1. Má právo nahlížet do svého spisu vedeného orgánem sociálně právní ochrany. Z tohoto spisu si může vytvářet kopie. Pozor, každý úřad má svou archivační dobu (dobu, po které bude spis uchován), než bude skartován.

Spis vedený na jméno dítěte, je umístěn na oddělení sociálně právní ochrany dětí, **název a adresa úřadu**. V současnosti jej má na starost paní **jméno pracovnice** (může se změnit). Nutné je nejprve podat **písemnou** žádost a posléze bude dotyčný informován, kdy se může dostavit nahlížet do spisu. Je možné si také pořizovat kopie. Doba archivace je 15 let. Po té době bude spis skartován (zničen).

2. Má právo nahlížet do dokumentace soudní, tzn. do dokumentace, kterou si vedl soud při nařizování ústavní výchovy, rozhodnutí o pěstounské péči apod. Zde je také možné pořizovat si kopie a také běží archivační lhůta. Lhůtu o délce archivace je možné získat na adrese patřičného soudu. Informace, který soud v jeho případě vydával rozhodnutí, by mělo být zjistitelné ze spisu vedeného na OSPOD.
3. Mladý dospělý by měl znát (z paměti) jméno a příjmení obou biologických rodičů (nebo jen jednoho z rodičů, podle záznamu v rodném listě). Musí jednoznačně rozumět tomu, že ve všech oficiálních situacích a příležitostech nemůže uvádět jména pěstounů. Zvláště v anamnéze u lékařů, při vyřizování dokladů apod.
4. Mladý dospělý musí rozumět tomu, že po právní stránce je najednou jeho vztah mezi ním a pěstouny zcela totožný, jako mezi ním a jakýmkoliv cizím člověkem. Nicméně emoční vztah – to, že se mají rádi, mají společnou historii – je závislý (tak jako např. u přátelství) jen čistě na jejich vzájemném rozhodnutí a přání.
5. Pokud se mladý dospělý nadále soustavně připravuje na výkon povolání/studuje a bydlí ve společné domácnosti s jeho bývalými pěstouny, pak má nárok na příspěvek na úhradu potřeb dítěte ve výši 7.260 Kč⁷⁵ a bývalí pěstouni pobírají od-

⁷⁵ výše dávky v roce 2019

měnu 12.000 Kč⁷⁶. Toto je možné, pokud nadále studuje a bydlí (většinu času) ve společné domácnosti. Platí to i v případě, kdy se mladý dospělý nepřipravuje na povolání, ale čeká se na rozhodnutí o přiznání invalidního důchodu z mládí.

Odbor sociálních dávek si dotyčného a jeho bývalé pěstouny většinou zve sám na schůzku, kde se toto vyřeší (je možné tam však také zatelefonovat). To, jakým způsobem se naloží s příspěvkem na úhradu potřeb dítěte (a jakým způsobem se mladý dospělý bude podílet na finančním chodu společné domácnosti), je tvořeno dohodou mezi mladým dospělým a bývalými pěstouny.

V praxi to bývají tyto možnosti a jejich kombinace:

- Mladý dospělý dá na úřadu práce souhlas k zasílání příspěvku na účet bývalých pěstounů. Ti mu posléze hradí všechny potřeby podobně jako v době před jeho 18 narozeninami, přičemž spolu mají dohodu, kolik prostředků bude mít pro svou osobní potřebu.
 - Mladý dospělý si založí svůj vlastní účet, kam mu příspěvek na potřeby dítěte bude docházet a z něj trvalou platbou nebo i hotově pravidelně přispívá na provoz domácnosti částkou, kterou si s bývalými pěstouny dohodli.
6. Na příspěvek při ukončení pěstounské péče ve výši 25.000 Kč má nárok mladý dospělý v době, kdy nabyl zletlosti a zároveň ke dni zániku nároku na příspěvek na úhradu potřeb dítěte. To může být až po ukončení přípravy na povolání (nejpozději v 26 letech). Příspěvek je vyplácen jednorázově a každé osobě náleží jen jednou.

⁷⁶ výše dávky v roce 2019

Děti patří domů, z. s.

Nám. Míru 28, 568 02 Svitavy

IČ: 22682660

zastoupený **XY** pověřenou Správní radou plnou mocí ze dne **DD.MM.RR** k podepisování dohod o výkonu pěstounské péče, provázení pěstounů a poradenství, jako osoba pověřená podle § 48 odst. 2 zákona č. 359/1999 Sb., o sociálně-právní ochraně dětí, ve znění pozdějších předpisů, písm. d) uzavírat dohody o výkonu PP a podle písmena f) poskytovat osobě pečující, s níž uzavřela dohodu o výkonu PP, výchovnou a poradenskou péči při výkonu pěstounské péče a sledovat výkon PP.

(dále jen „poskytovatel“)

a

jméno příjmení

adresa

kontakt (telefon, email)

(dále jen „pěstouni“)

Věc: Výpověď dohody o výkonu pěstounské péče

poskytovatel a pěstouni uzavřeli dne _____ podle ustanovení § 47b odst. 4 a souvisejících ustanovení zákona č. 359/1999 Sb., o sociálně-právní ochraně dětí v platném znění dohodu o výkonu pěstounské péče a nyní se dohodli takto:

Poskytovatel ke dni _____ vypovídá s pěstouny dohodu o výkonu pěstounské péče, pro nemožnost nadále poskytovat dohodou vymezené služby z důvodu nedostatečné personální kapacity.

V _____ V _____ V _____

Dne _____ Dne _____ Dne _____

XY

Děti patří domů, z. s.

pěstounka

pěstoun

Klíčovou dírkou

aneb jak se orientovat v procesu provázení pěstounských rodin

Odborný materiál pro začínající klíčové pracovníky provázející pěstounské rodiny a děti.

Text je dobrou praxí klíčových pracovníků Děti patří domů, z. s.

Tento materiál slouží jako studijní podklad pro kurz
Klíčovou dírkou – aneb jak se orientovat v práci klíčového pracovníka.

ISBN 978-80-7568-161-4



9 788075 681614