

METODIKA
DOPROVÁZENÍ

**PODPORA, VZDĚLÁVÁNÍ A KONTROLA
PŘI VÝKONU NÁHRADNÍ RODINNÉ PÉČE**



Metodika doprovázení

Podpora, vzdělávání a kontrola při výkonu
náhradní rodinné péče

2013

Poprvé vydáno organizací Amalthea o. s. v roce 2011
Aktualizace: červenec 2013

Autoři:

Mgr. Monika Semerádová

Mgr. Ria Černá

Bc. Barbora Zachařová

tým pracovníků Centra náhradní rodinné péče Amalthea o. s.

Odborný a metodický garant:
David Svoboda, DiS.

Tisk tohoto materiálu byl podpořen z dotačního programu
Rodina a ochrana práv dětí MPSV.

● ● ● ● občanské sdružení
AMALTHEA



Obsah

1. Cíl metodiky	6
2. Pojmy a seznam zkratk	6
3. Vymezení pojmu a základní principy Doprovázení	7
3.1 Legislativní rámec.....	7
3.1.1 Podpora.....	8
3.1.2 Kontrola.....	9
3.1.3 Vzdělávání.....	9
4. Komu je určena služba Doprovázení	10
5. Klíčový pracovník a jeho role	11
6. Zahájení a nastavení spolupráce s rodinou – dohoda o spolupráci	14
7. Obsah služby Doprovázení	16
8. Struktura schůzky v rodině	19
8.1 Krize v rodině/Ohrožení dítěte.....	20
9. Nejčastější okruhy témat řešené v rámci Doprovázení	22
9.1 Doprovázení rodiny před přijetím dítěte do rodiny.....	22
9.2 Doprovázení rodiny při poskytování pěstounské péče.....	24
9.2.1 Zakázky zaměřené na dítě a rodinu.....	24
9.2.2 Zakázky zaměřené na pěstouny.....	30
10. Techniky používané v rámci Doprovázení při práci s dítětem a rodinou	33
10.1 Techniky ke zmapování informací o rodině a jejím sociálním okolí.....	33
10.2 Individuální práce s dítětem – vyhodnocení situace dítěte.....	37
10.3 Individuální práce s dítětem – podpora tvorby pozitivní identity (práce s knihou života).....	39
10.4 Analýza potřeb dle PBSP.....	41
10.5 Příprava jednotlivých účastníků na kontakt s vlastní rodinou dítěte.....	42
10.6 Zajištění kontaktu dítěte s vlastní rodinou.....	43
10.7 Metody zaměřené na předání informací o minulosti dítěti a podporu kontinuity životního příběhu dítěte.....	44
10.8 Podpora vytváření vazby (attachmentu).....	45
10.8.1 Vyhodnocení typu vazby dítěte.....	46
10.8.2 Základní předpoklady pro vytvoření vazby.....	48
10.8.3 Další techniky na podporu vytváření vazby u dítěte.....	49
10.9 Kognitivně behaviorální techniky používané při řešení výchovných problémů dítěte...51	
10.10 Systemické metody používané k zapojení dítěte do řešení problému.....	52
10.11 Techniky vedoucí k uvědomění si příčin problémového chování.....	54
10.12 Techniky využívané k tréninku reakcí na problémové chování.....	56
10.13 Dotykové techniky.....	57
10.14 Filiální terapie (Trénink a posílení rodičovských dovedností).....	58

11. Techniky používané v rámci Doprovázení ve vztahu k pěstounům.....	59
11.1 Vzdělávací plány náhradních pečovatelů.....	59
11.2 Cvičení a kazuistiky z Pracovní knihy „Příprava k pěstounství“	61
12. Spolupráce s dalšími subjekty kolem rodiny.....	61
13. Doporučené služby k Doprovázení.....	62
14. Přehled hlavních rizik.....	64
15. Shrnutí.....	67
16. Zdroje, citovaná a použitá literatura.....	68

1. Cíl metodiky

Cílem metodiky je popsat službu Doprovázení náhradních rodin, která v sobě zahrnuje podporu, kontrolu a vzdělávání při výkonu náhradní rodinné péče. Níže popsané zkušenosti vycházejí z několikaleté praxe terénních pracovníků Amalthea. Metodika vymezuje, co znamená služba Doprovázení, jaká je role doprovázejícího pracovníka, jaké všechny nástroje během Doprovázení používá, s jakými nejčastějšími zakázkami a očekáváními náhradní rodiny v rámci Doprovázení přicházejí a jaké jsou možnosti jejich řešení.

2. Pojmy a seznam zkratk

OSPOD dítěte – sociální pracovník Orgánu sociálně-právní ochrany dětí příslušný danému dítěti

OSPOD pěstounů – sociální pracovník Orgánu sociálně-právní ochrany dětí příslušný daným pěstounům

IPOD dítěte – Individuální plán ochrany konkrétního dítěte

Zájemce o poskytování náhradní rodinné péče – dle zákona také žadatel o náhradní rodinnou péči, toto označení však nevystihuje podstatu pěstounské péče

Individuální plán ochrany dítěte (**IPOD**)

Orgán sociálně-právní ochrany dětí (**OSPOD**)

Sociální poradenství (**SP**)

Pěstounská péče (**PP**)

Pěstounská péče na přechodnou dobu (**PPPD**)

Náhradní rodinná péče (**NRP**)

Pesso Boyden System Psychomotor (**PBSP**)

3. Vymezení pojmu a základní principy Doprovázení

Zájemci o poskytování náhradní rodinné péče procházejí před přijetím dítěte do rodiny přípravou a odborným posouzením. To je však pouhým startem při výkonu náhradní rodinné péče. Pěstouni i adoptivní rodiče¹ by měli být v péči o přijaté dítě kontinuálně doprovázeni – a to již před přijetím dítěte do rodiny, aby na příchod byla rodina dobře připravena a dále po celou dobu výkonu náhradní rodinné péče.

Pěstouny vnímáme jako poskytovatele služeb – dítěti i společnosti. Pěstouni jsou v tomto ohledu partnery v odborné síti služeb pro dítě, jsou jejím nejdůležitějším článkem, protože z každodenní péče o dítě znají potřeby dítěte nejvíce ze všech zúčastněných. V týmu odborníků kolem dítěte, které potřebuje ochranu a pomoc, jsou pro dítě těmi nejbližšími. K tomu, aby pěstouni mohli plnit svou roli kvalitně a péče o dítě v náhradní rodině byla co nejlepší, je třeba vytvářet prostor pro jejich reflexi, nabídnout jim podporu a vzdělávání v oblastech, ve kterých ji potřebují.

Dítě, které je umístěno mimo svoji vlastní rodinu, má ze zákona nárok na zvláštní ochranu. Služba doprovázení pomáhá pěstounům naplnit potřeby dítěte, které vyrůstá mimo vlastní rodinu. Doprovázení se podílí na sociálně-právní ochraně dítěte a slouží také jako prevence před neúspěšnou pěstounskou péčí.

3.1 Legislativní rámec

Pracovníci, kteří realizují službu Doprovázení (tzv. klíčoví pracovníci), musí splňovat kvalifikační požadavky vyplývající ze zákona o sociálních službách a ze zákona o sociálně-právní ochraně dětí. Při přímé práci s rodinami se pak oběma těmito zákony řídí. Vyšší právní sílu má však zákon o sociálně-právní ochraně dětí.

- **Zákon č. 401/2012 Sb., o sociálně-právní ochraně dětí** (dále jen „zákon o SPO“), dovoluje v § 4 odst. 2 písm. d), aby vedle obecních úřadů, obecních úřadů obcí s rozšířenou působností, újezdních úřadů, krajských úřadů, Ministerstva práce a sociálních věcí a Úřadu pro mezinárodněprávní ochranu, krajských poboček Úřadu práce, zajišťovaly sociálně-právní ochranu dětí také další právnické a fyzické osoby, jsou-li výkonem sociálně-právní ochrany dětí pověřeny (dále jen „pověřené osoby“). Fyzické a právnické osoby mohou sociálně-právní ochranu poskytovat na základě rozhodnutí o pověření a v rozsahu, který zákon o SPO umožňuje a který je ve vztahu ke konkrétní pověřené osobě blíže vymezen v rozhodnutí o udělení.

¹ V dalším textu metodiky bude pro zjednodušení textu adoptivní rodič, poručník či pěstoun označován pojmem „náhradní pečovatel“ či pouze „pěstoun“; službu Doprovázení totiž v převážné většině případů zatím využívají pěstouni pojmem pěstoun/náhradní pečovatel bude myšlena i pěstounka/náhradní pečovatelka.

Pro službu Doprovázení je třeba získat pověření dle §48 zákona o sociálně-právní ochraně dětí v těchto činnostech

- uzavírat dohody o výkonu pěstounské péče podle § 47b a §48 odst. 2 písm. d)
- poskytovat osobě pečující, s níž uzavřely dohodu o výkonu pěstounské péče (§ 47b), výchovnou a poradenskou péči při výkonu pěstounské péče a sledovat výkon pěstounské péče; pokud osoba pečující o tuto službu požádá, je pověřená osoba povinna výchovnou a poradenskou péči poskytnout, (§ 48 odst. 2 písm. f)

Pověřené osoby jsou povinny se řídit při výkonu sociálně-právní ochrany standardy kvality sociálně-právní ochrany, které jsou kritérii určujícími úroveň kvality poskytování sociálně-právní ochrany. Plnění standardů kvality sociálně-právní ochrany se hodnotí systémem bodů.

§47a) uvádí práva a povinnosti pěstounů, konkrétní naplnění práv a povinností je vymezeno v Dohodě o výkonu pěstounské péče, kterou s pěstouny může kromě místně příslušného obecního úřadu obce s rozšířenou působností, jiného obecního úřadu nebo krajského úřadu, uzavřít pověřená osoba. S uzavřením Dohody s jiným subjektem musí místně příslušný OSPOD vyslovit souhlas.

- **Zákon č. 108/2006 Sb., o sociálních službách, ve znění pozdějších předpisů** (dále jen „zákon o SS“) zahrnuje službu Doprovázení pod služby prevence, konkrétně se jedná o Sociálně aktivizační služby pro rodiny s dětmi. Tuto službu má Amalthea o.s. pro výkon své činnosti registrovanou.

3.1.1 Podpora

Hlavním a nejdůležitějším principem služby Doprovázení je podpora náhradní rodiny – jednotlivých členů i celé rodiny.

- Podpora **pěstounů** – pracovník, který rodinu doprovází, je v pravidelném osobním kontaktu (optimálně 1x měsíčně, minimálně 1x za 2 měsíce) s pěstouny. Pracovník reflektuje s pěstouny průběh výkonu náhradní rodinné péče, vývoj dítěte a jeho projevy, výchovné postupy, posiluje kompetence pěstounů, plánuje společně s nimi další služby pro dítě či celou rodinu. Řeší společně s pěstouny aktuální obtíže rodiny, ale pracuje s pěstouny také na dlouhodobých tématech, která pomáhají rozvoji dítěte a zvyšují kvalitu života rodiny (např. posílení vztahové vazby mezi dítětem a pěstouny, podpora identity dítěte, posílení sourozeneckých vztahů apod.).
- Podpora **dítěte** – pracovník mapuje potřeby dítěte a spolu s pěstouny hledá způsoby, jak potřeby ve všech oblastech vývoje co nejlépe naplnit. Podílí se tak na podpoře rozvoje dítěte. Pracovník, který rodinu doprovází, je v pravidelném osobním individuálním kontaktu (min. 1x za 2 měsíce) s dítětem. Zjišťuje jeho aktuální spokojenost, míru naplnění jeho potřeb, podporuje dítě ve vyjadřování jeho myšlenek, pocitů, přání, nejistot, potřeb. Zjišťuje aktivně názor dítěte a podílí se na zapojení dítěte do rozhodování o záležitostech, které se ho týkají. Podpora se týká všech dětí v rodině, přijatých i vlastních.

- Podpora **rodiny jako celku** – pracovník podporuje a oceňuje zdroje rodiny, přináší pěstounům i dětem možnost zpětné vazby, podporuje rodinu při společném hledání řešení problémů, atd.

3.1.2 Kontrola

Pracovník poskytující službu doprovázení pracuje na základě pověření k výkonu sociálně-právní ochrany dítěte. Klíčový pracovník tedy kontroluje, zda pěstouni postupují při výkonu náhradní rodinné péče v souladu s Individuálním plánem ochrany dítěte (dále IPOD) a zda jsou tedy potřeby dítěte v rodině naplňovány. Kontroluje, zda rodina plní domluvené cíle spolupráce a dává pěstounům zpětnou vazbu týkající se efektivity spolupráce. Na základě potřeb rodiny stanovuje s pěstouny jejich vzdělávací plán, vytváří podmínky pro jeho plnění, kontroluje jeho realizaci. V případě ohrožení dítěte podniká klíčový pracovník potřebné kroky k zajištění bezpečí dítěte (viz kapitola Ohrožení dítěte). Minimálně 1x za 6 měsíců vypracovává zprávu o průběhu výkonu pěstounské péče, kterou předá sociálnímu pracovníkovi Oddělení sociálně-právní ochrany dětí, jež je příslušný danému dítěti. Tato zpráva zhodnocuje průběh spolupráce rodiny, plnění dohodnutých cílů v IPOD, absolvované a dále plánované vzdělávání, využití respitních služeb, doporučení pro další spolupráci.

3.1.3 Vzdělávání

Třetím principem služby Doprovázení je vzdělávání – posilování a zvyšování kompetencí pěstounů pro výkon náhradní rodinné péče. Tak jako se v průběhu času proměňují potřeby dítěte, proměňují se i nároky na znalosti a dovednosti pěstounů v oblasti výchovy, zajištění zdravého rozvoje dítěte ve všech oblastech. Proces přípravy přináší pěstounům základní znalosti v oblasti náhradní rodinné péče, nicméně teprve s příchodem dítěte do rodiny si pěstouni sami uvědomí, jaké další dovednosti a znalosti ke kvalitní péči o přijaté dítě potřebují. Klíčový pracovník mapuje vzdělávací potřeby rodiny a vytváří s pěstouny jejich vzdělávací plán. Na základě tohoto plánu pak pomáhá při zajištění odborné literatury, vzdělávacích seminářů, kurzů, workshopů, případně ve výjimečných případech zajišťuje pěstounovi individuální formu vzdělávání dle jeho specifických potřeb. Pěstoun takto plní také svou zákonnou povinnost se vzdělávat (min. 24 hodin za 12 kalendářních měsíců).

4. Komu je určena služba Doprovázení

Služba doprovázení je určena celé náhradní rodině. Klíčový pracovník pracuje nejčastěji s pěstouny, případně na základě dohody s nimi individuálně s jednotlivými dětmi.

a) pěstouni

Pěstouni často vyhledávají cílenou pomoc při řešení specifických náročných a krizových situací spojených zejména s přijetím nového dítěte do rodiny, při řešení výchovných a emočních problémů dětí, při kontaktech s vlastní rodinou dítěte, při komunikaci s institucemi, při zvládnutí problémů v socioekonomické oblasti, apod. Služby Amatlhea o.s. také mohou využívat jako prevenci vzniku problémů a cestu, jak naplňovat co nejlépe potřeby dětí vyrůstajících v náhradní rodinné péči. Pěstouni si prostřednictvím nabídky služeb mají možnost zvyšovat odbornost v oblasti attachmentu, výchovných dovedností a rodičovských kompetencí a sdílet své problémy s dalšími pěstouny, využívat respitních služeb.

b) děti v náhradní rodinné péči a vlastní děti v pěstounských rodinách

Děti, které nemohou dočasně či dlouhodobě vyrůstat ve své vlastní rodině a jsou umístěny do rodiny náhradní, si často nesou celou řadu problémů a traumat. Samotné oddělení dítěte od jeho rodiny je pro dítě velmi náročnou situací, která výrazně ovlivňuje jeho vývoj. V nefungující vlastní rodině děti mohly zažít zanedbávání, týrání a zneužívání, jejich potřeby nemusely být naplněny vždy tak, jak pro svůj zdravý vývoj potřebovaly. Stejně tak z ústavní péče si i při nejlepší snaze pečovateli děti mohou nést poškození - často mají narušenou schopnost vytvořit si vazbu s druhými (porucha attachmentu), obtížně důvěřují lidem, mají nízké sebevědomí. To se pak projevuje v jejich chování a jednání - jsou hyperaktivní, mají problémy s lhaním a krádežemi, odmítají fyzický kontakt anebo jej naopak extrémně vyhledávají, obtížně dodržují pravidla a hranice, neuvědomují si následky svých činů, necítí stud, neprojevují skutečné emoce, v jejich chování se dále může objevovat agresivita, sebepoškozování, atd.

Vlastní děti v pěstounských rodinách se podílejí na pěstounství, což je role pro děti velmi obtížná zejména proto, že klade nároky na vlastní zodpovědnost a identitu dítěte. Vzhledem k tomu je třeba věnovat jejich potřebám v rodině zvýšenou pozornost.

c) opatrovníci a osvojitelské rodiny

Problémy opatrovníků a osvojitelů jsou hodně podobné problémům pěstounů, jen mají vlastní specifika jako jsou jiné procesuální a právní postupy při zajištění kontaktu dítěte s jeho vlastní rodinou. Specifikem v práci s rodinami s adoptovaným dítětem může být pomoc při nakládání s informacemi o původu dítěte.

d) zájemci o poskytování náhradní rodinné péče

Zájemci o poskytování náhradní rodinné péče přicházejí pro informace v různých fázích svého rozhodování o přijetí dítěte do péče. Žádají nejčastěji informace o procesu přijetí dítěte, pomoc při vyhledávání a zprostředkování seznámení s dítětem, mají možnost si prostřednictvím nabízených služeb rozšířit znalosti a dovednosti z oblasti attachmentu, péče a výchovy dětí se specifickými potřebami. Rozhodují se, zda se stát adoptivními

rodiči, dlouhodobými pěstouny či pěstouny na přechodnou dobu. Prostřednictvím nabízených služeb si mohou ujasnit svou motivaci stát se náhradními rodiči a ujasnit si, jakému dítěti mohou jako rodina náhradní péči poskytovat. Zároveň mohou získat informace a doporučení, jak mluvit o případném pěstounství s vlastními dětmi, jak je zahrnout do procesu rozhodování, zda se rodina stane pěstounskou rodinou.

5. Klíčový pracovník a jeho role

Každá rodina má svého klíčového pracovníka, který je jí přidělen v průběhu procesu jednání se zájemcem o službu. Klíčový pracovník je sociální pracovník Centra náhradní rodinné péče.

Tento pracovník dojednává se zájemcem podobu spolupráce, uzavírá s ním smlouvu o poskytnutí sociální služby, v případě pěstounů také Dohodu o výkonu pěstounské péče. Klíčový pracovník rodině poskytuje požadované služby, nebo zajišťuje jejich poskytování externími pracovníky Amalthea, případně jiným subjektem. Koordinuje služby, které jsou rodině poskytovány a úzce spolupracuje se sociálním pracovníkem OSPOD, který poskytuje sociálně-právní ochranu svěřenému dítěti.

Přidělení klíčového pracovníka

Konkrétní klíčový pracovník je zájemci o službu přidělen vedoucím Centra náhradní rodinné péče a to na základě:

- volné kapacity klíčového pracovníka
- bydliště rodiny a místní příslušnosti klíčového pracovníka (klíčový pracovník spolupracuje s rodinami, které jsou v co nejkratší dojezdové vzdálenosti od jeho pracoviště z důvodu šetření nákladů a časové efektivity služby)
- odborných kompetencí klíčového pracovníka (v případě, že je např. do rodiny umístěno dítě, které vyžaduje speciálně-pedagogický přístup, je rodině přidělen klíčový pracovník se specializací speciální pedagog).

Možnost změny klíčového pracovníka

- Rodina má právo v průběhu poskytování služby požádat o změnu klíčového pracovníka. Nový klíčový pracovník je rodině přidělen na základě výše uvedených kritérií.
- Klíčový pracovník může v průběhu služby navrhnout ukončení spolupráce s rodinou (toto rozhodnutí musí být opodstatněné, diskutované v týmu, případně v supervizi a schváleno vedoucím Centra náhradní rodinné péče.) Rodině je pak přidělen nový klíčový pracovník na základě výše uvedených kritérií. Stejně tak se postupuje, pokud klíčový pracovník ukončil spolupráci s Amalthea o.s.

Navázání důvěry

Klíčový pracovník je s rodinou v dlouhodobém, intenzivním kontaktu, vstupuje do přirozeného prostředí rodiny.

Předpoklady pro vytvoření důvěry mezi rodinou a pracovníkem:

- **Respekt k rodině, pokora**

Pracovník vystupuje vůči rodině otevřeně, s respektem, je autentický. Respektuje odlišné názory a životní postoje rodiny. Vnímá rodinu jako jedinečnou a dokáže spolu s ní hledat řešení, která jsou vhodná právě pro ni.

- **Profesionalita**

Pracovník dodržuje profesní postupy, metody a řídí se interními manuály práce. Nepřekračuje své profesní kompetence, udržuje hranice služby. (Např. *„Již několikrát jsme narazili na problémy s učením. Bylo by dobré získat konkrétní doporučení, jak se s dítětem učit, na co si dát při společném učení pozor, atd. V tom by nám mohl pomoci speciální pedagog, který má v této oblasti více zkušeností než já.“*) Při své činnosti využívá odborných podpůrných nástrojů (intervize, supervize) s ohledem na co nejkvalitnější poskytování služeb rodinám a jejich dětem.

Dodržuje diskrétnost a mlčenlivost. Pravidelně s rodinou reflektuje spolupráci a ověřuje spokojenost rodiny s poskytováním služby.

- **Spolehlivost**

Pracovník dodržuje domluvené postupy, plní stanovené cíle. Dbá na smysluplné plánování služby. Dodržuje časy domluvených schůzek.

- **Srozumitelnost**

Pracovník dbá na to, aby všichni členové rodiny rozuměli jeho roli a službě doprovázení. Přizpůsobuje své vyjadřování jazyku rodiny, ověřuje, zda mu členové rodiny dobře rozumí. Zejména je třeba dbát na to, aby byla služba srozumitelná pro děti. (Např. *„Jmenuji se Aneta, jsem sociální pracovnice a budu teď za tvými pěstouny/rodiči pravidelně jezdit. Budeme si společně povídat o tom, jak se máš, co potřebuješ, co máš rád, co tě třeba štve nebo trápí a taky budeme společně přemýšlet, jak by se to dalo zlepšit, aby ses měl ještě lépe. Někdy budeme mluvit i o tvé rodině. Když budeš chtít, můžeš mi napsat nebo za mnou přijít kdykoliv budeš potřebovat. Pracuji totiž v organizaci, která pomáhá dětem, které nemohou zrovna teď být se svými rodiči, ale žijí v jiné rodině. Také tvůj sociální pracovník z úřadu, který za tebou chodí, s námi spolupracuje. Všichni chceme, aby ses měl dobře.“*)

- **Znalost rodiny**

Klíčový pracovník zná všechny členy rodiny. Pamatuje si jejich jména a životní příběhy. Dbá na to, aby nebyly při spolupráci s rodinou opomenuty potřeby žádného člena rodiny a aby opatření, která doporučuje, nebyla na úkor žádného z nich. Opatření vycházejí vždy ze znalosti rodiny, sociálního okolí rodiny a aktuální situace, ve které se rodina nachází. Klíčový pracovník se na konzultaci v rodině vždy předem připravuje.

Respekt k přání pěstounů vs. zájem dítěte jako priorita

Součástí role klíčového pracovníka je dbát o to, aby pěstouni naplňovali Individuální plán ochrany dítěte. Při spolupráci s rodinou se může stát, že pěstouni nechtějí pracovat s tématem, které je pro další rozvoj dítěte důležité (např. dítě chce mluvit o svých vlastních rodičích a pěstouni toto téma odmítají). Klíčový pracovník vyjadřuje respekt k rodině tím, že s tématem zachází citlivě, mapuje důvody, které pěstouny vedou k odmítání tématu, hledá cesty, jak pěstouny zapojit do naplňování potřeb dítěte v této oblasti (v případě odmítání tématu vlastní rodiny může klíčový pracovník použít techniky, které pomohou pěstounovi uvědomit si, proč to dítě potřebuje – viz kapitola Techniky, reflektuje s pěstounem jeho pocity, které v něm dítě svou potřebou vyvolává a pomáhá mu tyto pocity zpracovat).

Klíčový pracovník však vždy dbá na to, aby byl zájem dítěte v popředí a pokud není pěstouny k zájmu dítěte přihlíženo, upozorní na tuto situaci nejprve pěstouny, se kterými hledá cesty, jakým jiným způsobem zájem dítěte zajistit. Upozorňuje také pěstouny na důsledky toho, když nebudou zájem dítěte naplňovat (k čemu to může vést v chování dítěte, jaké kroky bude pracovník konat, pokud pěstouni nebudou postupovat v zájmu dítěte). O situaci je informován sociální pracovník OSPOD zajišťující sociálně-právní ochranu dítěte. (Např.: „*Míša vás opakovaně fyzicky ohrožovala, stále trvá na tom, že chce ke své mámě. Říkáte, že hrozí riziko, že uteče. Situace se stává ohrožující jak pro Míšu tak i pro vás. O situaci v tuto chvíli musíme informovat její sociální pracovníci paní Křivkovou a společně s ní se domluvit na dalším postupu. Na základě zmapování potřeb Míši a jejího Individuálního plánu ochrany považují za důležité s Míšou o její mamince mluvit. Navrhuji, že ve spolupráci s paní Křivkovou zjistím bližší informace o mamince Míši. Pokud o ní s Míšou i nadále nemůžete mluvit, navrhuji, že budu s Míšou pracovat individuálně a to pomocí Knihy života, kterou bychom spolu s Míšou začaly vytvářet. Ze zkušeností s jinými dětmi, které reagovaly v Míšině věku podobně, se domnívám, že vytváření Knihy života by mohlo přispět ke zmírnění obtíží, které u Míši popisujete a mohlo by Míšu v jejím těžkém období podpořit. Souhlasíte s tímto postupem?“)*

Jestliže je i nadále zájem dítěte vážně ohrožen, postupuje klíčový pracovník podle kroků, které jsou popsány v kapitole Ohrožení dítěte. Jestliže se rozchází názor klíčového pracovníka a pěstounů na to, co je v zájmu dítěte, je vhodným nástrojem k vyřešení situace konzultace se sociálním pracovníkem OSPOD či svolání případové konference. Cílem případové konference pak bude posouzení situace dítěte z více úhlů pohledu a naplánování takového postupu, který povede k naplnění potřeb dítěte. Důležitý je názor dítěte (s ohledem na jeho věk a rozumovou vyspělost) a jeho vyjádření k tomu, jakým způsobem budou jeho potřeby naplněny.

Případný rozdílný názor klíčového pracovníka a pěstounů řeší klíčový pracovník vždy v týmu, a to prostřednictvím intervize, kazuistického semináře nebo supervize, zvyšuje se tak možnost objektivního zhodnocení toho, co je v zájmu dítěte.

Kompetence rodiny

Klíčový pracovník při nastavování spolupráce s rodinou vystupuje jako partner, podporuje pěstouny v jejich dovednostech, vymezuje svou roli tak, aby nepřebíral za pěstouny kompetence. Cílem Doprovázení není převzít péči o přijaté dítě a pracovat s ním individuálně, ale přinášet pěstounům postřehy a podněty k tomu, jak mohou oni sami dítě rozvíjet, jak mu mohou pomoci zpracovat jeho těžkou minulost i aktuální starosti.

6. Zahájení a nastavení spolupráce s rodinou – dohoda o spolupráci

Klíčový pracovník se seznamuje s rodinou zpravidla již během procesu jednání se zájemcem o službu, kdy je dojednáván osobní cíl rodiny (do Smlouvy o poskytování sociální služby). Pravidla pro proces jednání se zájemcem a uzavírání smlouvy s uživateli služby je dále vymezeno v interních manuálech organizace. Uzavření Smlouvy o poskytnutí sociální služby slouží k tomu, aby rodina stanovila, k jakým cílům má spolupráce směřovat a k vymezení rámce služby (komu bude poskytována, jak často, kým, jakým způsobem atd.). Vymezením cílů rodina vyjadřuje, jaké jsou její priority, co aktuálně řeší a co nejvíce potřebuje.

S pěstouny je dále také uzavírána Dohoda o výkonu pěstounské péče, která vymezuje práva a povinnosti pěstounů a dle IPOD specifikuje, jakým způsobem budou cíle pro dítě naplňovány.

Místo a frekvence setkávání klíčového pracovníka s rodinou

Konzultace se uskutečňují přímo v rodině, příp. na jiném, pro obě strany vyhovujícím místě. Konzultace klíčového pracovníka přímo v rodině jsou důležitým zdrojem informací a možností poznat celkovou atmosféru v rodině, zároveň umožňují pracovat s dítětem a jeho rodinou v jeho přirozeném prostředí. Je proto žádoucí, aby klíčový pracovník do rodiny pravidelně dojížděl.

Frekvence setkávání vychází z potřeb rodiny a kapacitních možností klíčového pracovníka, dle Dohody o výkonu pěstounské péče je minimální frekvence setkání 1x za 2 měsíce. Výjimkou jsou obvykle velké pěstounské rodiny, ve kterých je umístěno pět a více dětí, a dále pěstounské rodiny na přechodnou dobu, kdy je třeba řešit v krátkém čase mnoho zakázek. Zde klíčový pracovník může nastavit frekvenci setkávání v rodině častější a to 1x za měsíc.

Pokud to situace v rodině vyžaduje (zejména při krizových či náhlých neobvyklých situacích v rodině), může se klíčový pracovník s pěstouny domluvit na setkávání v kratších intervalech. Je ovšem důležité mít toto období jasně ohraničené časově i obsahově. Po pominutí důvodů klíčový pracovník spolu s rodinou nastaví setkávání zpět do běžné frekvence.

Délka konzultace by neměla přesáhnout 2 hodiny.

Zápisy z jednotlivých kontaktů s rodinou

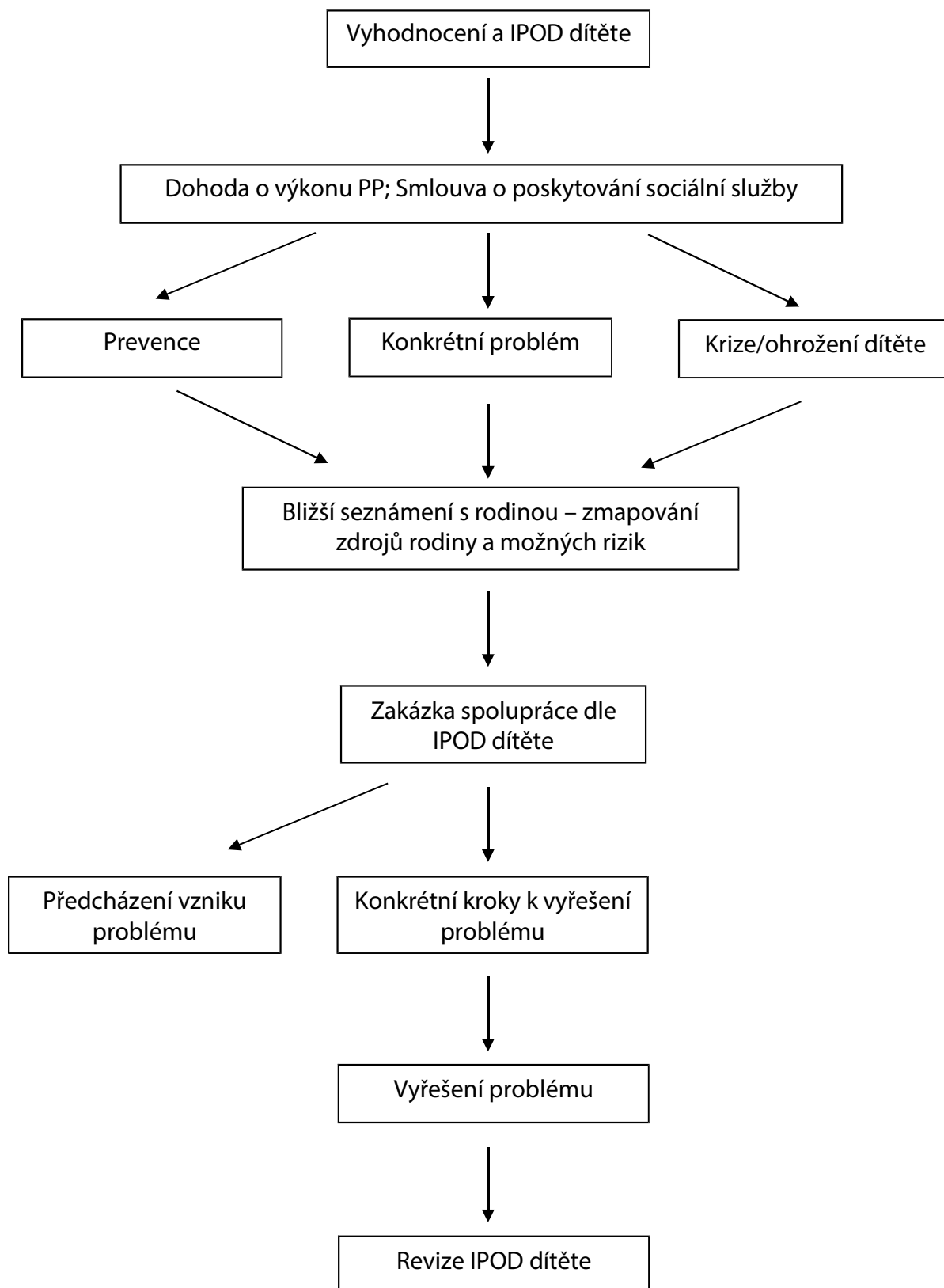
Rodina je při domlouvání spolupráce informována o tom, že z každého kontaktu s klíčovým pracovníkem bude pořizován zápis. Zápis obsahuje jednotlivá témata, která se během schůzky probírala, cíle, termíny a osoby odpovědné za plnění stanovených dílčích cílů. Zápis z osobní konzultace klíčový pracovník zasílá či předává pěstounům, aby se mohli k zápisu vyjádřit, případně doplnit jej o své postřehy a připomínky. Pokud klíčový pracovník pracuje s dítětem či mladým člověkem, kteří žijí v náhradní rodině, domlouvá se na podobě zápisu také s nimi.

Sdílení zápisu přispívá ke zvýšení zodpovědnosti rodiny za řešení jejích zakázek a také ke vzájemné spolupráci založené na partnerském přístupu. Oběma stranám slouží jako společný plán jednotlivých dílčích cílů, kterých je třeba dosáhnout pro naplnění osobních cílů rodiny stanovených při uzavírání Smlouvy o poskytování sociální služby a také pro naplnění cílů vymezených v IPOD.

Při práci s rodinou mohou nastat situace, které by pěstoun raději do zápisu nezaznamenal – např. z důvodu obav, že by mohlo být dítě z jeho péče odebráno, z důvodu studu za danou situaci atd. Úkolem klíčového pracovníka je vysvětlit pěstounovi, proč je důležité do zápisu informace zaznamenat (např. další plánování péče o dítě, bezpečí a ochrana samotných pěstounů, povinnost klíčového pracovníka ve vztahu k zákonu o sociálně-právní ochraně dětí). Zároveň může klíčový pracovník vytvořit v zápisu prostor pro vyjádření či připomínku pěstouna k danému zápisu. Stanoviska a doporučení klíčového pracovníka však v zápisu vzhledem k sociálně-právní ochraně dítěte musí zůstat.

Klíčový pracovník rodinu také informuje o tom, jakým způsobem je dokumentace v organizaci vedena, kdo do ní může nahlížet atd. Při nakládání s osobními informacemi je dodržován zákon o ochraně osobních údajů, k informacím o rodině mají přístup jen pracovníci, kteří informace potřebují k poskytování služeb rodině a k výkonu sociálně-právní ochrany.

7. Obsah služby Doprovázení



Spolupráce s rodinou začíná uzavřením Smlouvy o poskytnutí sociální služby a u pěstounů také Dohody o výkonu pěstounské péče.

Dohoda o výkonu pěstounské péče vychází z vyhodnocení situace dítěte a z jeho Individuálního plánu ochrany, který vyhotoví OSPOD dítěte. Není-li IPOD vypracován, může se klíčový pracovník s příslušným sociálním pracovníkem OSPOD domluvit na součinnosti při jeho vypracování (např. pracovník zmapuje určitou oblast vyhodnocení, navrhne cíle nebo způsob jejich plnění do IPOD, bude přítomen na případové konferenci k nastavení IPOD apod.).

Dohoda o výkonu pěstounské péče vždy upravuje práva a povinnosti pěstounů a jejich zajištění v rámci spolupráce s Amalthea o.s. Dalším bodem dohody je vymezení předmětu spolupráce.

Předmět spolupráce:

Rodina s klíčovým pracovníkem ve spolupráci s OSPOD vymezí, jakým oblastem se bude doprovázení věnovat. Vymezení oblastí vychází z IPOD dítěte.

Spolupráce může být zaměřena na:

- prevenci případných budoucích problémů (do rodiny je umístěno dítě a pěstouni chtějí dobře naplňovat jeho potřeby a předcházet rozvoji psychických obtíží a případným problémům v chování dítěte., nebo chce pěstoun reflektovat své přístupy k dítěti a způsoby naplňování potřeb dítěte, aby předešel vzniku potíží.)
- konkrétní problém, který rodina má a který chce aktuálně řešit (např. dítě krade, utíká z domu, je apatické, pěstounům se nedaří navázat dobrý vztah s dítětem apod.).
- řešení možné situace, kdy je rodina v krizi, hrozí rozpad rodiny, rodina zvažuje, že ukončí pěstounskou péči, nebo je dítě v rodině ohroženo.

Bližší seznámení s rodinou – zmapování zdrojů rodiny a případných rizik

Klíčový pracovník se na počátku spolupráce blíže seznámí s rodinou. V této fázi se pracovník dozvídá:

- kdo je součástí rodiny
- jak se rodina utvářela (historie rodiny) – jak se rodina stala rodinou náhradní, jak, kdo a kdy do rodiny přišel apod.
- jaké je postavení jednotlivých členů rodiny
- jakou přípravou prošli pěstouni či adoptivní rodiče
- jaká je rodinná atmosféra, převládající výchovný styl
- jaké je propojení rodiny se sociálním okolím (postavení rodiny v rámci širšího příbuzenstva, v rámci obce, komunity)
- jak je nastavena spolupráce rodiny s odborníky a institucemi (jaké další služby rodina využívá, s kým spolupracuje)

- jaká je aktuální situace rodiny, co nyní rodina řeší, jaké události ji ovlivňují, co již vyzkoušeli při snaze řešit konkrétní problémy, na které se chtějí zaměřit.

Pracovník se při mapování těchto témat zaměřuje na zjištění silných stránek a zdrojů rodiny a vyhodnocuje případné slabé stránky a rizika, která mohou ohrozit naplňování potřeb svěřeného dítěte. Tyto informace se pracovník může se souhlasem rodiny dozvědět z vyhodnocování situace rodiny, které je vypracováno sociálním pracovníkem dítěte. V rámci fáze seznamování klíčového pracovníka s rodinou je vhodné vyžádat si se souhlasem pěstounů zprávu z přípravy k náhradnímu rodičovství. Tato zpráva je zdrojem informací, na jaká témata je vhodné se zaměřit a jakým způsobem posílit kompetence pěstounů.

Zakázky dle IPOD dítěte

Ve spolupráci s OSPOD dítěte (v případě pěstounské péče) jsou poté stanoveny zakázky, na kterých bude rodina s klíčovým pracovníkem spolupracovat, aby byly potřeby dítěte naplňovány (např. rozvíjení identity dítěte, posílení jeho sebejistoty, rozvíjení vztahu dítěte k pěstounovi, zamezení krádeží dítěte, posílení pozice dítěte ve školním kolektivu, zajištění pravidelné školní přípravy, apod.). Zakázky mohou být zaměřeny také obecně na výkon pěstounské péče – např. poradenství ohledně finančního zajištění pěstounské rodiny, sebereflexe v roli pěstouna a posílení jeho kompetencí ve vztahu k dítěti, výchovné poradenství ohledně přístupu k dítěti s autismem atd.). Také tyto zakázky směřují k naplnění potřeb dítěte.

Konkrétní kroky k řešení problému/ k předcházení problému

Konkrétní kroky, jak bude zakázka vyplývající z IPOD naplňována, jsou domlouvány při jednotlivých konzultacích. Klíčový pracovník spolu s pěstouny i dítětem hledají různé cesty, jak mohou být potřeby dítěte naplňovány a hodnotí s pěstouny úspěšnost podniknutých kroků.

Naplnění cíle

Je-li cíl, který byl stanoven v IPOD, naplněn, přechází spolupráce opět do preventivní roviny – tedy pokračuje se v naplňování dalších cílů, které vyplývají z IPOD, a to formou stanovení konkrétních dalších zakázek, na kterých bude rodina a klíčový pracovník dále pracovat. Případně dojde k **Revizi Individuálního plánu ochrany dítěte**.

Klíčový pracovník se podílí na revizi IPOD dítěte. V rámci zprávy pro OSPOD se vyjadřuje k naplnění stanovených cílů, případně navrhuje jejich přehodnocení. Společně s rodinou plánuje nové kroky k naplnění cíle.

Např.: „Pracovali jsme na tom, aby se Mirek naučil nést zodpovědnost. Zapojili jste ho do rozhodování o domácích povinnostech. Vytvořili jste společně systém rozdělování domácích povinností – na jeho tvorbě se Mirek podílel. Tento systém přijal dobře, dokáže nyní již sám plnit své povinnosti, většinou už ani nepotřebuje kontrolu. Postupně jste rozšířili situace, ve kterých se musí spoléhat sám na sebe. Jezdí nyní sám na kroužek, občas už byl i sám doma. Zvládnutí těchto úkolů jste podpořili tím, že jste úkol rozdělili na menší kroky a postupně zvyšovali nároky. Jak budeme nyní na posilování zodpovědnosti Mirka dál pracovat?“

8. Struktura schůzky v rodině

Čas schůzky by měl být rozvržen dle této struktury:

- **Sdílení** - pracovník v úvodu schůzky poskytuje dostatečný prostor pro sdílení, co se za uplynulé období událo v životě rodiny, jak se aktuálně rodině a dětem v ní daří. V této fázi klade méně otázek, spíše otevřených, aby pěstouni mohli volně vyprávět a sdílet vše, co potřebují (viz zakázka Reflexe aktuální situace v rodině).
- **Akutní témata** – z procesu sdílení často vyplynou konkrétní témata, kterým si pěstouni přejí konzultaci věnovat, která jsou pro rodinu akutní a potřebují v nich podporu. Pracovník tato témata nejprve shrne a vymezí na jednotlivá témata potřebný čas. Některá témata jsou v rámci konzultace vyřešena, jiná mohou být pouze otevřena s odkazem na příští konzultaci.
- **Dlouhodobá témata** – některá témata vyžadují dlouhodobou práci a nelze je vyřešit v rámci jednorázové konzultace. Zakázky v této podobě jsou tedy v rámci schůzek řešeny opakovaně, sleduje se jejich vývoj a míra naplňování. Jedná se např. o zakázky: tvorba knihy života dítěte, mapování výchovných zásahů při agresivních projevech dítěte, řešení opakovaných krádeží dítěte, posílení vztahové vazby dítěte k pěstounům, adaptace dítěte v rodině. Tato témata vycházejí z Individuálních plánů ochrany dětí. (Dlouhodobá témata mají často preventivní charakter – kniha života se může vytvářet ve chvíli, kdy dítě aktuálně nemá žádné větší obtíže, ale dá se předpokládat, že jej v blízké době začnou napadat otázky vztažené k identitě a kniha života může být dobrým nástrojem, jak předejít případným krizím, ke kterým by došlo, pokud by nebyla rodina na otázky dítěte dobře připravena.).

Pěstouni mohou mít tendenci využívat čas schůzky hlavně pro sdílení, chtějí si hlavně s někým o dětech promluvit, svěřit se, s jakými starostmi se potýkají každý den. Může se pak stát, že nezbyvá prostor pro řešení dlouhodobých témat. Úkolem pracovníka je mít na zřeteli cíle vymezené v Individuálním plánu ochrany dítěte a společně s pěstouny vytvářet prostor pro řešení těchto témat. Jen tak je možné zajistit, že budou v rodině naplňované potřeby dítěte ve všech oblastech. Pracovník zároveň nabídne pěstounům další služby, v rámci nichž může témata sdílet ještě mimo konzultace s pracovníkem – odpolední klub, víkendové pobyty. Pracovník také může pěstouny podpořit v iniciování vzniku Svépomocné skupiny, která by zajistila prostor pro volné povídání s dalšími pěstouny.

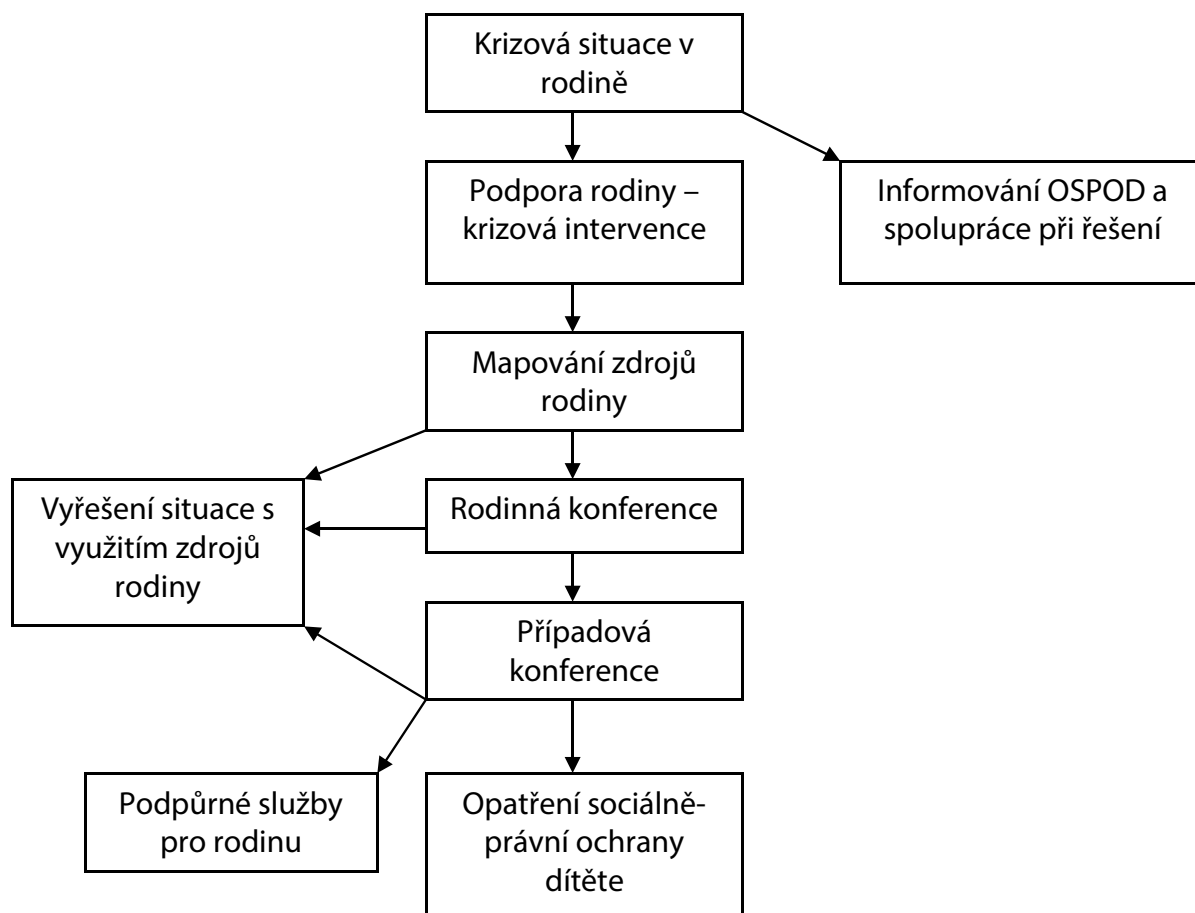
Může také nastat situace, že pěstouni přicházejí s mnoha akutními (ne však krizovými) tématy. Pracovník je v takové chvíli spíše v roli „hasiče“. Práce s rodinou se obtížně plánuje, resp. plánované postupy nejsou dodržovány. Důsledkem takového stavu může být opomenutí potřeb některého člena rodiny (nezřídkla vlastního dítěte pěstounů), případně opomenutí určité oblasti vývoje dítěte (např. zaměření pěstouna na zdravotní stav dítěte a neřešení jeho citového vývoje). Pokud se nejedná o stav krize, kdy není pro pěstouny možné se žádným jiným tématem zabývat, je úkolem pracovníka v této chvíli zrcadlit, jak spolupráce s rodinou funguje. Pojmenovat, co se při konzultacích stává, popsat rizika a zařadit do schůzky alespoň jedno téma, které není akutní (např. vrátit se k úkolům v IPOD dítěte a revidovat jejich plnění, mapování potřeb dítěte, u kterého se aktuálně neřeší

závažné problémy, technika práce s emocemi atd.). Pěstouni se tím učí schopnosti ohraničení času jednotlivým tématům (i akutním), zároveň prostřednictvím práce na dlouhodobé zakázce mohou získat ocenění v tom, co se jim podařilo, což posílí jejich zdroje k řešení dalších problémů.

8.1 Krize v rodině/Ohrožení dítěte

Není-li krize pro dítě či členy rodiny život a zdraví ohrožující, hledá v první fázi pracovník řešení ve spolupráci s rodinou – mapuje zdroje rodiny, navrhuje řešení situace vycházející z IPOD dětí, které v rodině vyrůstají. Dbá na to, aby byly nadále naplňovány potřeby dětí. Je-li do řešení situace potřeba zapojit širší rodinu, je vhodným nástrojem svolání rodinné konference. Jestliže se nedaří najít adekvátní řešení situace, která v rodině nastala, doporučuje se svolat případovou konferenci, kdy se hledají návrhy řešení společně s rodinou, sociálním okolím, službami, odborníky. Výsledkem rodinné konference i případové konference je buď nalezení řešení s využitím zdrojů rodiny, zprostředkování podpůrných služeb pro rodinu, nebo zahájení opatření sociálně právní ochrany dítěte (napomenutí, dohled, povinné využití odborných služeb, odebrání dítěte z rodiny...).

Vyhodnotí-li klíčový pracovník, že dítě je v rodině ohroženo, neprodleně informuje po konzultaci s vedoucím Centra náhradní rodinné péče sociálního pracovníka OSPOD, v případě akutního ohrožení i Policii ČR. V těchto případech dále postupuje klíčový pracovník v úzké spolupráci s OSPOD dítěte, který podniká potřebné kroky sociálně-právní ochrany a řídí řešení situace. Klíčový pracovník podporuje členy rodiny, postupuje dle zásad krizové intervence, je rodině k dispozici podle jejích potřeb.



Frekvence a struktura konzultací v případě krize

V případě krizové situace může klíčový pracovník využít možnosti vstupovat do rodiny ve dvojici s dalším pracovníkem – pokud o to sám požádá a je přítomnost další v případě nezainteresované osoby v zájmu rodiny či klíčového pracovníka. Tento postup může vyjít i z doporučení na základě dohody v týmu.

Pracovník se snaží krizovou situaci v rodině srozumitelně pojmenovat.

Např. *„V současné době, kdy vy jako rodina prožíváte zátěžové období, protože k vám přišlo nové dítě a jeho sžívání s ostatními dětmi ve vaší rodině je komplikované, budu k vám do rodiny dojíždět jednou týdně, abychom situaci co nejlépe zmapovali a společně navrhli, co by pomohlo novému dítěti se začlenit do rodiny.“*

Po uklidnění situace pracovník spolu s rodinou reflektuje uplynulé dění a spolupráci.

Např. *„Společně jsme pracovali (vyjmenuje konkrétní kroky, které s rodinou klíčový pracovník udělal). Dítě se adaptovalo, se sourozenci vychází, a protože krizové období pominulo a z vaší zpětné vazby slyším, že se situace uklidnila, vrátíme naše setkávání k frekvenci 1x za 2 měsíce. Souhlasíte s tím?“*

V krizové situaci rodiny pracovník reaguje dle potřeby rodiny a jejích jednotlivých členů, je s rodinou v kontaktu (osobním či jen telefonickým) např. i několikrát denně, dokud se rodina nevrátí do předkrizového stavu. V době řešení krizové situace, nebo po jejím vyřešení dostává klíčový pracovník přednostně prostor v intervizi a supervizi pro reflexi svých pocitů a potřeb.

9. Nejčastější okruhy témat řešené v rámci Doprovázení

Zakázky, na kterých klíčový pracovník s rodinou pracuje, jsou stanovovány nejčastěji na základě Individuálních plánů ochrany dětí, které v rodině žijí. Směřují tedy k naplňování potřeb dětí žijících v rodině a k řešení problémů, které rodina řeší nebo k jejich předcházení.

Níže jsou tyto okruhy zakázek stručně shrnuty. Nelze samozřejmě vymezit všechny zakázky, výčet vychází z terénní praxe sociálních pracovníků v náhradních rodinách. K jednotlivým okruhům témat je v závorce přiřazena také zakázka (např. SP Reflexe pěstounství), která slouží k účelům výkaznictví sociálně-aktivizační služby pro rodiny s dětmi dle zákona č. 108/2006 Sb., o sociálních službách (zkratkou SP se rozumí „sociální poradenství“). V rámci zakázky jsou pak stanoveny konkrétní kroky, které povedou k naplnění zakázky a tím i cíle stanoveného v IPOD.

9.1 Doprovázení rodiny před přijetím dítěte do rodiny

Je-li rodina doprovázena již před přijetím dítěte do rodiny, tedy v době přípravy na poskytování pěstounské péče, může mít specifické zakázky. Např.:

Příprava rodiny na příchod dítěte do pěstounské péče

(SP vzdělávací a sociálně terapeutické činnosti)

Při práci na této zakázce se může jednat buď o nově schválené zájemce o pěstounskou péči nebo o stávající pěstouny, kteří jsou schváleni k přijetí dalšího dítěte do rodiny. S touto zakázkou je možné pracovat i u zájemců, kteří teprve procházejí přípravou na pěstounskou péči.

Pracovník zjišťuje, na jakých tématech, kterými se zájemci zabývali při přípravě na náhradní rodinnou péči, chtějí zájemci dále pracovat, případně která témata jim byla doporučena lektory přípravy k podrobnějšímu rozebrání.

Může jít například o tato témata:

- ujasnění si a posílení podpůrné sítě rodiny (kdo je pro nás v pěstounství oporou, kde ještě můžeme oporu hledat, s kým ještě můžeme při poskytování pěstounství spolupracovat)
- nastavení pravidel bezpečné péče (jak zajistit bezpečí pro sebe i pro své děti při poskytování pěstounské péče, jak zajistit bezpečnou péči pro dítě, které zažilo týrání, zneužívání, které je ohroženo diskriminací atd.)
- příprava na změny v rodině po příchodu dítěte (jaké změny nás čekají a jak se na ně dobře připravit, jak připravit rodinné prostředí tak, aby bylo adaptační období pro dítě i pro nás co nejsnazší)

Pracovník se zaměřuje na to, aby všichni členové rodiny (včetně dětí) byli do přípravy na pěstounství vhodně zapojeni. Pro práci s rodinou v této fázi využívá pracovník tyto

materiály: „Pracovní kniha Příprava k pěstounství“, „Moje rodina poskytuje pěstounskou péči“. Vhodné je pracovat s konkrétními kazuistikami, praktickými cvičeními, podpořit pěstouny či zájemce k setkávání s dalšími pěstouny či zájemci o pěstounství.

Připravit děti žijící v rodině na poskytování pěstounské péče

(SP vzdělávací a sociálně terapeutické činnosti)

Vyrůstají-li v rodině, která chce poskytovat pěstounskou péči, vlastní děti, případně má-li rodina již v náhradní rodinné péči dítě (děti), je důležité, aby děti byly do procesu přípravy na poskytování pěstounské péče maximálně přizvané. Klíčový pracovník aktivně zjišťuje názory dětí na to, že jejich rodina bude pěstounskou péči poskytovat a reflektuje tyto názory s rodiči, případně poskytuje zpětnou vazbu o těchto zjištěních subjektu, který zajišťuje posuzování vhodnosti rodiny pěstounskou péči poskytovat.

Klíčový pracovník seznamuje děti s tématem, jaké to bude, až budou pěstounskou rodinou, jaké děti do pěstounské péče (PP) přicházejí, jak bude probíhat proces přípravy. Diskutuje s nimi o tom, jak ony samy mohou přispět k tomu, aby se nové dítě u nich v rodině cítilo dobře. Zároveň připravuje děti na to, jak mohou ochránit svoje zájmy a bezpečí. Informuje děti o tom, kdo jim bude v době poskytování pěstounské péče jejich rodinou k dispozici a kdo jim tedy může pomoci.

Konkrétní metody, jak děti na poskytování pěstounské péče připravit, jsou uvedeny v kapitole Techniky.

Ujasnit si, jaký typ péče nabídnout

(SP poradenství - zájemci o NRP)

Klíčový pracovník s rodinou diskutuje o motivaci, proč chtějí PP poskytovat a jaké mají jako rodina možnosti a jaký typ péče tedy mohou nabídnout. Zájemci o poskytování NRP se o typu péče rozhodují už ve fázi podání žádosti. V průběhu přípravy se ale může názor zájemců měnit, mohou se dozvídat nové informace, ujasňovat si vlastní schopnosti a možnosti, proto je dobré, když mohou s klíčovým pracovníkem svoje poznatky z přípravy sdílet a rozhodovat se průběžně o tom, pro jaké dítě budou jako rodina tím nejlepším zázemím.

Vzdělávání v určité oblasti péče o dítě

(SP vzdělávací a sociálně terapeutické činnosti)

V průběhu přípravy se může objevit téma, o kterém by se rodina chtěla dozvědět více a které je důležité pro poskytování kvalitní pěstounské péče. Klíčový pracovník může rodině poskytnout konzultace k tomuto tématu, může jim zajistit odbornou literaturu nebo doporučit vhodný vzdělávací seminář nebo kurz. Takovými tématy může být např. navazování vztahové vazby u dítěte – attachment, péče o dítě s poruchou autistického spektra, péče o dítě se smyslovým postižením, práce s dítětem v krizi, zajištění kontaktu dítěte s vlastní rodinou, rozvíjení identity dítěte, péče o dítě jiného etnika, péče o dítě po traumatu atd.

9.2 Doprovázení rodiny při poskytování pěstounské péče

9.2.1 Zakázky zaměřené na dítě a rodinu

Reflexe aktuální situace v rodině

(SP Reflexe pěstounství)

Pěstouni (případně i děti) reflektují, jak proběhlo období mezi jednotlivými schůzkami. Tato reflexe je důležitá pro uvědomění si současného nastavení rodiny, co všechno atmosféru v rodině ovlivnilo, jak na události rodina reagovala. Jaké události byly pro rodinu posilující, jaké naopak vedly ke konfliktům. Jak vnímají pěstouni vliv událostí na jednotlivé členy rodiny.

Příklady otázek:

„Co se událo od naší minulé schůzky?“

„Říkáte, že jste jeli na hory, jak reagoval Kristián na změnu prostředí?“

„Proběhla besídka ve škole. Jak zvládla Janička trému, se kterou má potíže? Jaká byla besídka pro vás – co jste prožívali? Jak jste reagovali na úspěch Janičky? Co na to ostatní členové rodiny?“

„Minule jste zmiňovali, že čeká Honzík vyšetření u lékaře. Proběhlo toto vyšetření? Jak jste pracovali se strachem Honzík z lékařů?“

Z reflexe aktuální situace obvykle vyvstanou témata, kterým je třeba se dále věnovat a na kterých je třeba pracovat dlouhodoběji. Tato témata detekují sami pěstouni, případně je na ně upozorní pracovník.

Například:

„Museli jsme z hor hned druhý den odjet. Kristián nedokázal přijmout změnu prostředí – pořád plakal, nechtěl se ode mě vůbec hnout, bylo vidět, že je hrozně vyděšený. Nevíme si rady, jak ho přesvědčit, že je s námi v bezpečí.“

Z tohoto rozhovoru může tedy vyplynout nová zakázka, která může být nazvána například: *„Posílit pocit bezpečí u Kristiána.“* Na této zakázce pak pěstouni s pracovníkem dále pracují. Dílčím cílem pro tuto zakázku pak může být například: *„zmapovat okolnosti, které pomáhají Kristiánovi k pocitu bezpečí“*. Tento cíl může být v podobě úkolu uložen pěstounům.

Kontakt dítěte s vlastní rodinou a dalšími důležitými osobami

(SP Kontakt s rodinou)

Tato zakázka je řešena na základě IPOD dítěte a může být zkonkretizována např. takto:

a) Zmapování vztahů a kontaktů dítěte s vlastní rodinou a jinými důležitými osobami

V rámci této zakázky pracovník zjišťuje, jaké vztahy mělo dítě s různými členy své vlastní rodiny, s kým mělo v minulosti kontakt a jak tento kontakt probíhal, s kým má kontakt nyní. Zjišťuje se také, zda existoval v minulosti nějaký vztah mezi dítětem a některým členem rodiny (třeba i vzdáleným příbuzným), který by bylo možné dále rozvíjet. Mapuje

se, zda existoval vztah dítěte k jiné důležité osobě, která není rodinným příslušníkem (kmoťr, sousedka, „teta“ v dětském domově, hostitelská rodina).

Toto zmapování je součástí sběru informací do IPOD. Pokud mají však pěstouni nedostatek informací o minulosti dítěte, případně jsou informace hůře dostupné, může být v IPOD stanoven jako cíl tyto informace získat.

b) Zkontaktování pro dítě důležité osoby

Na základě zmapování situace se zjistí, že existuje osoba, se kterou mělo dítě důležitý vztah a že by bylo vhodné tento vztah rozvíjet. Pracovník spolu s pěstouny naplánuje, jak tuto osobu vhodně zkontaktovat (přes sociální pracovníci OSPOD, dopisem, emailem, telefonicky, ...). Na dalších schůzkách jsou jednotlivé kroky reflektovány a podle vývoje situace dále upravovány.

c) Příprava dítěte na kontakt

Podají-li se navázat kontakt s osobou, se kterou je vhodné vztah dítěte podporovat, je třeba dítě na tento kontakt připravit.

Tato zakázka se týká také situace, kdy příbuzný (nebo jiná osoba) projevila o kontakt s dítětem zájem a bylo zhodnoceno (ve spolupráci s OSPOD), že tento kontakt bude vhodný.

Pracovník s pěstounem naplánují přípravu dítěte na kontakt, postupně reflektují jednotlivé kroky. Vhodné je zpravidla začít písemným, případně telefonickým kontaktem, teprve ve chvíli, kdy je na to dítě opravdu připravené, přejít ke kontaktu osobnímu.

d) Příprava pěstounů na kontakt dítěte s vlastní rodinou dítěte

I pěstouni musí být na kontakt dítěte s vlastní rodinou (nebo jinými osobami z minulosti dítěte) dobře připraveni. Pracovník s nimi probírá jejich očekávání, emoce, poskytuje prostor pro otázky a diskusi nad riziky kontaktu. Plánuje s pěstouny kroky k minimalizaci rizik. Podporuje je ve vhodných reakcích, nacvičuje s nimi způsob komunikace o tématech, které se kontaktem u dítěte zřejmě otevrou.

Např.: Jak reagovat na otázky typu: „Proč mě mamka nechtěla?“ „Vezmou si mě rodiče teď zpátky?“ „Budu u vás moct zůstat?“ „Čí teda jsem?“

Stejně jako se otvírají otázky u dítěte, napadají i pěstouny a pracovník musí být připraven s těmito otázkami pěstounů pracovat, reagovat na ně, nacházet spolu s pěstouny odpovědi.

Např. „Když jsme před lety procházeli přípravou, říkali nám, že se nemusíme bát, že by se rodiče ozvali. A teď je to jinak, tohle jsme nečekali, jak to máme zvládnout?“ „Nevím, jestli dítě zvládnou podpořit, vždyť mu rodiče tak ublížili, copak je může mít rádo?“

e) Příprava příbuzných (jiných osob) na kontakt s dítětem

Také příbuzní musí být na kontakt dobře připraveni. Pracovník domlouvá zpravidla s pracovníkem OSPOD, kdo příbuzné na kontakt připraví. Pokud to nemůže udělat OSPOD, připravuje příbuzné klíčový pracovník pěstounské rodiny. K této přípravě se uskuteční jedna nebo více samostatných schůzek pracovníka s příbuzným dítěte. Na těchto schůzkách pracovník s příbuzným dítěte probere důležitá témata pro zdárný průběh

kontaktu (očekávání příbuzného od kontaktů, vztah k dítěti, práce s emocemi, pravidla kontaktu atd.)

f) Zajištění kontaktu dítěte s vlastní rodinou (jinými důležitými osobami)

Pracovník může zajišťovat samotný průběh kontaktu. Spolu se všemi účastníky kontaktu vytváří Dohodu o kontaktu dítěte a rodiny.

g) Reflexe kontaktu dítěte s vlastní rodinou (jinými důležitými osobami)

Pracovník s pěstouny pravidelně reflektuje, jak se kontakt dítěte s důležitými osobami vyvíjí. Jaké jsou reakce dítěte před i po kontaktu, jak s nimi pěstouni pracují. Hledají společně cesty, jak dítě v kontaktu podpořit a jak kontakt nastavit tak, aby byl pro dítě skutečně přínosný.

Podrobně jsou jednotlivé postupy práce klíčového pracovníka při zprostředkování kontaktu dítěte s vlastní rodinou popsány v samostatné Metodice Zprostředkování kontaktu s vlastní rodinou dítěte.

Zjišťování informací o minulosti dítěte a jejich zprostředkování dítěti

(SP vzdělávací a sociálně terapeutické činnosti)

V rámci podpory utváření pozitivní identity dítěte pracují pěstouni spolu s pracovníkem na tom, aby dítě znalo informace o své minulosti. Při vypracovávání IPOD se může ukázat, že informace jsou nejasné nebo neúplné. Je tedy stanoven cíl tyto informace zjistit a zkompletovat. Informace o minulosti dítěte jsou zjišťovány ve spolupráci s OSPOD, případně jsou zkontaktovány instituce, ve kterých dítě nějakou dobu žilo. Informace o minulosti mohou být získány také od příbuzných dítěte, případně od dalších osob, které byly s dítětem v kontaktu.

Po shromáždění informací, je třeba tyto informace vhodným způsobem předat dítěti. K tomu slouží metodické nástroje jako je Kniha života, práce s příběhem atd. Tyto nástroje a způsob práce s nimi budou dále popsány v následující kapitole.

Příprava na individuální práci s dítětem

(SP Navazování kontaktu s dítětem)

Vyplývá-li z IPOD dítěte a ze zakázky pěstounů potřeba individuální práce klíčového pracovníka s dítětem, je třeba nejprve navázat s dítětem bližší vztah, který umožní na konkrétním tématu dále pracovat. K navázání tohoto vztahu se využívají prostředky přiměřené věku dítěte. Jedná se většinou o hry a herní aktivity, které má konkrétní dítě rádo a které jsou pro něj příjemné (stolní hry, čtení příběhů, povídání si, procházka venku, hraní si se stavebnicí, výtvarné aktivity, atd.).

Pracovník se při těchto aktivitách zaměřuje na to, aby se dítě cítilo příjemně a bezpečně a aby se vytvářela atmosféra vzájemné důvěry. Pracovník dítě také blíže poznává a může podle toho potom volit vhodné aktivity pro práci s konkrétním tématem. Dítě by při aktivitách mělo zažívat pracovníka jako bezpečného, důvěryhodného, respektujícího.

Podpora při začleňování dítěte do rodiny

(SP vzdělávací a sociálně terapeutické činnosti)

Po příchodu dítěte do rodiny pomáhá pracovník rodině v adaptačním období dítěte. Základem je zpracování IPOD, které pomůže určit cíle, na které je nutné se při péči o dítě zaměřit. Pracovník zjišťuje, jak na příchod dítěte reagují jednotliví členové rodiny. Je-li to potřeba, podporuje u jednotlivých členů přijetí dítěte.

Pěstouni s pracovníkem mapují, jak se začleňování dítěte do jejich rodiny vyvíjí. Pracovník podporuje pěstouny také v reflexi emocí a myšlenek, které v nich dítě vyvolává a jak jeho začleňování do rodiny pěstouni prožívají. Zaměřuje se také na emoce a myšlenky dalších dětí v rodině, vlastních i přijatých, vede pěstouny, resp. rodiče k tomu, aby neopomíjeli potřeby dětí, které už v rodině před příchodem dítěte žily.

Pracovník pomáhá pěstounům všimnout si projevů chování a prožívání přijatého dítěte. Pozitivní projevy pomáhá využít k navázání vztahu mezi dítětem a pěstouny. Negativní projevy učí pracovník pěstouny rozpoznat již v počátcích a vhodně na ně reagovat, čímž se může předejít výraznějším problémům ve vývoji dítěte.

Př.: „Říkáte, že Kubík od té doby, co je u vás, ještě nebrečel, ale ani se nesmál. Zkuste si do příští schůzky všimnout, jak dává najevo, co se mu líbí a co ne.“

Na další schůzce může vyjít najevo, že Kubík nedává znatelně najevo žádné emoce. Pracovník s pěstouny probere možné příčiny tohoto chování (zohlední minulost Kubíka, jeho zkušenosti a zážitky, případně další specifika jako je např. smyslové nebo mentální postižení). Hledá spolu s pěstouny postupy, jak Kubíka učít vyjádřit, co cítí. Např. učí pěstouny pojmenovávat předpokládané emoce Kubíka: „*Asi se Ti to moc nelíbí – je to tak?*“ „*Zdá se mi, že Ti tohle chutná.*“ „*Vypadá to, že vodu asi nemáš moc rád – je to tak?*“ „*Mě by asi to koleno bolelo, kdybych se do něj takhle bouchnul.*“

Klíčový pracovník využívá i dalších metod práce s emocemi (viz následující kapitola), s metodami seznamuje pěstouny a reflektuje s nimi jejich používání nebo danými metodami pracuje přímo s dítětem při individuálních schůzkách.

Řešení výchovných problémů u dítěte

(SP vzdělávací a sociálně terapeutické činnosti)

Pracovník pomáhá pěstounům a dítěti při řešení jeho aktuálního problémového chování.

Může jít například o tyto projevy:

- hrubé až agresivní chování
- slovní agresivita
- projevy negativismu a nepřátelství vůči pěstounům nebo vůči okolí
- krádeže
- lhaní, vymýšlení si
- dlouhotrvající smutek, uzavření se do sebe
- nadměrná aktivita, hyperaktivní projevy

- pasivita, projevy lhostejnosti, apatie
- depresivní projevy
- výbuchy zlosti, vzteku
- projevy separační úzkosti
- ničení věcí, vandalismus
- zneužívání návykových látek, pití alkoholu, kouření
- nechutenství, odmítání jídla
- hromadění potravy, věcí, přejídání, zvracení
- nadměrná přichylnost
- neplnění školních povinností
- útěky z domova
- atd.

Pracovník vždy nejprve zmapuje projevy problémového chování – a to z pohledu času, možné příčiny, prostoru, frekvence, četnosti, závažnosti, účelu, významu pro dítě i jeho pečovatele.

Př.: „Říkáte, že Lucka často lže. Jak dlouho to pozorujete? Všiml si toho ještě někdo další? Co o tomto projevu říkají ve školce – lže i ve školce?“

Co myslíte tím často? Kolikrát se lež objevila třeba včera?

Zkuste mi přiblížit, jak její typická lež vypadá? Co myslíte, že tím získává? Co tím ztrácí?

Napadá Vás souvislost s nějakou událostí, která se stala, když začala Lucka používat lež?

Porušuje Lucka používáním lži nějaké významné hranice? Dostala se už v souvislosti se lží do vážnějších problémů?“ Atd.

Projevy problémového chování dává pracovník do souvislosti s možnými příčinami. Příčiny mohou být zjevné – to znamená, že problémové chování spustila nějaká konkrétní událost, na kterou dítě zřejmě takto zareagovalo.

Př.: „Říkala jste, že se u Tomáše vrátily projevy úzkosti z odloučení – nechce vás pustit z dohledu, propuká v prudký pláč, kdykoli se jen trochu vzdálíte, nedá se pak utišit. Nechce být s nikým jiným ani malou chvíličku. Tyto projevy se objevily poté, co musel být tři dny hospitalizován a Vy jste nemohla být v nemocnici s ním.“

Nebo může jít o méně zjevné příčiny, kdy je zdrojem problémového chování nějaká událost z minulosti dítěte, případně z raného vývoje – zde můžeme na příčinu pouze usuzovat. Pracovník s péstouny zvažuje možné příčiny, řídí se přitom informacemi z vyhodnocení a Individuálního plánu ochrany dítěte a hledá souvislosti mezi nenaplněnými potřebami, které z vyhodnocení vyplynuly a problémovým chováním.

Př.: „Popisujete, že nacházíte jídlo a zbytky jídla na různých místech a v různých skrýších, kam si ho Karolínka schovává. Jak jsme se dozvěděli, Karolínka byla v raném dětství často ponechána o samotě, nikdo nereagoval na její potřeby, při odebrání z rodiny byla silně podvyživená. Potřeba výživy tedy nebyla v počátcích vývoje dobře naplňovaná a Karolínka si ji těmito projevy zřejmě zkouší dosytit.“

Na základě zjištěných, případně možných příčin volí pracovník spolu s pěstouny vhodné postupy, jak s problémovým chováním dítěte dále pracovat. Při hledání vhodných postupů spolupracují v případě potřeby i s dalšími subjekty (školou, OSPOD, psychologem, psychiatrem, atd.).

Zpravidla se hledají jednak krátkodobé cesty k upravení problémového chování, které vycházejí nejčastěji z metod kognitivně - behaviorálních (návčik, ocenění, podmiňování, atd.). Zároveň se hledají způsoby, jak vhodně pracovat s příčinami, které způsobily výskyt problémového chování – tedy jak posílit jistotu dítěte, jak zvýšit jeho pocit bezpečí, atd. Zde využívá pracovník teorii attachmentu, teorii potřeb PBSP apod. (viz následující kapitola).

Často se ukáže jako vhodné zapojit do řešení problému samo dítě. Pracovník zprostředkuje pěstounům metody, jak dítě do řešení vhodně zapojit, tyto metody s nimi na dalších schůzkách reflektuje, upravuje je dle reakcí dítěte. Případně těmito metodami pracuje individuálně s dítětem, nebo společně s pěstouny a dítětem. K zapojení dítěte do řešení problému se osvědčují systemické metody (viz následující kapitola).

Nastavení spolupráce s odborníky, institucemi pracujícími s dítětem

(SP kontakt na specialistu, SP poptávka po službě, SP kontakt na jiné služby, SP podpora při pobytu dítěte v zařízení, SP poradenství – vzdělávání)

Při vypracovávání IPOD nebo při řešení nějakého konkrétního problému u dítěte se pracovník zaměřuje na zjišťování, zda dítě potřebuje nějaké další služby. Pokud Amalthea o.s. spolupracuje s externím odborníkem, který danou službu, jež dítě potřebuje, nabízí, zprostředkuje pracovník kontakt na tohoto externistu (SP poptávka po službě). Zároveň rodině nabídne i další možné odborníky, na které se může rodina obrátit (nejlépe přímo v místě bydliště rodiny) (SP kontakt na specialistu). Při řešení zakázky pak klíčový pracovník s externistou nebo jiným odborníkem spolupracuje. Se souhlasem rodiny je například možné sdílet Individuální plán ochrany dítěte.

Jestliže to situace vyžaduje, je vhodné uspořádání případové konference, ze které vyplyne, kdo se jak bude podílet na zlepšení situace dítěte.

Jestliže z IPOD dítěte vyplyne, že je nutné umístění dítěte na přechodnou dobu mimo rodinu (diagnostický pobyt, hospitalizace dítěte, pěstounská péče na přechodnou dobu apod.), zajišťuje pracovník návaznost péče a služeb – včetně předání všech potřebných informací.

Podpora rozvoje dítěte (utváření pozitivní identity, vytváření vazby k pěstounům, rozvoj vztahů s vrstevníky, podpora dítěte ve vyjadřování emocí, posílení odolnosti dítěte, rozvoj sebevědomí, zvyšování soběstačnosti)

(SP vzdělávací a sociálně terapeutické činnosti)

Zaměření práce na podporu rozvoje dítěte vyplývá z cílů individuálního plánu ochrany dítěte. Pracovník vyhledává a zprostředkovává rodině vhodné metody k rozvoji v dané

oblasti. Na základě znalosti dítěte upravuje pracovník metody tak, aby byly vhodné pro konkrétní dítě a aby odpovídaly naladění a výchovnému stylu rodiny. Podporuje pěstouny v používání daných metod, poskytuje jim dostatek informací, které k jejich využití potřebují, trénuje s nimi používání jednotlivých technik. Reflektuje s pěstouny užití metody a na základě reakcí dítěte metodu upravují. Pracovník může také na rozvoji dané oblasti pracovat individuálně přímo s dítětem, případně společně s pěstouny a dítětem.

Podpora při významných změnách v rodině (zletilost dítěte – jeho osamostatnění, ukončení pěstounské péče, přechod dítěte z péče do péče, dočasné umístění dítěte mimo rodinu, rozvod, úmrtí v rodině...)

(SP vzdělávací a sociálně terapeutické činnosti, SP reflexe pěstounství, SP kontakt na specialistu, SP kontakt na jiné služby, SP krizová intervence)

Ve vývoji rodiny zákonitě dochází ke změnám - na některé z nich je možné se dopředu připravit (např. zletilost dítěte, přechod z péče do péče,...). Pracovník pomáhá rodině se na očekávané změny připravit. Reflektuje s nimi jejich očekávání, pomáhá nastavit plán změny (jaké konkrétní kroky je potřeba učinit, kdo je učiní a kdy, kdo je pro koho podporou a jak podporu pro sebe získat). Samotnou změnou pracovník rodinu provází, podporuje jednotlivé členy rodiny.

Jsou však i změny, na které se rodina dopředu připravit nemůže (zrušení pěstounské péče na základě předběžného opatření, vážné zranění, onemocnění, nebo úmrtí některého člena rodiny, ...). Pracovník poskytuje v tomto případě rodině základní krizovou intervenci, pokud ji potřebuje. Provází rodinu změnou, poskytuje podporu jednotlivým členům rodiny, zprostředkovává a doprovází rodinu do doplňujících nebo následných služeb (psychologická, terapeutická péče, lékařská péče apod.).

Specifickou zakázkou je provázení dítěte umístěného do pěstounské péče na přechodnou dobu. Klíčový pracovník v tomto případě úzce spolupracuje s OSPOD dítěte tak, aby se role ve vztahu k dítěti a rodinám (vlastní, přechodné či dlouhodobé/adoptivní) nedublovaly. Při své práci se klíčový pracovník řídí také metodickým pokynem MPSV k pěstounské péči na přechodnou dobu (viz kapitola Zdroje, citovaná a používaná literatura).

9.2.2 Zakázky zaměřené na pěstouny

Reflexe aktuálních potřeb a role pěstounů

(SP Reflexe pěstounství)

Pracovník nabízí pěstounům pravidelně prostor také pro reflexi jejich potřeb. Pozornost je většinou soustředěná na přijaté či vlastní děti v rodině, na řešení výše uvedených zakázek. Také pěstouni však potřebují prostor pro to, aby mohli sdílet, jak se ve své roli pěstounů cítí, jak aktuálně své pěstounství prožívají, co potřebují pro výkon kvalitní pěstounské péče. Pracovník s pěstounem reflektuje, jak pěstoun svoji roli prožívá, v čem vnímá obtíže, co ho v roli pěstouna naplňuje. Mapuje s pěstounem jeho zdroje a podporuje pěstouna v tom, aby tyto zdroje využíval, případně hledá spolu s ním cesty, jak zdroje rozšířit, oceňuje jeho kroky v pěstounství. Pokud se pěstouni necítí v roli pěstounů dobře, nepřijímají svou roli, je vhodné zprostředkovat jim návaznou službu k Doprovázení - Supervizi pěstounů. Tu zajišťuje externí supervizor a v rámci zakázky se plně soustředí pouze na pěstouny, jejich potřeby a jejich prožívání.

I když je služba Doprovázení zaměřena na pěstounství, mohou pěstouni s pracovníkem otevřít také témata, která se přímo pěstounství netýkají. Např. partnerské neshody, odlišné názory na výchovu dítěte, osobní problémy. Pracovník v těchto případech aktivně naslouchá, zjišťuje, nakolik je téma spojené s pěstounstvím a zda bude možné v rámci nastavené spolupráce takové téma řešit. Pokud vyhodnotí, že téma přesahuje rámec služby Doprovázení (např. se jedná o specifické téma typu „ztráta zaměstnání“, „rozvod“, „smrt člena rodiny“, „závislost na alkoholu“, „domácí násilí“, „vztah k vlastním rodičům“ atd.), nabídne pěstounům či jednomu z nich návaznou službu (právní, psychologickou, terapeutickou, atd.).

Např. Pěstounka žije s přijatými dětmi sama. Je rozvedená a její jediný syn se zabil při autonehodě. Téma je pro ni velmi těžké. Při rozhovoru s dětmi na téma jejího syna je vyhybavá a rozpláče se. Trvá to již dlouho a pěstounku to trápí. Pracovník téma citlivě pojmenuje a navrhne řešení. Např. *„Vidím, že je to téma pro vás velmi těžké, oceňuji, že jste o tom začala mluvit a svěřila jste se. Můžeme o tom teď spolu dále mluvit. Také se vás chci zeptat, zda jste zvažovala, že byste vyhledala pomoc psychologa nebo terapeuta? Není snadné se s tak bolestnou událostí vyrovnat, nemusíte na to být sama. Mohu vám pomoci najít dobrého terapeuta.“* Pokud se ovšem pěstounka rozhodne terapii nevyhledat, respektuje pracovník její volbu a navrhne, že se na něj může obrátit, kdyby se rozhodla jinak.

Podpora pěstounů v jejich vzdělávání

(SP reflexe pěstounství)

Pěstouni v rámci své přípravy na výkon pěstounské péče zpravidla získali určité znalosti a dovednosti, ty je však třeba během pěstounství dále rozvíjet. Pracovník vede pěstouny k tomu, aby se dále vzdělávali, podporuje je v posílení jejich kompetencí, pojmenovává společně s nimi, jakými tématy by se měli hlouběji zabývat, v jakých oblastech potřebují další vzdělávání. Vypracovává společně s nimi vzdělávací plán, kde je stanoveno, jak naplní zákonnou povinnost vzdělávat se.

Pracovník v tomto využívá dostupnou nabídku vzdělávacích aktivit v oblasti péče o ohrožené dítě, dále přináší do organizace zakázku pěstounů na vzdělávání a iniciuje realizaci vzdělávacích seminářů či přednášek přímo v organizaci.

Pomoc při zajištění osobní péče o svěřené dítě

(SP reflexe pěstounství)

Pěstouni mají právo na poskytnutí podpory při zajištění osobní péče o děti,

1. po dobu, kdy bude pěstoun vychovávající děti sám, případně oba pěstouni zároveň uznáni za dočasně práce neschopné, nebo v případě ošetřování osoby blízké,
2. při narození vlastního dítěte,
3. při vyřizování nezbytných záležitostí (např. účast u soudu, vyšetření či lékařský zákrok, vyřízení dávek souvisejících s pěstounskou péčí),
4. při úmrtí osoby blízké.

Klíčový pracovník při uzavírání Dohody o výkonu pěstounské péče domlouvá s pěstounem, jak bude péče o děti zajištěna v případě vzniku výše uvedených situací. V případě, že pěstoun nemá ve svém okolí nikoho, kdo by péči ve vyjmenovaných

situacích zajišťoval, pomáhá klíčový pracovník zmapovat další možné zdroje pomoci v komunitě kolem rodiny (možnost dalších příbuzných, kteří by péči o dítě zajistili, přátel rodiny, možnost využití dalších služeb jako jsou mateřská centra, volnočasová centra apod.).

V případě, že klíčový pracovník nalezne vhodnou osobu, která by péči v takovém případě mohla zajistit, pomůže rodině s jejím zkontaktováním, oslovením a domluvením podmínek spolupráce.

V případě, že dojde k výše uvedeným situacím a je třeba péči o děti zajistit, koordinuje klíčový pracovník převzetí dítěte osobou, která bude péči zajišťovat. V případě krizové situace zajistí klíčový pracovník péči o dítě sám (max. v rozsahu 8 hodin).

Náklady na stravování dětí či další vzniklé náklady hradí pěstoun z příspěvku na úhradu potřeb dítěte.

V případě, že pěstouni nemohou péči o dítě zajistit po delší dobu a není nikdo, kdo by péči o děti převzal, koordinuje klíčový pracovník umístění dětí do přechodné pěstounské péče, případně do zařízení pro děti vyžadující okamžitou pomoc.

Zajištění respitní péče

(SP reflexe pěstounství)

Pěstouni mají právo na poskytnutí pomoci se zajištěním celodenní péče o svěřené děti starší 2 let v rozsahu alespoň 14 kalendářních dnů v kalendářním roce (dále též jen „dovolená“). Nárok na dovolenou přísluší oběma pěstounům, ti však jsou povinni tuto dovolenou čerpat současně. Dovolená se poskytuje ve stejném rozsahu bez ohledu na počet dětí, které mají pěstouni v péči.

Klíčový pracovník navrhuje způsob, jak bude zajištěna péče o děti, po dobu dovolené pěstounů.

- Informuje pěstouny o možnostech využití aktivit pořádaných Amalthea o.s. (víkendové pobyty pro děti).
- Mapuje další možnosti pobytů pro děti, které odpovídají potřebám dětí a o možnostech informuje pěstouny (letní tábory, víkendové pobyty, odlehčovací služby mateřských center apod.).
- V případě, že finanční náklady překračují možnosti rodiny, zjišťuje klíčový pracovník ve spolupráci s rodinou možnosti financování – např. oslovení nadací.
- Klíčový pracovník vyhledává a koordinuje seznámení a domluvení spolupráce s „respitními pěstouny“. Zájemce o poskytování respitního pěstounství klíčový pracovník nejdříve individuálně připraví na jeho roli. Navštíví zájemce u něj v místě bydliště a zjistí základní informace o rodině, o motivaci zájemce, o materiálních podmínkách atd. Z této návštěvy vyhotoví zápis, v rámci kterého zhodnotí případná rizika. V případě, že není zřejmé, zda jsou zájemci vhodnými respitními pěstouny, požádá klíčový pracovník další osobu v týmu o společnou návštěvu rodiny a další vyhodnocení situace. O závěrech svého šetření vyrozumí se souhlasem zájemců pěstounskou rodinu. Pokud pěstouni souhlasí, předá zájemcům o poskytování respitních služeb informace o dítěti. Dále klíčový pracovník seznámí pěstouny a respitní pěstouny a dítě. Konečné rozhodnutí, zda respitní pěstouni péči o dítě zajistí, je vždy na pěstounech. Klíčový pracovník je respitním pěstounům k dispozici pro případné poradenství ohledně péče o dítě. Informaci o využití respitu zaznamená klíčový pracovník do zprávy pro OSPOD.

10. Techniky používané v rámci Doprovázení při práci s dítětem a rodinou

10.1 Techniky ke zmapování informací o rodině a jejím sociálním okolí




Tyto techniky se dají využít zejména na začátku spolupráce s rodinou, kdy se pracovník s rodinou seznamuje. Měly by sloužit k tomu, aby pracovník zjistil, jak rodina jako systém funguje, jaké jsou role jednotlivých členů, jaká je historie rodiny, jak je rodina zapojena do sociálního systému apod.

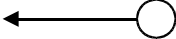
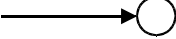
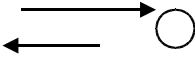
Příklady používaných technik:

Ekomapa

Technika zaměřená na zmapování sociálního okolí rodiny a jejích zdrojů a opory. Vedle využití pro seznámení s rodinou je možné ji využít například v období, kdy se rodina ocitá ve velké zátěži. V takovém případě se využívá k uvědomění si svých zdrojů – pomáhá pěstounům uvědomit si, o koho se mohou opřít a kde naopak energii zbytečně ztrácí. Použití této metody je také možné při individuální práci s dítětem, například v rámci tvorby knihy života. V tomto případě se technika zaměřuje na zjištění, s kým se dítě cítí propojeno, o koho se může opřít, koho vnímá jako své důležité sociální okolí.

Člověk, který ekomapu kreslí, zakreslí do středu většího papíru do kruhu sebe nebo svoji rodinu. Okolo pak zakresluje nebo zapisuje osoby (skupiny osob, instituce, sdružení,...), ke kterým má nějaký vztah. Poté zakresluje mezi sebou a zakreslenými osobami typy vztahů dle následující tabulky:

	silné spojení
	slabé spojení
	napjaté spojení

	tok energie směrem ven z domácnosti
	tok energie směrem dovnitř do domácnosti
	tok energie směrem ke zdroji i od něj (z domácnosti i do domácnosti)

U dětí lze techniku usnadnit tím, že jim připravíme nastříhaná kolečka, do kterých děti osoby zapisují a na papír je lepí. Je možné navázat tím, že děti vystřihují z časopisů obrázky, které vystihují, co všechno je pro ně v životě ještě oporou mimo osob, které zakreslily.

Rodokmen

Rodokmen je technika, která může být použita také při seznamování s rodinou a může být zdrojem informací o historii rodiny, o rodinném systému, o souvislostech vývoje rodu apod. Rodokmen je možné také využít v době, kdy do rodiny přibudou další členové – cílem je pak znázornit vzájemné vztahy a pomoci jednotlivým členům uvědomit si, že každý má své kořeny, které je třeba respektovat.

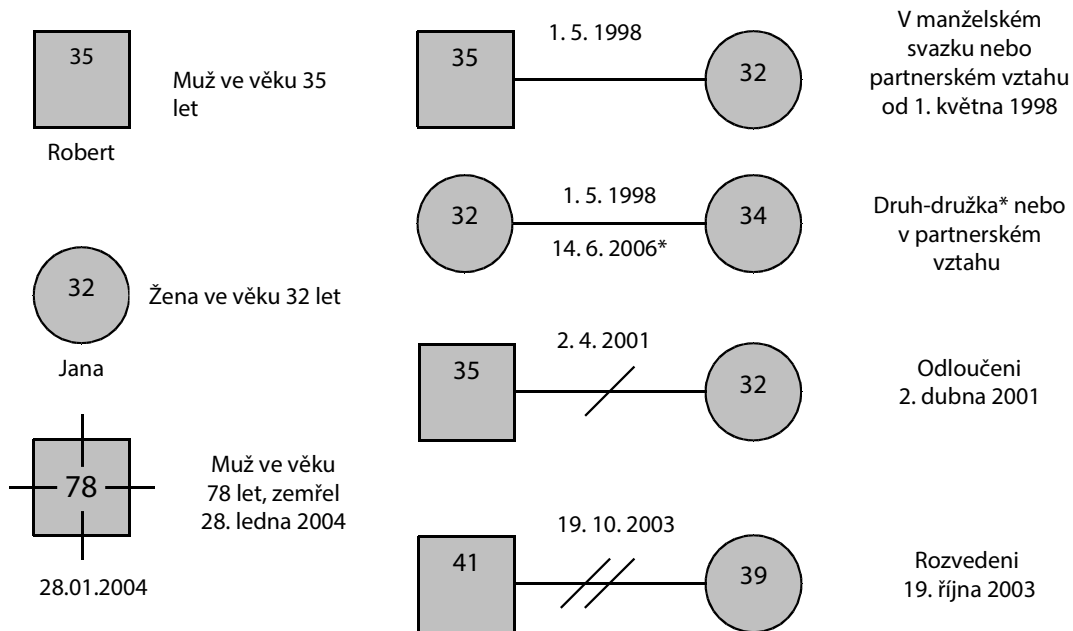
Dítěti může tvorba rodokmenu pomoci zorientovat se ve vlastních kořenech, ale také uvědomit si svoje místo v systému náhradní rodiny. Grafické znázornění zpřehlední dítěti vzájemné vztahy a vazby. Tvorbu rodokmenu dítěte je možné také využít jako podnět pro zjišťování informací o jeho minulosti. Snaha získat potřebné informace může iniciovat navázání kontaktu s různými důležitými lidmi z minulosti dítěte.

Také o náhradní rodině se dítě při tvorbě rodokmenu dozvídá nové informace, které mohou posílit jeho vztah s náhradními rodiči (rodinné historky, úspěchy i neúspěchy předků, historie rodu apod.).

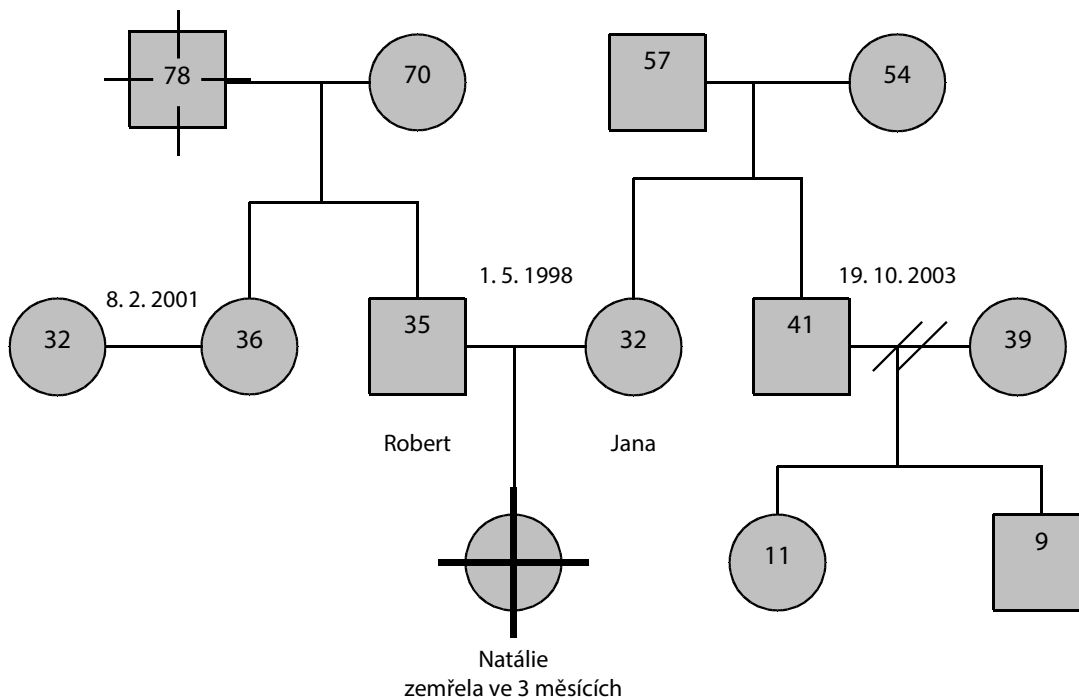
Tvorbu rodokmenu je možné také použít v případě kontaktu dítěte s příbuznými – tvorba může být náplní kontaktů a může pomoci podpořit vztah dítěte a příbuzného.

Rodokmen bývá důležitou součástí knihy života dítěte.

Rodina společně zakresluje rodinné svazky pomocí následujících symbolů:



Rodokmen Roberta a Jany



Pro lepší orientaci a usnadnění techniky zejména při práci s dětmi je možné připravit nastříhaná kolečka a čtverečky, na které rodina jména příbuzných zapisuje a pak je teprve sestavuje do stromu života a teprve nakonec nalepí.

Je-li v rodině více dětí z různých rodin, je možné zadat, aby každý vytvořil rodokmen vlastní rodiny (stačí nejbližší příbuzenské vztahy) a pak ostatním svoji rodinu představil. Nakonec mohou společně znázornit vzájemné propojení v rámci náhradní rodiny.

Projektivní techniky

Pro seznámení s rodinou a zjištění vzájemných vztahů a postavení jednotlivých členů v rodině je možné využít i různé projektivní techniky jako je například:

- kreslení začarované rodiny („Představte si, že se všichni členové rodiny přeměnily ve zvířata, kdo bude jaké zvíře?“)
- společné kreslení na téma „Náš svět“, „Ostrov rodiny“, „Naše rodina“
- kreslení na téma: „Oblíbená činnost naší rodiny“, „Já a moje rodina“
- sestavování obrazu rodiny z různých materiálů (kameny, hračky, přírodniny)
- Medvídci, Duchové (připravený nákres uspořádání Medvídků, Duchů nebo podobných postav, členové rodiny vybírají, která postava by odpovídala kterému členu rodiny – na základě postavení postavy na obrázku pak lze s členy rodiny mluvit o tom, co to vypovídá, jak se to změnilo po příchodu nového člena, kde by kdo chtěl být ideálně, co pro to lze udělat, jak se která postava asi cítí atd.)
- hraní scénky či konkrétní životní situace dítěte s loutkami, panenkami
- atd.

Tyto techniky je možné využít také pro podporu propojení jednotlivých členů rodiny, při významných změnách v rodině, nebo když rodina prochází důležitým životním obdobím. Pracovník se při práci rodiny zaměřuje na pozorování způsobu komunikace mezi jednotlivými členy rodiny, způsobu zapojení jednotlivých členů, míru spolupráce, schopnosti pěstounů vnímat iniciativu dětí a vhodně na ně reagovat apod. Tyto techniky je možné využít i při individuální práci s dětmi.

Techniky neslouží k diagnostice rodiny ani dítěte, ale k podpoře rodiny a k posílení vzájemného propojení. Pracovník svá pozorování reflektuje (tedy neinterpretuje) s pěstouny a závěry se stávají východiskem pro další práci s rodinou nebo s některým členem rodiny.

Pozorování, dotazníky

Pracovník vždy využívá také metodu pozorování – zejména ve stádiu seznamování se s rodinou. Při schůzkách s rodinou se zaměřuje na vnímání celkové atmosféry v rodině, na způsob komunikace a interakce mezi členy rodiny, pozoruje výchovné zásahy pěstounů vůči dětem, reakce dětí na pěstouny. Svá pozorování reflektuje s pěstouny a slouží mu jako podklad pro další práci s rodinou. Pro získání informací o rodině může pracovník použít také dotazníky. Dotazník si pracovník vytváří dle aktuálních potřeb a dle nastavení rodiny.

10.2 Individuální práce s dítětem – vyhodnocení situace dítěte

Pokud se klíčový pracovník podílí na vyhodnocení situace dítěte a tvorbě IPOD, snaží se vždy o maximální zapojení dítěte. Dítě samo je nejdůležitějším zdrojem informací o sobě a svém životě. Je vhodné, když v této fázi dítě již pracovníka zná a má k němu navázaný bližší vztah. Před začátkem práce s dítětem je důležité dobře mu vysvětlit, na co bude společná práce zaměřena, k čemu budou informace využity, jak s nimi bude naloženo. Je důležité ujasnit si s dítětem také otázku mlčenlivosti – tedy které informace budou zpracovány do vyhodnocení a které jsou důvěrné. Dítě musí být také informováno o případné oznamovací povinnosti pracovníka v případech zjištění trestného činu či ohrožení dítěte.

Pro zjištění informací využívá pracovník například:

Rozhovor

Struktura rozhovoru se řídí oblastmi vyhodnocení. Otázky, které pracovník klade, musí být uzpůsobeny věku a rozumovému vývoji dítěte. Je vhodné používat spíše otevřené otázky, povzbuzovat a motivovat dítě, aby volně povíдалo o svém životě. Pracovník již má zpravidla informace o dítěti a jeho životě od dospělých osob, to mu umožňuje vhodně volit otázky, zejména na citlivá témata jako je vlastní rodina dítěte, minulost dítěte, pobyt dítěte v ústavním zařízení atd.

Příklady otázek:

„Pověz mi něco o sobě a své rodině.“

„Kdybys měl někomu popsat svou rodinu, jak bys to udělal(a)?“

„Jak to bylo, když jsi byl(a) malý(á)?“

„S kým ze své vlastní rodiny se teď vídáš?“ „Na koho vzpomínáš?“

„Jak to u vás doma funguje?“ „Co kdo dělá?“ „Jaká u vás platí pravidla?“

„Co bys mi o sobě řekl(a) v souvislosti se školou?“

„Co tě ve škole baví, co tě nebaví?“

„Co děláš nejraději?“

„Co by se podle tebe tady mělo změnit?“

„Co by sis přál(a) zlepšit?“

„Jak to vypadá, když máš z něčeho radost? A jak když jsi smutný(á)?“

„Za kým jdeš, když je ti smutno?“

„Jak dáváš ostatním najevo, co cítíš?“

Dotazníky

Pro sběr dat může být u některých dětí vhodné použít dotazník. Osvědčený je zejména dotazník založený na nedokončených větách, které dítě volně dokončuje.

Příklady vět:

Moje oblíbená barva je...

Ve škole mě nebaví...

Moje oblíbené jídlo je...

Můj nejbližší člověk je.....

Člověk, kterého nemám rád, je

Nemám rád, když.....

Mám rád, když.....

Baví mě, když.....

Moje koníčky jsou

Rozčílí mě, když.....

Až vyrostu, chtěl bych.....

Jednou bych chtěl.....

Moje maminka je.....

Bojím se.....

Pláču, když....

Největší radost mám, když.....

Dotazník by měl začínat vždy jednoduššími otázkami typu: „*Moje oblíbená barva je....*“ Postupně může přejít k otázkám na pocity, myšlenky, náročnější témata. Závěr dotazníku by měl být opět spíše pozitivně laděný. O dotazníku s dítětem pracovník dále diskutuje.

Ekomapa

Popis techniky - viz výše

Rodokmen

Tvorba rodokmenu může být dobrým zdrojem informací o minulosti dítěte a jeho vztazích s příbuznými. Je možné vytvářet rodokmen vlastní nebo náhradní rodiny, případně pracovat na propojení obou rodokmenů.

Popis techniky - viz výše

Kniha života

Práce na knize života může být podkladem pro vypracování IPOD. Tato technika bude popsána dále.

Projektivní techniky

Projektivní techniky, které jsou zmíněny výše, lze použít jako podklad pro rozhovor s dítětem při sběru informací pro IPOD.

10.3 Individuální práce s dítětem – podpora tvorby pozitivní identity (práce s knihou života)

Často využívanou technikou pro podporu tvorby pozitivní identity je kniha života, která zobrazuje životní příběh dítěte. Práce s životním příběhem se snaží o to, aby si děti, které žijí odděleně od svých vlastních rodin, uvědomily svoji minulost. Na práci s životním příběhem neexistuje žádný jednoduchý návod, klíčem je vždy dítě, které udává i tempo práce. Každé setkání by se mělo soustředit na poznávání dítěte, což umožní pokročit v práci s životním příběhem. V ideálním případě je stanoven pro každé sezení určitý čas (max. 60 min.) a je dodržena pravidelnost setkání.

Veškerý materiál z tvorby knihy života patří dítěti. Proto by bez jeho souhlasu neměl nikdo do knihy nahlížet. Avšak povzbuzujeme dítě, aby výsledek práce sdílelo s dalšími lidmi – učí se tak sdílet svůj svět, ukazovat druhým své potřeby, komunikovat. Pokud do knihy života vkládáme důležité dokumenty, které by v případě jejich zničení nešlo nahradit, mělo by se jednat o kopie.

Některé součásti knihy života

- **Odkud pocházím** – zjistit, co dítě ví o tom, jak se narodilo, kde, kdy (nakreslit ciferník v kolik hodin se narodilo), shromáždit obrázky novorozence, dítěte starého 6 měsíců („*tak nějak jsi taky vypadal/a*“)
- **Můj rodný list** – doklad, který dítěti potvrzuje, že se narodil a že má svou identitu
- **Kdo je kdo** – děti mají více vztahů, které musí pochopit a vyrovnat se s nimi. Užitečnými způsoby, jak dítěti vysvětlit jeho vztah k sourozencům, polorodým sourozencům a významným dospělým, jsou:

Ekomapy

Rodinné stromy, rodokmeny

Schéma pokrevních vazeb

Má vlastní mapa – podpoří dítěti smysl pro pohyb v čase (vnímání času přizpůsobujeme dítěti, např. „*uběhly dvoje prázdniny od doby, kdy...*“ místo „*před dvěma lety*“)

Můj graf života – pomůže pochopit posuny v životě dítěte

- zprvu bude dítě ochotné uvažovat jen o méně problematických fázích života, čímž upozorní a odhalí části a doby, které jsou pro něj nešťastné a nepříjemné
- na základě těchto údajů můžeme také předvídat, kdy se během roku mohou objevit potíže, jde o tzv. „výroční efekt“

Návštěva minulosti – nedokončené části grafu života napoví, kde je problém

Dítě překoná obtíže tím, že navštíví místa, kde žilo. Návštěvy vyžadují důkladnou přípravu nejen dítěte, ale i lidí z minulosti a musí být dobře načasovány (nejsou náhradou práce s životním příběhem, ale doplňkem). Je třeba **brát v úvahu bezpečí dítěte, citlivě vnímat reakce dítěte.**

- na výletech postupovat od současnosti k minulosti, využíváme graf života i osobní mapu a nejlépe je tyto návštěvy realizovat během jednoho dne => umožní dítěti zařadit svoji existenci do patřičných souvislostí
- při výletech vytvářet fotografie znázorňující dřívější události, které jsou pak přidány do knihy života

Moje fotografie – fotografie jsou neocenitelnou a nezbytnou částí práce s životním příběhem

- prostředek, díky němuž mohou děti hovořit o minulosti a vyjadřovat svoje postoje k ní, ale pozor, aby se kniha života nezměnila ve fotoalbum (ale je možné dát dítěti prostor a nechat ho vytvořit si zvláštní fotoalbum)
- je třeba vytvářet kopie, fotografie mohou vyvolávat bolestné vzpomínky a dítě může album v afektu zničit

Moje video – natočené rozhovory s rodiči, příbuznými atd., nahrávky míst a lidí z minulosti, teenager může vytvářet i sám

V pozadí práce s životním příběhem je možné využít i další techniky:

- **Komunikace prostřednictvím her** (od 3 do 15 let) – dobrý způsob, jak k dětem proniknout - zbavit se zábran, proniknout do světa dítěte a být vnímavý k tomu, co dítě říká, umět reagovat odpovídajícím způsobem.
- **Maňásci** – pro rozhovor s dětmi (obzvláště s mladšími), je dobré použít dva maňásky - jednoho, který mluví za pracovníka a druhého, jehož prostřednictvím mluví dítě (pro dítě bezpečnější než přímý rozhovor, loutky vytvářejí odstup).
- **Panenky hrají lidi** (do 3 let, ale i u starších) – děti, které se zdráhají hovořit přímo o tom, jak se cítí, jsou ochotny mluvit o tom, jak se „cítí“ panenky. Součástí techniky je vyprávět příběh, který je v zásadě životním příběhem dítěte zobrazeným v grafu života, ale převedený na panenky, když se vypráví poprvé, hovoří se obvykle jen o konkrétních faktech.
- **Prázdná židle** – jeden ze způsobů, jak odhalit odpor vůči dospělým, kteří dítě zklamali nebo odmítli - prázdná židle uprostřed místnosti, dítě si má představit, že

na židli sedí někdo, s kým má „nevyřízené účty“, prázdná židle pomůže dítěti zaměřit se na cokoli, co zůstalo nedořešeno.

- **Telefon** - použití podobně jako prázdná židle, dítě volá osobě ze své minulosti a vede s ní imaginární rozhovor, často příliš přímé – pocit strachu je možné zmenšit, pokud je konverzace vedena mezi dvěma loutkami či panenkami.
- **Hra na role** – vhodné pro starší děti, situace přehráváme tak, že navrhujeme teenagerům, že my budeme hrát je a oni budou dalším hercem na scéně - oni režírují a jsou i scénáristi²

Pro podporu vytváření pozitivní identity dítěte se využívají také různé techniky, které vedou dítě k uvědomění si svých silných stránek. Tyto techniky mohou být součástí knihy života.

Růžový keř

Vhodné zejména pro dospívající dívky. Vyjadřují tím své sebepojetí.

„Nakresli květinu s pěti okvětními lístky – do každého okvětního lístku napiš jedno přídavné jméno, které tě charakterizuje. Nakresli další kytku ze stejného kořene a směrem doprava. Zase napiš pět přídavných jmen, jaká bys chtěla být. Pak kytku doleva a tam napiš přídavná jména, jaká rozhodně nejsi a nechtěla bys být.“

Vhodné je pak o květinách společně s dítětem mluvit.

Další pokračování: *„Pak přikresli 2 kořínky. K jednomu kořítku nalevo napiš vlastnosti, které nechceš po mámě mít a napravo, které chceš mít. Druhý kořínek je pro tátu – udělej to stejně jako u mámy.“*

Hledá se pan (paní) Užasňák (Užasňáková)

Dítě shrnuje do připraveného dotazníku své silné stránky – co všechno už umí, v čem je dobré.

Otisk ruky

Pěstouni prstovými barvami nabarví dítěti postupně jednotlivé prsty, ke každému prstu říkají, v čem je dítě dobré, v čem ho obdivují, dítě pak ruku otiskne na papír a vlastnosti si k jednotlivým prstům dopíše.

10.4 Analýza potřeb dle PBSP

Pesso Boyden System Psychomotor (PBSP) je psychoterapeutická metoda, která pracuje s následujícími pěti potřebami: místo, výživa (péče), ochrana, podpora, limity.

Tyto potřeby jsou naplňovány jak na konkrétní úrovni (např. místo = prostor na spaní, na hraní, učení apod.), tak na symbolické úrovni (např. místo = místo v srdci svých blízkých, vztahová a emoční úroveň).

² Vytváření knihy života, pomáháme dítěti porozumět jeho minulosti, Tony Ryan, praktický rádce, NATAMA, Praha, 2006

Při vyhodnocování hledáme ve vývoji dítěte, jakým způsobem byly jeho základní potřeby doposud naplňovány, zaměřujeme se na to, které potřeby nebyly dostatečně uspokojovány v raném dětství dítěte. V jednotlivých oblastech vývoje pak vymezujeme, jakou potřebu je nutné nyní saturovat a jak to souvisí s neuspokojením této potřeby v raném dětství. Z této analýzy potom vychází stanovení cílů, na které je třeba se při péči o dítě zaměřit.

Např.: Při mapování historie zjistíme: Dítě se v raném dětství velmi často stěhovalo, nikdy nemělo ani vlastní postel, hlídali ho různí lidé. V roce bylo z rodiny odebráno a umístěno do kojeneckého ústavu, po dvou letech přemístěno do dětského domova... Jedna z potřeb, která tedy nebyla dostatečně uspokojena, je potřeba místa - jak na materiální úrovni, tak na symbolické úrovni.

Při mapování oblasti chování zjistíme: Dítě neustále hromadí věci, nikdy nic nevyhodí, chce pořád nové hračky, oblečení. Ani když je mu něco malé, nechce oblečení vyřadit. Ve věcech má zároveň velký nepořádek, hází je všechny na zem, schovává si je pod postel apod. Potřebu místa se snaží dítě saturovat tím, že se obklopuje věcmi. Hledáme společně cesty, jak zvýšit jistotu místa u dítěte. Dítě by např. mělo mít jasně dané, které věci jsou jeho, učit ho, jak si v nich udržovat pořádek, pomoci mu se o věci dobře starat. Zároveň se zajímat o něj, dávat mu najevo, že spolu s ním prožíváme jeho každodenní starosti a radosti (že má své místo u nás v srdci). Pomocí knihy života mu pomoci uchopit jeho životní příběh, aby chápalo, co se kdy dělo, kdy se kam stěhovalo, s kým kdy bydlelo. Zajistit, aby třeba i ve škole mělo jasně dané své místo (nepřesazovalo se, mělo svoji skříňku apod.) atd.

10.5 Příprava jednotlivých účastníků na kontakt s vlastní rodinou dítěte

Při přípravě na kontakt je možné využít například následující techniky a cvičení.

Cvičení: práva rodičů, práva pěstounů

- Toto cvičení je vhodné při přípravě pěstounů na kontakt. Pomáhá pěstounům uvědomit si, o čem konkrétně mohou rozhodovat oni a kde se mohou rodiče cítit vyřazení z výchovy dětí. Je dobré spojit s diskuzí, ve kterých otázkách je možné a vhodné ptát se na názor rodičů dítěte, jak posílit rodičovské kompetence rodiče. Posilování těchto kompetencí prostřednictvím zapojování rodiče do rozhodování o záležitostech dítěte je vhodné zejména v případě, že se dítě do rodiny bude vracet.

Cvičení: Jak se cítím v roli rodiče (pěstouna, dítěte)

- Cvičení vhodné při přípravě pěstounů ve skupině. Pomáhá uvědomit si pocity všech účastníků. Podívat se na situaci očima toho druhého. Zamyslet se nad tím, co bych v této situaci potřeboval od ostatních, aby mi bylo lépe.

Příklady dobré praxe, příběhy

Příběhy rodin, kde kontakt dítěte s vlastní rodinou proběhl dobře a byl pro dítě přínosem. Tyto příběhy je možné použít při přípravě pěstounů, ale i při přípravě rodičů. Upravené

příběhy do formy vhodné a srozumitelné pro děti jsou dobrým nástrojem pro přípravu dětí na kontakt. Při přípravě dětí je možné použít např. příběh Šiška pro štěstí (dostupné na: <http://vzd.cz/siska-pro-stesti>).

10.6 Zajištění kontaktu dítěte s vlastní rodinou

Také při zajišťování samotného kontaktu dítěte s vlastní rodinou využívá pracovník různé techniky, které slouží k vytvoření příjemné a otevřené atmosféry a které podporují vzájemné vztahy mezi účastníky.

Kniha života, Moje Album

Tyto materiály je možné použít při provázení dítěte kontaktem s rodinou. Na knize života pracuje pěstoun (případně doprovázející sociální pracovník) s dítětem dlouhodobě a kontinuálně. Do vytváření některých kapitol je vhodné zapojit příbuzné dítěte. Dítě si může připravit otázky, na které se při kontaktu doptá. Případně může spolu s rodičem přímo pracovat na některé kapitole knihy života při kontaktu.

Rodokmen

Při kontaktu může rodič s dítětem, případně s pomocí pěstouna, pracovat na vytváření rodokmenu dítěte. Je důležité rodiče dopředu na tuto práci připravit. Rodič si může historické souvislosti promyslet, vzít případně fotky nebo jiné upomínkové předměty.

Pracovník při kontaktu vytvářením rodokmene provází, zajišťuje, aby informace byly dítěti předávány vhodným způsobem. Může se doptávat na pozitivní informace o jednotlivých osobách (v čem byli dobří, co se jim v životě povedlo, jaké měli schopnosti).

Součástí vytváření rodokmenu může být povídání o okolnostech vlastního narození, pokud je toto téma vhodné a bezpečné a rodič je ochotný o něm mluvit. Toto téma není vhodné, pokud je početí a těhotenství matky spojené s velkým traumatem, provázejí ho nejasné okolnosti apod. Tyto informace je nutné zjistit od sociální pracovnice, která s rodinou pracovala, případně si téma ujasnit rozhovorem s rodičem, pokud je ochotný o tématu hovořit.

Při povídání si o těhotenství a narození směřuje pracovník rozhovor k věcným tématům (např. váha a míra při narození, raný vývin, prodělání dětských chorob apod.), případně k pozitivním tématům (pozitivní historky týkající se narození).

Stolní hry

Zejména zpočátku je vhodné, když jsou při kontaktu připravené různé stolní hry a rodiče jsou vedeni k tomu, aby se s dítětem věnovali některé jeho oblíbené hře (je možné domluvit se s dítětem, že si přinese hru, kterou má rádo). Tématem hovoru se tak stává hra a její pravidla, dítě zažívá příjemný zážitek hry s rodičem. Hra navíc umožňuje snadný způsob, jak navázat kontinuitu setkávání – např. tím, že si rodič s dítětem domluví odvetu.

Hudba

Dítě si může připravit také oblíbenou hudbu, kterou rodiči pustí. Hudba je zejména pro dospívající bezpečným tématem hovoru.

Výtvarné aktivity

Vytváření společného díla je opět příjemným zážitkem, který může dítě během kontaktu s rodičem zažít. Navíc si může rodič i dítě odnést obrázek nebo jiný výtvar na památku společné tvorby.

Výtvarnou aktivitu připraví pracovník, může ji poté buď nechat plně v kompetenci rodiče – rodič tedy dítě například učí, jak se modeluje s modelínou, nebo naopak aktivitu vede pracovník a rodič i dítě se společně učí nějaké dovednosti. Pracovník podporuje co nejvíce společné zapojení rodiče a dítěte. Vhodně zvolená výtvarná aktivita může také podpořit přiměřený fyzický kontakt mezi rodičem a dítětem (společná válení modelíny, pomoc rodiče při vystřihování apod.).

Hračky, skákací míče, polštáře

Hračky jsou dobrým prostředkem komunikace zejména pro malé děti. Rodič je veden, aby dítě sledoval v jeho hře a přiměřeně se do ní postupně zapojoval. Někdy přinese rodič dítěte hračky jako dárek, pak rodič dítěti předvádí nové hračky a ukazuje mu, jak si s nimi hrát.

Pracovník hru podporuje, posiluje vhodné chování rodiče.

Hra na skákacích míčích, polštářích, houpačkách je vhodná k postupnému navázání fyzického kontaktu. Pracovník vede rodiče, aby dítěti poskytoval potřebnou oporu, záchranu. Podněcuje pohybové aktivity tak, aby docházelo k přiměřenému fyzickému kontaktu mezi rodičem a dítětem. Například houpání dítěte tak, že rodič dítě přidržuje, rozhoupává, skákání do vaku – rodič dělá záchranu na druhé straně vaku apod.

10.7 Metody zaměřené na předání informací o minulosti dítěti a podporu kontinuity životního příběhu dítěte

Stává se, že dítě nezná dobře svůj životní příběh. Některé informace pro něj nebyly dostupné nebo si je nepamatuje, případně jim nerozumí. Je vhodné, aby dítě informace o své minulosti znalo. Úkolem pěstounů je provázet dítě při pochopení vlastního životního příběhu. Pracovník pomáhá rodině najít vhodný způsob, jak s životním příběhem dítěte pracovat.

Některé z technik, které přitom může využít, byly již popsány výše - Kniha života, Ekomapa, Rodokmen. Další možné techniky:

Příběhové techniky

Vytváření terapeutického příběhu je způsob, jak dítěti pomoci pochopit okolnosti jeho života a v bezpečném prostředí fantazijního světa mu předat důležitá poselství týkající se jeho vlastního života. Příběh dítěti pomáhá přemýšlet o závažných otázkách a mluvit o tématech, která jsou náročná.

„Uspořádání do příběhu, který má začátek, zauzlení a vyústění, dává ději řád.“³

Zásady vytváření terapeutického příběhu:

- Stanovit si cíl (účel) příběhu – co chci dítěti říci, co mu chci předat
- Jaká témata má příběh zachytit
- Hrdina – něčím podobný dítěti, ale ne úplně okatě
- Nepřítel – zosobnění problému nebo situace, se kterou se musí hrdina porvat, kterou musí nějak vyřešit
- Pomocníci – (moudré sovy, babičky, které dávají radu za buchtou, mluvící zvířata) – pomocníci mají něco, co mohou hrdinovi předat, ale většinou je to buď za něco, nebo musí nejdříve ten hrdina něco pochopit, aby dokázal radu využít – často ji dokáže využít až na potřetí, kdy už to vypadá, že to vzdá, ale nakonec sebere síly a vyřeší to.
- Popište okolnosti příběhu – prostředí, co se zrovna děje, kdy a kde se příběh odehrává (pomůže dítěti naladit se na fantazijní svět, uvolnit se)
- Popište hrdinu a další důležité postavy příběhu
- Rozvíňte příběh – využívejte co nejvíce metafor, fantazií, přirovnání, dobrým nástrojem je humor.
- Závěr příběhu by měl být nějak ritualizovaný.

Na co brát zřetel při vyprávění příběhu:

- věk a zkušenosti dítěte
- aktuální naladění dítěte – dítě do příběhu nenuťte

Využít jde již existující příběh – např. Šiška pro štěstí, Maminka ve vězení (dostupné na: http://www.helcom.cz/download/Maminka_ve_vezeni.pdf), modelové příběhy dětí s podobným životním osudem apod.

10.8 Podpora vytváření vazby (attachmentu)

Děti, které byly odloučeny od své vlastní rodiny a strávily pak nějaký čas v ústavní péči, mají zpravidla omezenou schopnost navázat vazbu k blízké osobě a tento vztah udržet, což se projevuje v konkrétním jednání dítěte. Úlohou klíčového pracovníka je pomoci náhradním rodičům porozumět tomu, proč se dítě tak chová a doporučit konkrétní postup při práci s dítětem, který by pomohl naplňovat potřeby dítěte, a pomoci tak k navázání vazby mezi náhradním rodičem a svěřeným dítětem.

Podle teorie J. Bowlbyho a M. Ainsworth u dítěte může dojít k vytvoření:

- bezpečného zdravého citového pouta – rodič, který reaguje → uvolněné dítě

³ Šiška pro štěstí, Julie Farnam, 2009

- vyhýbavého citového pouta - odmítající rodič → nepřátelsky se chovající (odtažitě) příliš samostatné dítě
- ambivalentního citového pouta – nedůsledný a nespolehlivý rodič → dožadující se dítě, které na rodiči lpí
- dezorganizovaného citového pouta – rodič vzbuzující strach → traumatizované a příliš ostražitě dítě.

10.8.1 Vyhodnocení typu vazby dítěte

Pro vyhodnocování typu vazby lze použít nástroj Attachment Adult Interview (AAI), k jehož užití však musí být pracovníci vyškoleni. K orientačnímu vyhodnocení typu vazby u dítěte (tedy zda je nutné uvažovat o možné poruše připoutání) je však možné použít jednodušší dotazníky. Na typ vazby je možné usuzovat také z historie dítěte, zejména z jeho raných zkušeností s pečující osobou.

Příklad dotazníku:

Kontrolní seznam k poruše připoutání (vazby)

- *Moje dítě provokuje nebo zraňuje ostatní děti nebo je k nim kruté.*
- *Moje dítě si neumí udržet přátele na dobu, která by odpovídala jeho věkové úrovni.*
- *Moje dítě není ve škole tak úspěšné, jak by mohlo být při o malinko větším úsilí.*
- *Moje dítě mě odstrkuje nebo ztuhne, když se ho pokouším obejmout, kromě případů, kdy ode mě něco chce. Tehdy se umí chovat láskyplně a přitulně.*
- *Moje dítě se dlouho hádá, často kvůli nedůležitým nebo hloupým záležitostem.*
- *Moje dítě má velkou potřebu všechno kontrolovat.*
- *Moje dítě je nadměrně ostražitě.*
- *Moje dítě se chová neuvěřitelně nevinně nebo předstírá, že věci nejsou ve skutečnosti tak špatné, nebo že nejde o tak velký problém, když je chyceno při nějaké nedovolené činnosti.*
- *Moje dítě dělá nebezpečné věci – např. utíká, skáče z okna nebo dělá další věci, při kterých se může zranit. Zdá se, že moje dítě nevěnuje pozornost tomu, že by mohlo být zraněno.*
- *Moje dítě záměrně láme nebo ničí své věci nebo věci druhých.*
- *Zdá se, že moje dítě necítí vinu jako jiné děti jeho věku, když je přistiženo při něčem špatném.*
- *Moje dítě je impulsivní. Zdá se, že je neschopno odolat věcem, které chce udělat.*
- *Moje dítě provokuje a zraňuje zvířata nebo je k nim kruté.*
- *Moje dítě krade věci, které patří druhým, nebo se s nimi vytahuje – pro to, jak k věcem přišlo, má neuvěřitelná, neobvyklá nebo podezřelá vysvětlení.*

- *Moje dítě si bere věci rádo tajně, bez dovolení, ačkoli by je mohlo mít, kdyby se zeptalo.*
- *Zdá se, že moje dítě se neučí ze svých chyb, přirozených následků nebo trestů (pokračuje ve svém chování navzdory následkům).*
- *Moje dítě vytváří falešné zprávy o zneužívání nebo zanedbávání. Pokouší se získat od druhých sympatie anebo nás dostat do problémů, tím, že si stěžuje, že ho zneužívám, nedávám mu najíst a nezabezpečuji jeho základní potřeby.*
- *Zdá se, že moje dítě nepocituje bolest, když se zraní a odmítá se nechat od kohokoli utišit.*
- *Moje dítě obvykle nežádá o věci, ale poroučí a vyžaduje.*
- *Moje dítě lže – lži se často týkají jasných nebo absurdních věcí nebo záležitostí, u kterých by bylo jednodušší říci pravdu.*
- *Moje dítě často poroučí ostatním dětem i dospělým.*
- *Moje dítě hromadí jídlo nebo ho krade, případně má jiné neobvyklé zvyky týkající se jídla (jí papír, samotný cukr, nejedlé věci, polotovary, čokoládu na vaření, apod.)*
- *Moje dítě často odmítá oční kontakt, když se o něj dospělý snaží.*
- *Moje dítě má dlouhotrvající záchvaty vzteku.*
- *Moje dítě bez přestání „breptá“, opakovaně se dotazuje na věci, které nedávají smysl, mumlá nebo mu není rozumět, když mluví.*
- *Moje dítě je náchylné k „nehodám“ (často se zraňuje) nebo si stěžuje na každou malou bolest (vyžaduje neustálou pozornost).*
- *Moje dítě se chová roztomile a je okouzující, aby donutilo ostatní dát mu, co chce.*
- *Moje dítě je přehnaně přátelské k cizím lidem.*
- *Moje dítě zakládá ohně nebo je ohněm fascinováno.*
- *Moje dítě dává přednost násilným animovaným filmům a pořadům nebo hororovým filmům (bez ohledu na to, zda je má od vás dovolené nebo ne).*
- *Moje dítě bylo zneužíváno/zanedbáváno během prvního roku života nebo několikrát změnilo hlavního pečovatele v průběhu prvních několika let svého života.*
- *Moje dítě strávilo v ústavu delší dobu než první rok života.*
- *Moje dítě bylo adoptováno/přišlo do pěstounské rodiny později než ve dvanácti měsících.*

Pokud zjistíte, že jste zaškrtnuli více než 5 bodů, vaše dítě může mít obtíže, které budou vyžadovat odbornou pomoc. Pokud se k těmto několika bodům přidává ještě jeden z posledních tří bodů, vaše dítě může mít problémy v oblasti připoutání (může trpět poruchou připoutání).

Tento kontrolní seznam není nástrojem pro určení klinické diagnózy reaktivní poruchy připoutání nebo komplexní posttraumatické stresové poruchy. Aby bylo možné určení takové

diagnózy, je nutné důkladné a komplexní vyšetření řádně vyškoleným odborníkem (např. institut Natama).

10.8.2 Základní předpoklady pro vytvoření vazby

Základním předpokladem je zajištění tzv. bezpečné základny, to zahrnuje:

- **BLÍZKOST** – Pěstoun se snaží být s dítětem co nejvíce, být mu k dispozici a být na něj naladěm. To pomáhá získat důvěru dítěte.
- **CITLIVOST** – Pěstoun je vůči dítěti empatický, vnímá jeho signály, smysluplně na ně reaguje, projevuje dítěti lásku. To pomáhá dítěti vypořádat se s různými pocity a obtížnými situacemi.
- **UZNÁNÍ** – Pěstoun dítě oceňuje, chová se k němu s respektem a úctou a tím buduje jeho sebedůvěru.
- **SPOLUPRÁCE** – Dítě je zapojeno do systému rodiny a participuje na fungování rodiny a na řešení svých případných problémů.
- **MÍSTO V RODINĚ** – Pěstoun pomáhá dítěti uvědomit si své místo v rodině a hledá cesty, jak posílit v dítěti jistotu, že někam patří.⁴

Společně s pěstouny hledá pracovník cesty, jak tyto předpoklady naplnit v jejich praktickém životě. Pokud dle chování dítěte pracovník usoudí, že je schopnost vazby u dítěte více narušená (dítě se necítí součástí rodiny, odchází s cizími lidmi, je silně neklidné, projevuje se agresivně, má potřebu všechny kolem sebe kontrolovat, mít převahu, případně se objevují další poruchy – jídla, spánku), nevyjadřuje opravdové emoce, snaží se každému zavděčit, nebo je naopak silně negativistické), hledá pracovník s pěstouny možnosti terapie, která se zaměřuje na terapii poruch attachmentu. Zároveň pracovník podporuje pěstouny v tom, aby dítěti poskytovali základní předpoklady pro vytvoření vazby, a dle typu připoutání společně hledají vhodné výchovné postupy.

Obecně působí na vytvoření bezpečné vazby tyto osoby:

- osoby, které mají samy vytvořeny bezpečnou vazbu a jsou zdrojem „útěchy“
- osoby, které dovedou reflektovat své vlastní emoce a neberou jednání (slova) dítěte jako osobní útok proti sobě
- osoby, které dovedou vnímat chování jako sdělení dítěte (dítě chce svým chováním něco vyjádřit)
- osoby, které umějí dítěti pomoci porozumět jeho vlastnímu chování a změnit ho.⁵

⁴ Fran Moffat a Jacqui Lawrence, Výcvik trenérů pěstounů, vybrané části z The Skills to foster přizpůsobené českému kontextu, BAAF, 2010.

⁵ Chris Christophides (BAAF), Porozumění vazbám u dětí a dopadu traumatu a ztráty, 25. a 26. října 2010 pro Amalthea o.s.

10.8.3 Další techniky na podporu vytváření vazby u dítěte

Watch, Wait and Wonder

Jedná se o terapeutickou metodu, pro jejíž využití je třeba absolvovat odborné školení. Poté ji může využívat při své práci i klíčový pracovník. Metoda posiluje tři předpoklady, jež jsou důležité pro bezpečné připoutání dítěte:

- Držení – jedná se o situace, kdy je člověk přítomen bez nároků
- Zvládnutí – přijetí a tolerování pocitů, které dítě vyjadřuje, a převod pocitů prostřednictvím chování a emocionální reakce tak, že pocity jsou snesitelné a smysluplné
- Reflektivní funkce – Schopnost předvídat mentální stavy u sebe a druhých v konkrétním momentu a schopnost porozumět své vlastní zkušenosti a zkušenosti druhých s ohledem na duševní procesy – touhy, pocity, názory, záměry. Jedná se o hypotézy používané k porozumění, proč jsme my nebo druzí mysleli nebo udělali konkrétní věc.

Cílem této terapeutické metody je:

- Zvýšit mateřskou/otcovskou citlivost a naladění na dítě a vztah k dítěti
- Zvýšit mateřskou/otcovskou schopnost reakce a redukovat dusivost
- Zvýšit pozitivní stavy mysli a potěšení ze vztahu
- Zvýšit šanci na bezpečné připoutání
- Zvětšit dětskou schopnost pozorovanou prostřednictvím zlepšené kvality a složitosti hry
- Zlepšit dětskou sebe-efektivitu a rozvoj sebestatičnosti a sebeúcty
- Pokud možno zevšeobecnit pozitivní účinky v rodině a ve vztahu k vnějšímu světu.

Terapeut při této metodě:

- Vytváří prostor pro konání procesu techniky „Dívej se, čekej a přemýšlej“
- Vytváří zvědavost „Dívá se, čeká a přemýšlí“ o matce a dítěti.
- Přijímá a vydrží cokoli se stane (držení a zachycování). Vytváří otevřenost.
- Reflektuje vlastní pocity a používá tyto reflexe jako průvodce v rozhovoru s matkou/otcem o jejích/jeho pozorování a zážitcích a o zážitcích dítěte.

Metoda se skládá ze dvou fází:

- hra
- rozhovor

Při hře má dítě k dispozici soubor hraček. Pěstoun dostává instrukce, aby se přidal ke hře dítěte a nechal se dítětem vést, sám nic nezačíná, pouze reaguje na iniciativy dítěte. Terapeut hru pozoruje, do procesu nevstupuje. V druhé fázi pěstoun reflektuje svá pozorování, emoce, které v něm hra dítěte vzbuzovala, co podle něho dítě při hře prožívalo. Terapeut vhodnými otázkami zvyšuje naladění pěstouna na dítě.

Otázky, které terapeut klade:

- Co jste pozoroval(a)?
- Jaký byl zážitek vašeho dítěte?
- O čem byla hra?
- Jaké byly vaše myšlenky a pocity?

Délka jednoho setkání je hodina (30 minut hra, 30 minut rozhovor), počet setkání by měl být 6 – 8.⁶

Cvičení se smysly

Dítě si připraví (nebo pracovník připraví) věci, které budou zastupovat jednotlivé smysly. Dítě poté říká, co mu daná věc připomíná, na co si vzpomnělo. Cílem je znovu probudit smysly dítěte, naučit se rozlišovat různé pocity (zlost, smutek, štěstí). Dostat se do kontaktu se sebou samým (smutek z toho, co se stalo, ale také uvědomění si síly a odhodlání). Znovu se naučit náležitě vyjádřit své potřeby, pochopit nejednoznačná sdělení. Obnovit svou schopnost navazovat vztahy. Může sloužit jako most k pěstounům – dítě začne sdílet své vzpomínky, zážitky, životní příběh.⁷ Tím se může vazba mezi pěstouny a dítětem posilovat.

Hra

Jedním z nejpřímějších způsobů, jak dětem do 12 let věnovat pozitivní pozornost, je prostřednictvím hry. Hra umožňuje dítěti poznávat svět kolem sebe, vyzkoušet bezpočet společenských situací a rozvíjet své dovednosti jako dávání prostoru ostatním, empatii, spolupráci. Hra nabízí příležitosti k rozvíjení nejrůznějších dovedností od fyzické koordinace po tvořivé, jazykové a poznávací schopnosti. Zapojení se do hry umožňuje pečujícím osobám věnovat dětem během hry pozornost, kterou potvrzují, že jsou dětem nablízku.⁸ Tím se může vazba mezi pěstouny a dítětem posilovat.

⁶ Nancy J. Cohen, Pozoruj, čekej a přemýšlej (Watch, Wait and Wonder, Praha 4. – 6.5.2010, Středisko náhradní rodinné péče.

⁷ Chris Christophides (BAAF), Porozumění vazbám u dětí a dopadu traumatu a ztráty, 25. a 26. října 2010 pro Amalthea o.s.

⁸ Chris Christophides (BAAF), Porozumění vazbám u dětí a dopadu traumatu a ztráty, 25. a 26. října 2010 pro Amalthea o.s.

10.9 Kognitivně behaviorální techniky používané při řešení výchovných problémů dítěte

Tento typ práce je využíván zejména v případě, kdy je třeba naučit dítě novým způsobům chování, nebo odnaučit nevhodné chování.

Základními rysy těchto metod jsou:

- krátkodobost
- strukturovanost, převážná direktivita
- zaměření na řešení současných, ohraničených problémů
- stanovování konkrétních, funkčních, dosažitelných cílů
- zaměření na konkrétní změny v životě
- je edukativní (směřuje k soběstačnosti člověka)

Příklady těchto technik:

Behaviorální analýza

Behaviorální analýza představuje analyzování a popis problému v rámci schématu A-B-C, kde:

A – označuje jeho příčiny – tedy situační spouštěcí faktory

B – označuje projevy vlastního problémového chování (tělesné příznaky, emoce, motorické projevy – tedy zjevné a kognitivní procesy)

C – popisuje následky tohoto konkrétního chování, které lze analyzovat z hlediska časového trvání na krátkodobé nebo dlouhodobé, případně z hlediska typu souvisejících emocí na pozitivní a negativní.

Prakticky jde o popis problému dítěte, kdy pěstoun s pracovníkem analyzují, co se s dítětem děje, jak se chová, co dělá, co si myslí, čím je to vyvoláno, co očekává a jaké to má následky.

Na základě této analýzy se pak vytváří hypotéza o tom, proč se dítě chová daným způsobem a na základě toho se hledají způsoby, jak tento řetězec změnit.

Nácvik vhodných způsobů chování, nových dovedností

Při nácviku nových způsobů chování je třeba rozdělit úkol na dílčí kroky a nacvičovat postupně jednotlivé kroky, které se postupně upevňují a teprve potom spojují.

Př.: Dítě se má naučit jezdit samo na kroužek. Pěstoun se domluví s dítětem na postupných krocích, jak toto zvládnout (připravit si věci na kroužek, dojít na autobus, koupit si lístek, vystoupit na správné stanici, dojít do kroužku). Hledají se pomůcky, jak úspěšné zvládnutí jednotlivých kroků podpořit (sepsat si seznam, co musím mít při odchodu z domu,

zopakovat si, kudy půjdu, než vyrazím, počítat jednotlivé stanice atd.). Každý úspěšně zvládnutý krok je oceněn – předem je domluveno jak.

Podpora správných způsobů chování

Rodina hledá systém vhodných odměn, kterými oceňuje správný způsob chování.

Př.: Dítě se v noci pomočuje. Pěstoun vytvoří nástěnku, na kterou se sluníčkem vyznačují „suché“ noci.

Metody zaměřené na ovlivnění tělesných příznaků

- zklidňující dýchání, svalová relaxace, nácvik uvolnění

Metody zaměřené na ovlivnění kognitivních procesů

- zastavení myšlenek, odvedení pozornosti, kognitivní restrukturalizace (identifikace a odstranění kognitivních omylů a dysfunkčních schémat), např. dítě si myslí, že na něm každý vidí, že je „z děcáku“ a že ho proto nikdo nemůže mít rád – když toto zjistíme, pracujeme s dítětem postupně na změně tohoto postoje

Metody zaměřené na ovlivnění emočních procesů

- nácvik kontroly hněvu, autoinstrukce, cvičení zacílené na snižování studu, humor

10.10 Systemické metody používané k zapojení dítěte do řešení problému

Velmi efektivní při řešení problémů, které dítě má, je ho do řešení co nejvíce zapojit. Vhodné jsou k tomu zejména metody práce vycházející ze systemiky.

Tyto metody vycházejí z následujících východisek:

- všechno souvisí se vším
- více popisů je vždy lepší než jeden popis – snažíme se dívat na věc z více úhlů pohledu, systemika „jásá“ nad pestrostí; více pohledů, popisů zvyšuje šance, že se najde správné řešení pro klienta
- to, co se děje, nemá jednu příčinu v minulosti, příčin je vždy víc a navzájem souvisí
- práce s dítětem je vždy individuální – neexistují obecné rady
- pracovník není osoba, která ví, jak má dítě žít, aby mu bylo lépe, ale osoba, která dokáže v dítěti podněcovat nový způsob myšlení; vede tedy práci tak, aby dítě přivedl k jinému způsobu myšlení; dítě se tak stává hledačem řešení
- pracovník se nesnaží zjistit toho co nejvíc o klientovi – nehledá řešení v minulosti

Příklady těchto technik:

Externalizace

Cílem externalizace je oddělit dítě od problému. O problému se pak mluví jako o společném nepříteli, se kterým je možné něco dělat a dítě samo přispívá k nápadům, co jde s problémem dělat. Přestává tak být obětí problému, ale je jeho řešitelem.

Plánování

Když se podaří označit problém, je možné hledat cesty, jak ho vyřešit. Dítě je povzbuzováno, aby vymýšlelo společně s pěstouny nebo s pracovníkem jednotlivé kroky, které povedou ke zlepšení situace.

Kroky je možné zaznamenat do připravené tabulky:

Co chci	Co pro to udělám	Co mi to může zkazit	Co a kdo mi pomůže

Plán je pak s dítětem vyhodnocován a jsou stanovovány nové kroky k jeho naplnění.

Škálování

Pro směřování dítěte k přemýšlení o zlepšení situace je možné využít stupnic, na kterých dítě vyjadřuje, jak se má a přemýšlí, jak to zlepšit.

Př.: „Představ si stupnici, kde 1 znamená, že se bojíš nejvíc, 10 vůbec, kde teď jsi?“

Dále s tím pracujeme: „Kam se chceš dostat?“ „Jak se můžeš dostat na další stupeň?“

Nepracujeme ani tak s hodnotou (je velmi individuální), jako s pohybem na škále.

Dojde-li ke zhoršení, ptáme se: „Co se stalo?“ „Jak jsi to udělal, že jsi spadl na dvojku a ne na jedničku?“

Je důležité si také ujasnit, co 10 a 1 znamenají – zda je 10 reálná situace nebo ideál, co je 1. Škála od 1 do 10 je proto, že jde o narůstání řešení. (Obráceně by šlo o ubývání problému). Také je dobré se ptát, kam chce dítě dojít s námi a kam už pak dojde samo.

Varianty pro menší děti:

Žebřík

„Ležeš na žebřík. Chceš vylézt výš, kdo ti pomůže, co pro to můžeš udělat ty?“

Varianta pro starší děti:

Milion

„Máš milion, kolik bys vsadil na to, že to dokážeš?“

Další varianty: Náladoměr, Smajlíci, Koláč („Kolik času spotřebuje...“)

Vytváření příběhů

Děti rády prožívají z bezpečné vzdálenosti dobrodružství s hrdinou. Mohou spolu s hrdinou hledat cesty, jak jeho problém (který se podobá problému dítěte) vyřešit. Pro dítě můžeme vytvořit pohádkový příběh.

Struktura:

1. Hlavní hrdina – plní úkol, aby dosáhl cíle.
2. Nepřítel – zabraňuje hrdinovi dosáhnout cíle – představuje problém.
3. Pomocníci – mají něco, co mohou dát, ale hrdina si to většinou musí nějak zasloužit. Často musí dát hrdina na jejich rady, aniž by chápal proč. Musí projevit snahu, aby mu pomohli.
4. Hrdina nedosáhne cíle hned – většinou až napotřetí. Často to vypadá, že to vzdá, ale pak sebere síly a vyřeší to.
5. Konec příběhu je ritualizovaný.

Hrdina by měl mít některé společné rysy s dítětem, ale zároveň se odlišuje – aby se s ním dítě úplně neidentifikovalo. Nepřítel je zosobnění problému. Pomocník se v něčem podobá dítěti, ale má navíc nadpřirozené vlastnosti.

10.11 Techniky vedoucí k uvědomění si příčin problémového chování

Vedení deníku o dítěti

Vedení deníku může pěstounovi pomoci porozumět projevům dítěte a zvýšit jeho porozumění dítěti.

Traumatická hlava

Jedná se o techniku, která může pěstounům pochopit chování dítěte a najít adekvátní reakci na jeho chování. Je vhodné ji použít například v případě, kdy se zdá, že dítě jedná zdánlivě iracionálně, není schopno dlouhodobě změnit své projevy v chování, nereaguje na žádnou motivaci ke změně.

Pracovník prochází spolu s pěstounem Traumatickou hlavu a zamýšlí se nad tím, co dítě prožilo v minulosti a jak to ovlivňuje jeho současné chování. Hledají pak konkrétní způsoby reakcí, které pomohou změnit automatické reakce dítěte.

V případě, že pěstoun reflektuje, že ve výchově používá některé automatické myšlenky a postupy, kterým nedokáže porozumět, je možné nabídnout mu vypracování „jeho traumatické hlavy“. Pěstoun ji může vypracovat sám a pak s pracovníkem sdílet závěry, nebo ji vypracovává spolu s pracovníkem. Tento postup může pomoci pochopit pěstounovi vlastní automatické myšlenky v závislosti na vlastním prožitým traumatu a podívat se na vliv těchto automatických myšlenek při výchově dítěte.

Práce s materiálem Traumatická hlava

Krok 1

Vysvětlíme, jak funguje lidský mozek v případě silného stresu. Mozkový kmen zaznamená šok, reaguje instinktivně – boj, útěk, strnutí. Tělo je v šoku.

Limbický systém je skladem emocí – tam se ukládá emoce, kterou nám šok způsobí, v limbickém systému zůstane uložena vzpomínka na traumatickou událost. Cortex je centrem vyhodnocování, racionálního zpracování, porozumění, učení, řešení problémů. Mezi mozkovým kmenem a Cortexem je automatická brána; tak je zpřístupněna jedině, když se člověk cítí bezpečně. Je-li člověk v šoku, není schopen racionálního vyhodnocení.

Krok 2

Vymezíme, které chování je u dítěte považováno za problematické.

Krok 3

Popíšeme, jaká raná traumata dítě prožilo.

Krok 4

Do bublin pod obrázkem hlavy popíšeme, co za situace jsou spouštěčem traumatu z minulosti.

Krok 5

Do bublin nad obrázkem hlavy popíšeme, jaké automatické myšlenky (názory) si dítě zřejmě vytvořilo v důsledku traumatu.

Tento proces pomáhá podívat se na chování dítěte jako na důsledek traumatu a hledat souvislost mezi traumatem a projevy chování.

Krok 6

Hledáme cesty, jak dítěti pomoci ve chvílích, kdy nastanou situace, které jsou spouštěčem traumatu z minulosti, nastartovat jinou než automatickou reakci.

Touto cestou může být:

- vymyšlení příběhu, který pomůže překonat automatické vzorce myšlení. Viz např. příběh Šiška pro štěstí.
- Vymyšlení, co potřebuje dítě v danou chvíli slyšet, aby automatickou reakci překonalo. Hledání způsobu, jak dítěti vhodně říct to, co potřebuje slyšet, případně, jak to vyjádřit neverbálně.

Poznámky:

Ne každé problematické chování je způsobeno traumatickou událostí!

10.12 Techniky využívané k tréninku reakcí na problémové chování

Nácvik komunikace

Při reakcích na problematické chování je důležitý nácvik vhodné komunikace. Osvědčují se zásady respektující komunikace⁹. Pracovník s pěstouny nové formy komunikace nacvičuje, reflektuje s nimi, jak se daří respektující komunikaci používat a jak na ni dítě reaguje.

Semafor

V připravené tabulce pěstoun zakresluje, jak vnímá uvedené chování dítěte a to tímto způsobem:

- Červená: chování je nepřipustné
- Oranžová: chování je již varující
- Zelená: chování je přípustné

Pracovník s pěstounem poté diskutují o jednotlivých projevech dítěte a jak je pěstoun hodnotí. Pracovník vede pěstouna k uvědomění si, co je pro něj nepřipustným chováním a společně poté hledají cesty, jak upravovat své reakce podle závažnosti nevhodného chování. Také se společně zamýšlí nad tím, co všechno ovlivňuje to, jak vnímáme určitý projev chování (kultura, výchova, společenské normy, komunita atd.) a že hodnocení nevhodného chování je do určité míry relativní.

Pracovník může příklady chování upravit podle toho, jaké chování se u konkrétního dítěte vyskytuje. Zvýší tím praktičnost této metody pro pěstouna. Se staršími dětmi je možné tuto techniku dělat společně – pro dítě a pěstouna může být obohacující, když vzájemně porovnají, jaké chování považují za přípustné, varující a nepřipustné. Při neshodě mohou společně hledat cesty ke kompromisu či nastavení nových hranic.

Kazuistiky

Na základě modelových kazuistik hledá pracovník s pěstounem vhodné postupy, jak situaci řešit. Pěstoun se tak učí přemýšlet o situaci dítěte z různých pohledů a zamýšlet se nad příčinami a souvislostmi problémového chování a nad nejvhodnějšími postupy řešení.

Rozbor výchovné situace

Výchovný zásah pěstouna by, pokud možno, měl postihnout tyto tři složky:

1. Osobnost dítěte (kdo jsem, co si o sobě myslím)
2. Dovednosti (co umím)
3. Vztahy

Přílišné zaměření na jednu složku vede k tomu, že jsou ostatní složky opomíjené. Pouze pokud se snažíme postihnout ve výchově všechny tři složky, posílujeme odolnost dítěte

⁹ Nováčková, Kopřiva, Nevolová, Kopřivová: Respektovat a být respektován, Spirála 2010

a jeho rozvoj. Pracovník s pěstounem probírá konkrétní výchovnou situaci a společně reflektují, jak zásah pěstouna působil na osobnost dítěte (co mu tím pěstoun sděloval o tom, jaké dítě je), co se dítě naučilo nového nebo jakou dovednost upevnilo a jak celá situace působila na vzájemné vztahy. Společně případně hledají cesty, jak šlo reagovat jinak, aby výchovný zásah na všechny tři složky skutečně působil.

10.13 Dotykové techniky

Vzhledem k tomu, že mnoho dětí v pěstounské péči nedostalo příležitost prožít si v raném dětství přirozený kontakt s rodičem v podobě hlazení a láskyplných dotyků, mohou být dotyky ze strany nové pečující osoby velmi léčivé. Masáže a dotyky se mohou pro pěstouna stát skvělým prostředkem na cestě k dítěti.

- Dotykové hrátky a podpora smyslových modalit (+dotyky připravující na systematickou masáž)
 - Dotykové hry typu různých říkadel, pohybových her, kolébání apod. jsou důležité pro uvědomování jednotlivých částí těla. Dítě se učí postupně vnímat svými smysly, otevírá se přijímání dotyků a učí se nechat se jimi postupně vyživovat. Pohybové hry učí vnímat a poznávat vlastní tělo prostřednictvím pohybu (vědomí vlastního těla, ohraničenost – expanze, aktivace – uvolnění).
 - Cílem je začlenění přirozených způsobů dotýkání se do běžného denního rytmu. Do běžného denního rytmu je také možné začlenit aktivity podporující smyslové vnímání (hry s pískem, vodou, přírodou, zvuková stimulace apod.).
- Technika dětské masáže

Jedná se o konkrétní masážní tahy, které dítě přijímá od pěstouna.

Přínos dotykových technik pro dítě:

- Možnost dotýkat se a být dotýkán, což je přirozenou potřebou každého člověka – tento prožitek se pozitivně přenáší do dalších vztahů, které dítě v budoucnu čekají.
- Celkové zklidnění – děti se učí relaxovat, stávají se klidnějšími, lépe usínají, spánek je klidnější.
- Umožňuje vědomé prožívání vlastního těla, budování pozitivního obrazu o sobě samém a zdravého vztahu k vlastnímu tělu, přispívá k sebedůvěře a sebeúctě.
- Přispívá k vytvoření základní důvěry v blízkých vztazích a prožitku vědomí sebe sama.
- Podporuje vnímání hranic vlastního těla, vlastních potřeb, pocitů, emocí a reagování na ně.
- Pomáhá dítěti ve schopnosti regulovat cyklus aktivace a zklidnění.
- Podporuje zdravý emoční vývoj, navozuje příjemné pocity radosti a pohody.

- Možnost uvolnění a zpracování neprojevených emocí, které se jinak mohou projevat v podobě obtížně řešitelné symptomatologie (v rovině fyzické, psychické či v chování a jednání dítěte).

Přínos dotykových technik pro rodinu:

- Zlepšení komunikace a vzájemných vztahů mezi členy rodiny.
- Prohloubení schopnosti vcítit se do druhého, prohloubení vzájemné důvěry, blízkosti a porozumění.
- Posílení vzájemné spolupráce, sdílení společného času radosti.
- Možnost komunikovat jinak než slovy.
- Posun pohledu na některá těžko řešitelná výchovná témata – zklidnění a osvěžení atmosféry v zátěžových situacích, protnutí bludného kruhu zaměření pozornosti na problém. Možnost vidět dítě v jiném světle.
- Příležitost pro pěstouny navázat či prohloubit kontakt s dítětem. Posílit výlučnost vztahu. Možnost udělat pro dítě něco pozitivního a porozumět jeho specifickým potřebám.

Klíčový pracovník má při dotykových technikách tyto úkoly:

- Pomáhá rodině v domácím prostředí vytvořit optimální podmínky pro masáže a napomáhá při hledání vlastního rodinného rituálu.
- Učí a dále pěstouny provází v průběhu masáže, podporuje pěstouny v situacích nejistoty (strach z reakcí dítěte, ostych, pochybnosti o správnosti dotyků, atd.).
- Posiluje a oceňuje pěstouny v jejich snaze a podporuje jejich kompetence.
- Individuálně provází a hledá citlivý přístup u dětí s negativními prožitky z minulosti (týrání, zneužívání...) – dle potřeby ve spolupráci s psychologem, terapeutem.

10.14 Filiální terapie (Trénink a posílení rodičovských dovedností)

Jde o speciální 10-týdenní program pro rodiče, který pomáhá posilovat vztah mezi rodičem a dítětem použitím herní půlhodinky jednou týdně (30 minut speciální hry rodiče s dítětem, na kterém dítě udává směr a rodič ho následuje). Rodiče se setkávají jednou týdně na rodičovských skupinách, na kterých se pod vedením terapeuta učí reagovat empaticky na pocity dítěte, budovat jeho sebevědomí, pomáhají dítěti učit se sebekontrolu, zodpovědnosti a zadávají terapeutické hranice po dobu herních půlhodinek.

Cíle herních půlhodinek:

- Dovolit dítěti prostřednictvím hry komunikovat myšlenky, potřeby a pocity směrem k rodiči, a pro rodiče je cílem komunikovat porozumění zpět dítěti.

- Prostřednictvím přijímání, pochopení, vážení si pocitu dítěte ze strany rodiče, zažívá dítě pozitivnější pocity sebezpřijetí, sebehodnoty, sebejistoty a kompetence – tím si buduje sebekontrolu, zodpovědnost za skutky a učí se uspokojovat svoje potřeby přiměřeným způsobem.
- Posílit vztah rodiče s dítětem a prohloubit pocity důvěry, bezpečí a blízkosti pro dítě a rodiče.
- Zvýšit úroveň hravosti a potěšení mezi rodičem a dítětem.

11. Techniky používané v rámci Doprovázení ve vztahu k pěstounům

11.1 Vzdělávací plány náhradních pečovatelů

Cílem vzdělávacích plánů je zmapovat vzdělávací potřeby náhradních pečovatelů a sledovat ztotožnění náhradního pečovatele se svojí rolí, příp. tomuto ztotožnění dalším vzděláváním a podporou napomoci. Současně klíčový pracovník mapuje oblasti, ve kterých se potřeba vzdělávat objeví. Společně s pěstouny vytváří klíčový pracovník plán, jak pěstoun naplní povinný rozsah vzdělávání.

Např. „Z vašeho vyprávění je zřejmé, že je pro vás obtížné odhadnout, na jaké chování vašeho přijatého dítěte už je nutné reagovat trestem. A pokud trest udělíte, jak dodržet jeho splnění. Na toto téma existuje mnoho seminářů a přednášek. Měl byste zájem se nějaké přednášky zúčastnit? Mohu vám také přivést nějakou literaturu s touto tematikou, souhlasíte?

Dítě umístěné do náhradní rodiny se potřebuje opřít o pevné pečovatele, kteří zcela přijali své „náhradní rodičovství“. Identita náhradních pečovatelů velmi úzce souvisí s identitou dítěte svěřeného do péče. Plán mapuje základní oblasti kompetencí náhradních pečovatelů a hledá možnosti, jak uspokojit jednotlivé vzdělávací potřeby a tím tyto kompetence zvýšit, resp. zlepšit kvalitu výkonu náhradní rodinné péče. Vzdělávací plán nemusí mít pevnou strukturu a podobu, je na dohodě rodiny a doprovázejícího pracovníka, jakou formou vzdělávací potřeby společně zachytí a to tak, aby se dalo hodnotit jejich naplňování s časovým odstupem.

Kompetence pěstouna jsou mapovány u základních 4 oblastí:

1. Péče o děti

- 1.1 Schopnost poskytnout dětem dobrou péči a podporovat tak jejich zdravý emocionální, fyzický, sexuální a intelektuální vývoj
- 1.2 Schopnost přijmout dítě
- 1.3 Schopnost poskytovat péči vhodnou pro dítě
- 1.4 Schopnost úzce spolupracovat s rodinami dětí a dalšími osobami důležitými pro děti
- 1.5 Schopnost vymezit náležité hranice a vypořádat se s chováním dětí v rámci těchto hranic bez použití fyzických trestů nebo jiných nepřijatelných postupů či jiného nevhodného chování

- 1.6 Povědomí o normálním vývoji dětí a schopnost naslouchat jim a komunikovat s nimi způsobem odpovídajícím jejich věku a způsobu chápání
- 1.7 Schopnost podpořit zdravý růst a vývoj mladého člověka směrem k dospělosti

2. Zajištění bezpečného a láskyplného prostředí

- 2.1 Schopnost zajistit, aby byla dětem poskytována péče v domově, ve kterém jsou v bezpečí a kde jim nehrozí fyzická újma či zneužití
- 2.2 Schopnost pomáhat dětem s tím, aby se o sebe samy dovedly postarat a ochránit se před újmou či zneužitím, a naučit je, jak si přivolat pomoc v případě, že jejich bezpečnost je ohrožena
- 2.3 Schopnost rozpoznat u dětí, že by jim mohlo hrozit riziko zneužití nebo diskriminace

3. Týmová spolupráce

- 3.1 Schopnost spolupracovat s dalšími odbornými pracovníky a podílet se na plánování rozvoje dítěte
- 3.2 Schopnost komunikovat efektivně
- 3.3 Schopnost zachovávat důvěrnost informací
- 3.4 Schopnost prosazovat rovnost, různorodost a práva jednotlivců a skupin ve společnosti

4. Vlastní rozvoj

- 4.1 Schopnost ocenit, jak osobní zkušenosti ovlivňují pěstouna samotného a jeho rodinu, a rozpoznat vliv, jaký bude zřejmě poskytování pěstounské péče mít na celou rodinu
- 4.2 Schopnost požádat o pomoc či spolupráci a využít k tomu vztahy s lidmi v místě, kde pěstoun žije
- 4.3 Schopnost využívat příležitosti k dalšímu vzdělávání se a zdokonalování dovedností
- 4.4 Schopnost udržovat pozitivní vztahy a fungovat efektivně i v náročných obdobích

(podrobněji jsou jednotlivé kompetence rozpracovány ve Zprávě o zájemci o pěstounství, která je přílohou Metodiky přípravy zájemců o pěstounství, Amalthea)

Výše uvedené kompetence by měly být zmapovány již během procesu přípravy zájemců o náhradní rodičovství. Pokud tomu tak je, zaměří se klíčový pracovník na stanovení konkrétních vzdělávacích potřeb.

Otázky, které mohou pomoci při mapování vzdělávacích potřeb, a role náhradního pečovatele:

Např. „Co pro mne znamená být náhradním rodičem? Naplňuje mě to jako člověka? Jak příchod dítěte změnil naši rodinu? Jsem si jistý ve své roli? Z čeho mám strach? Mé silné a slabé stránky? Co potřebuji, abych se cítil jistě? Víím, jaké mám vzdělávací potřeby? (např. jak zvládnout afektivní záchvaty přijatého dítěte; dozvědět se více o romské kultuře; doplnit si vzdělání v oblasti citové deprivace u dětí z ústavní péče; umět si vytvořit prostor pro sebe sama atd.)“

Vzdělávací plán pak obsahuje konkrétní kurzy, semináře, individuální konzultace včetně termínů jejich konání. Vzdělávací plán je 1x ročně vyhodnocen a případně doplněn o další vzdělávací potřeby.

11.2 Cvičení a kazuistiky z Pracovní knihy „Příprava k pěstounství“

Pracovní kniha Příprava k pěstounství nabízí řadu konkrétních kazuistik a cvičení, které mohou pěstounům pomoci při řešení problémových situací, jež řeší s přijatými dětmi. Odstup, který práce s kazuistikami nabízí, může pomoci při hledání nadhledu nad problémovým chováním vlastního či přijatého dítěte. Kazuistiky navíc mohou sloužit jako příprava na následující období – v době příprav a přijetí dítěte do rodiny možná pěstouni nevěnovali tolik pozornosti tématům odchodu dítěte z jejich péče a Pracovní kniha jim umožní se k tématu vrátit na teoretické rovině i formou kazuistik.

Pracovník může pěstouny podpořit v samostudiu, vzhledem k aktuálním tématům, které rodina řeší, může také vyhledat podobnou kazuistiku a s její pomocí hledat s pěstouny řešení pro jejich konkrétní dítě.

Využití Pracovní knihy je vhodné také v době před přijetím dítěte do rodiny, kdy se pěstouni ještě nesetkávají s konkrétními problémy u dětí, ale stále se na pěstounství připravují a kazuistiky jim v tom nabízí praktické zkušenosti.

12. Spolupráce s dalšími subjekty kolem rodiny

Na péči o dítě, které vyrůstá v náhradní rodině, se vždy podílí více osob a také institucí. Úkolem klíčového pracovníka je s těmito osobami a institucemi spolupracovat. V některých případech je míra aktivity klíčového pracovníka vyšší, nicméně case-managerem péče a ochrany dítěte je sociální pracovník OSPOD dítěte.

Doprovázení je poskytováno jako základní služba vymezená v Dohodě o výkonu pěstounské péče. OSPOD se vyjadřuje k nastavení služeb, které rodině budou poskytovány, vyjádřením k Dohodě. Obsah konzultací v rodině vychází z IPOD dítěte, který vypracovává OSPOD dítěte. Klíčový pracovník informuje OSPOD minimálně 1x za 6 měsíců o naplňování potřeb dětí a průběhu pěstounské péče, případně kdykoli na vyžádání OSPODu.

Při spolupráci s dalšími subjekty je třeba vždy vydefinovat účel a cíl této spolupráce s rodinou, získat její písemný souhlas s předáváním informací třetím stranám. Pravidla pro spolupráci s třetím subjektem jsou stanoveny vnitřním manuálem Systém získávání a předávání potřebných informací mezi pracovníky o průběhu poskytování sociální služby a předávání informací třetím osobám.

Klíčový pracovník spolupracuje kromě OSPOD také s dalšími subjekty. Nejčastěji se jedná o tyto:

- školy
- rodiče a širší příbuzenstvo dítěte

- pedagogicko-psychologické poradny
- střediska výchovné péče, dětské domovy, kojenecké ústavy, diagnostické ústavy, domovy pro osoby se zdravotním postižením
- krajský úřad
- krizová centra
- lékaři, terapeuti, psychologové, speciální pedagogové, atd.

Spolupráce se řídí principy case-managementu – klíčový pracovník využívá návazné či doplňkové služby ke službě Doprovázení tak, aby se dítěti a rodině dostaly všechny služby, které potřebuje a zároveň, aby se služby nepřekrývaly a nebylo jejich poskytování pro rodinu zahlcující a neefektivní a nesnižovaly se tak vlastní kompetence rodiny a jejího přirozeného sociálního okolí.

V situacích, kdy péči o dítě poskytuje více osob a více subjektů, je vhodným nástrojem ke koordinaci všech těchto služeb rodině případová konference. Způsob vedení a koordinace případových konferencí je blíže specifikována v publikaci Na jedné lodi aneb jak uspořádat případovou konferenci v oblasti péče o ohrožené děti, Rozum a cit, 2010 (dostupné na http://www.rozumacit.cz/sites/default/files/Metodika_pripadovych_konferenci_0.pdf)

13. Doporučené služby k Doprovázení

Klíčový pracovník může rodině doporučit využívání dalších služeb, které mohou vhodně doplnit službu Doprovázení a někdy i lépe naplnit zakázku, se kterou rodina přichází.

Supervize náhradních pečovatелů

Cílem supervize náhradních pečovatелů je dlouhodobé zkvalitňování práce, zvyšování profesních i osobních kompetencí, a to prostřednictvím reflexe vztahu náhradních pečovatелů k pěstounství/adopci, reflexe pocitů a potřeb. Existuje zde paralela mezi základními funkcemi supervize (podpůrná, vzdělávací a kontrolní) a funkcemi náhradní rodinné péče. To pro náhradního pečovatele jako odborníka znamená umět poskytovat podporu, vzdělávat se a také mít nad sebou kontrolu svého výkonu náhradní rodinné péče. Prostor supervize umožňuje vytvořit bezpečný a jasně ohraničený prostor pro reflexi práce pěstouna a poskytuje pěstounovi potřebný nadhled, který mu pomáhá pochopit lépe sebe, své motivy a tím i lépe pochopit potřeby dítěte.

Kdy službu doporučit: náhradní pečovatel se opakovaně potýká s myšlenkami, zda je dobrý pěstoun či adoptivní rodič, bilancuje své rozhodnutí a své motivace, proč vůbec náhradním pečovatelem je, zvažuje zažádat o adopci dítěte, které má v pěstounské péči, u pěstounů na přechodnou dobu po odchodu dítěte ke zhodnocení, zda ve své roli přechodných pěstounů pokračovat, atd.

Setkávání náhradních rodin

Cílem setkávání je vzájemná podpora rodin, možnost sdílení, vzájemné předávání zkušeností, zvyšování kompetencí náhradních pečovatelů formou vzdělávání. Pro děti pak prostor pro sociálně-terapeutické a vzdělávací činnosti zaměřené na podporu identity, sebepoznání, sebepřijetí atd. Děti mají možnost setkávat se s vrstevníky, kteří mají podobné životní zkušenosti jako ony.

Setkávání mívá formu jednodenní, dvoudenní či týdenní.

Kdy službu doporučit: náhradní pečovatel pojmenovává svou potřebu sdílet své zkušenosti, získat inspiraci od jiných lidí, kteří mají dítě v náhradní rodinné péči a mají tedy osobní zkušenosti s výchovou přijatého dítěte. Službu je vhodné doporučit jako způsob naplnění povinného vzdělávání.

Pobyty pro děti za účelem respitu pěstounů

Cílem jednodenních či víkendových pobytů pro děti je v první řadě umožnit respit jejich rodičům a pěstounům; je tak naplňováno právo pěstounů na dovolenou. Zároveň pobyty dětem nabízí prostor pro volnočasové aktivity, seberozvojové hry, vzdělávací a terapeutické aktivity. Jsou také prostorem, kde děti mohou rozvíjet své vztahy s vrstevníky z náhradních rodin a sdílet s nimi svá témata. Programy jsou vytvářeny vzhledem k potřebám konkrétních dětí, které se pobytu účastní.

Kdy službu doporučit: Náhradní pečovatelé si potřebují odpočinout, získat čas pro své vzdělávání, pro sebe sama. Téma, na které je pobyt zaměřen, je vhodné pro konkrétní dítě (např. víkendové setkání zaměřené na posílení finanční gramotnosti a vlastní zodpovědnosti určené dospívajícím).

Odpolední klub

Odpolední klub je pro náhradní pečovatele příležitostí pravidelně se setkávat a v rámci diskuze moderované sociálním pracovníkem sdílet své zkušenosti s náhradním rodičovstvím. Důležitou součástí Odpoledních klubů je také vzdělávání v konkrétních tématech, která náhradní pečovatelé řeší se svými přijatými dětmi; výběr témat se řídí vzdělávacími plány pěstounů a účast na odpoledním klubu je započítána do povinného vzdělávání. V čase Odpoledního klubu je zajištěn také program pro děti, který je zaměřen na podporu jejich zdravého rozvoje, sebepřijetí a sdílení zkušeností s dalšími dětmi, které také vyrůstají v náhradní rodině.

Kdy službu doporučit: Náhradní pečovatelé se chtějí ve své roli vzdělávat, získat inspiraci od ostatních náhradních pečovatelů, sdílet své zkušenosti. Pro děti v jejich péči je vhodné službu doporučit zvláště v případech, kdy děti nemají možnost setkat se s jinými přijatými dětmi, což může pomoci k lepšímu přijetí identity dítěte. Odpolední klub může být také vhodným pro zájemce o náhradní rodinnou péči, kteří se chtějí blíže seznámit s tématem náhradní rodinné péče a chtějí se potkat se stávajícími pěstouny.

Podpůrný program

Cílem Podpůrného programu je prostřednictvím dobrovolníka umožnit dítěti v náhradní rodině zažívat další bezpečný vztah, získat průvodce či kamaráda při trávení volného času, při společných cílených aktivitách, které mají napomoci rozvoji dítěti. Podpůrný program v náhradní rodině se realizuje na základě konkrétní zakázky náhradní rodiny. Klíčový pracovník s koordinátorem dobrovolnictví vytipuje vhodného dobrovolníka pro konkrétní

zakázku s dítětem a osloví ho s nabídkou spolupráce, případně reaguje na zájem dobrovolníků o podpůrný program. Dobrovolník je do rodiny zaváděn klíčovým pracovníkem rodiny ve spolupráci s koordinátorem dobrovolníků. Podpůrný program je realizován v prostředí náhradní rodiny, a to přímo v místě bydliště nebo v jeho okolí. Pro realizaci aktivit podpůrného programu je podle typu zakázky možné využít také prostor Centra náhradní rodinné péče.

Kdy službu doporučit: Náhradní pečovatelé mají v péči více dětí a je pro ně obtížné zajistit individuální čas s každým z dětí, dítě v náhradní rodině má problémy s navazováním bezpečných vztahů a prostřednictvím kontaktu s dobrovolníkem se to může dobře učit. Náhradní pečovatelé si potřebují odpočinout, získat čas pro své vzdělávání, pro sebe sama.

14. Přehled hlavních rizik

Vztah klíčového pracovníka s rodinou

Vzhledem k dlouhodobému provázení rodiny klíčovým pracovníkem zpravidla vzniká mezi oběma stranami blízký vztah. Situace pěstouna či pěstounky může asociovat v doprovázejícím pracovníkovi vzpomínky na analogické situace z jeho vlastního života. Pokud je nemá dosud dobře zpracované, případně pokud je v dané situaci sám aktuálně prožívá, pak bude pro pracovníka velmi těžké udržet si profesionální odstup. Jeho nadměrná osobní angažovanost může sice pěstounovi či pěstounce někdy napomoci, častěji však bude spíše kontraproduktivní. Dále během dlouhodobého Doprovázení hrozí vyšší riziko vzniku přenosových a protipřenosových vztahů.

Rizikem může být také nerespektování hranic, jak ze strany pracovníka, tak ze strany rodiny. Může se jednat např. o dotazy pěstouna či pěstounky na klíčového pracovníka osobního rázu, snaha zjistit, jak by se on v podobných situacích zachoval. Pro pracovníka může být obtížné hranici vhodně a srozumitelně nastavit. Klíčový pracovník vždy vyhodnocuje zisky a ztráty z případného překračování nastavených hranic (např. tykání, nabídka obědu, dárky, návštěva v rodině mimo stanovenou pracovní dobu, pozvání klíčového pracovníka na rodinnou akci...). Vhodným opatřením je to, že klíčový pracovník svůj vztah k rodině pravidelně reflektuje v intervizi, na supervizi, na kazuistických seminářích, v rámci informačních schůzek s pracovníkem, který jej metodicky vede. Dalším opatřením je také podpora pracovníků v jejich dalším vzdělávání v oblasti etiky práce sociálního pracovníka, v oblasti vztahu pomáhajícího pracovníka s klientem atd.

Nároky na klíčového pracovníka a limity v jeho práci

Doprovázení náhradních rodin klade vysoké nároky na klíčového pracovníka. Musí umět naslouchat a orientovat se v tématech, která náhradní rodina přináší. Během Doprovázení mohou nastat chvíle, kdy rodina nespolupracuje na dohodnutých zakázkách, neřídí se doporučeními klíčového pracovníka, spolupráci spíše blokuje. Klíčový pracovník sice nabízí rodině podněty a návrhy pro řešení jejich témat, ale nespátřuje u rodiny posun, který by vedl ke zlepšení situace dítěte a celé rodiny. Pokud je v rodině zájem dítěte ohrožen, je povinností klíčového pracovníka tuto skutečnost nahlásit OSPOD. Je-li tedy jednání rodiny v rozporu se zájmem dítěte, je nutné na to rodinu upozornit, případně na nápravě situace spolupracovat s dalšími zainteresovanými subjekty (OSPOD, škola, psycholog apod.). Toto

riziko nelze jednoduše eliminovat. Klíčový pracovník má však v těchto případech, kdy musí postupovat proti zájmu rodiny, ale v zájmu dítěte, přednost řešit své pocity a myšlenky v supervizi, může využít také individuální supervizi či si vyžádat intervizi s kolegou či metodikem.

Individuální práce klíčového pracovníka s dítětem vs. posilování kompetencí pěstounů k práci s dítětem

V některých případech jsou následky ústavní péče či nedostatečné péče ve vlastní rodině u dítěte tak závažné, že klíčový pracovník má tendenci převzít na sebe léčbu traumatu u dítěte. Připoutávat dítě k sobě, místo aby podporoval připoutání k pěstounům a posiloval jejich kompetence dítěti poskytnout to, co potřebuje. S dítětem má tendenci pracovat dlouhodobě individuálně, odklání se od cíle přizvat k této práci s dítětem pěstouny či jim postupně techniky práce s dítětem předat.

Opatřením před vznikem tohoto rizika jsou jasná pravidla, za kterých pracovník do individuálního kontaktu s dítětem vstupuje, na jak dlouho a s jakým cílem. Nástrojem pro sledování vzniku tohoto rizika jsou týmová setkání, intervize a supervize.

Ukončení spolupráce s klíčovým pracovníkem ze strany náhradních pečovatелů

Během spolupráce s náhradní rodinou se klíčoví pracovníci mohou dotknout mnoha témat, která nemusejí být pro náhradní pečovatele příjemná. Zároveň mohou ve své práci s rodinou udělat chybu, která je pro rodinu zásadním narušením dobré spolupráce. Náhradní pečovatelé proti tomu mohou vyjádřit stížnost, připomínku či požadovat změnu klíčového pracovníka či ukončení služby. Pokud to náhradní pečovatelé řeší s klíčovým pracovníkem, informuje o tom pracovník také vedoucího programu. Může se stát, že náhradní pečovatelé rovnou kontaktují vedoucího programu.

Ani toto riziko nelze za všech okolností vyloučit, spíše je třeba situaci řešit, pokud nastane. Pro předcházení pochybením při práci v rodině je nový pracovník do přímé práce postupně zaváděn (absolvuje nejprve náslechy při práci jiných pracovníků), každý pracovník je metodicky veden a jeho práce v rodinách je hodnocena při pravidelných informačních schůzkách. V případě, že si rodina přeje spolupráci s klíčovým pracovníkem ukončit, podporuje vedoucí programu klíčového pracovníka v náročné situaci, zjistí důvody rodiny pro její stanovisko či stížnost a pokusí se dojednat třístrannou schůzku za účasti rodiny, klíčového pracovníka a vedoucího programu. Na třístranné schůzce se zrekapituluje současná spolupráce, pojmenují se důvody nespokojenosti či stížnosti a domluví se plán, za jakých okolností je možná další spolupráce rodiny se stávajícím pracovníkem, či jak bude případně zaveden nový klíčový pracovník do rodiny. Ideálně zavádí nového klíčového pracovníka pracovník, který rodinu dosud doprovázel. V případě, že by to z jakýchkoliv důvodů nebylo možné (ať už na straně rodiny či klíčového pracovníka), nového klíčového pracovníka zavádí vedoucí programu. Účinnou prevencí zásadních pochybení klíčových pracovníků je také týmová práce klíčových pracovníků – v rámci níž může být riziko pochybení zachyceno včas.

Nespolupracující rodina

Náhradní rodina, která využívá službu Doprovázení, nespolupracuje při naplňování cíle, který si stanovila. Odmítá práci na Individuálních plánech péče dítěte, často ruší schůzky, nemá zájem na reflexi pěstounství. V takovém případě je na klíčovém pracovníkovi, aby s rodinou stanovené cíle zrevidoval, refletoval s rodinou důvod, proč v plnění cílů

nespolupracuje, případně stanovil na základě dohody s rodinou jiné cíle, které budou více odpovídat potřebám rodiny. Případně se pracovník s rodinou domluví na ukončení spolupráce z důvodu nemožnosti plnění stanovených cílů.

Vhodným opatřením vzniku tohoto rizika je důslednost v procesu jednání se zájemcem, kdy jsou vytyčeny cíle spolupráce a představeny základní podmínky spolupráce. Dalším opatřením je pravidelná reflexe stanovených cílů i mimo čas revize Smlouvy o poskytování sociální služby. To může pomoci vrátit náhradní pečovatele k cílům, které si sami stanovili, a podporovat jejich zodpovědnost za jejich plnění. Klíčový pracovník oznámí ukončení spolupráce ze strany rodiny sociálnímu pracovníkovi OSPOD. Pokud se domnívá, že v rodině může být ohrožen zájem dítěte, informuje o tom pracovníka OSPOD a domluví se s ním na dalším postupu.

Přílišná formalizace vs. nedostatečná struktura Doprovázení

Rizikem jsou oba póly – přílišná formalizace vede k odosobnění pracovníka od rodiny, náhradní pečovatelé jej mohou vnímat jako osobu, která přichází do rodiny splnit povinnost, „vyplnit papíry“. V takovém případě je pro náhradní pečovatele obtížné sdílet osobní témata vztahující se k pěstounství, pracovníka mohou vnímat jako nedostupného. Druhým pólem je vytvoření nestrukturovaného prostředí pro spolupráci – klíčový pracovník se profiluje spíše jako rodinný přítel. Naslouchá, sdílí, ale nepřináší doporučení, neupozorňuje na nedostatky poskytování pěstounské péče, z jeho Doprovázení se ztrácí prvek kontroly. Jednotlivé schůzky nemají strukturu, práce na zakázkách je spíše nahodilá. Rodina může vnímat pracovníka jako někoho, s kým si sice dobře popovídá, může si postěžovat, ale nepřináší jí to možnost změny ani dalšího rozvoje v roli náhradních pečovatelů.

Prevencí obou extrémních pólů je průběžná aktualizace metodických postupů organizace při práci s rodinami, získávání zpětných vazeb ke spokojenosti rodin s poskytovanými službami klíčových pracovníků. Dále také pravidelné porady, kazuistické semináře, intervize a supervize, které probíhají týmově a umožňují tak náhled na konkrétní postupy jednotlivých klíčových pracovníků a případné zachycení jednoho z pólů. Dalším preventivním opatřením je také společná návštěva v rodině, kdy kromě klíčového pracovníka jednou ročně vstupuje do rodiny také jeho kolega, sleduje práci klíčového pracovníka a přináší mu poté zpětnou vazbu. Cíl a obsah této podpůrně-kontrolní návštěvy v rodině je dále popsán v manuálu Podpora a kontrola kvality služeb.

Služba Doprovázení přináší kromě výše uvedených rizik i další rizika. Některá z nich jsou vymezena v dalších materiálech, které se týkají nouzových, havarijních a krizových situací, dále v manuálu o střetech zájmu mezi uživateli služby a organizací, atd.

Bližší navázání vztahu s rodinou – tykání

S budováním důvěry souvisí i oslovování. Na počátku spolupráce je vždy dodržováno vykání. Během spolupráce se často stává, že pěstoun nabídne klíčovému pracovníkovi tykání. Je na každém klíčovém pracovníkovi, jak si v rodině oslovování nastaví. Obecně ovšem platí, že při tykání je náročnější udržet profesionální hranici a je třeba to při rozhodování zohlednit. Klíčový pracovník má právo nabízené tykání odmítnout a vyjádřit, že si váží nabídky, ale sám se bude cítit lépe po dobu spolupráce ve vykání. Je možné zvolit variantu oslovování křestním jménem a vykání.

U dětí ve věku od 15 let by měl pracovník vždy zvolit nejprve vykání a s mladým člověkem se případně domluvit, jak si přeje být oslovován a zda si přeje přejít do oboustranného tykání.

15. Shrnutí

Doprovázení náhradních rodin klíčovým pracovníkem se v praxi a ze zpětných vazeb náhradních pečovatelů ukazuje jako velmi účinný nástroj, jak včas a efektivně poskytnout podporu náhradní rodině, zajistit pro ni vzdělávání a průběžně kontrolovat poskytování náhradní rodinné péče. Při plánování služby je třeba dbát na kapacitu jednotlivých klíčových pracovníků a vypracovat systém práce tak, aby měli prostor se věnovat kvalitní přípravě na práci v rodině. Pokud s rodinou navíc pracuje kontinuálně i jiný subjekt, je třeba vždy komunikovat o práci v rodině tak, aby bylo jasné, co je v zájmu dítěte, a postup subjektů byl jednotný a pro dítě a rodinu srozumitelný.

Tato metodika by měla být neustále živým materiálem, aktualizovaným o nové techniky a metody práce s náhradní rodinou.

16. Zdroje, citovaná a použitá literatura

Farnam, J.: Šiška pro štěstí, 2009.

Metodika průběžné podpory pěstounských rodin – Doprovázení – Pilotní projekt Občanského sdružení Rozum a Cit 2008.

Moffat, F., Lawrence, J. Výcvik trenérů pěstounů, vybrané části z The Skills to foster přizpůsobené českému kontextu. BAAF 2010.

Nováčková, Kopřiva, Nevolová, Kopřivová. Respektovat a být respektován. Spirála 2010

Ryan, T. Vytváření knihy života - pomáháme dítěti porozumět jeho minulosti, praktický rádce. NATAMA. Praha 2006.

Vodáčková, D. a kol. Krizová intervence. Portál 2007.

Cohen, J. N. Pozoruj, čekej a přemýšlej (Watch, Wait and Wonder, Praha 4. – 6.5.2010, Středisko náhradní rodinné péče.

Christophides, Ch. Porozumění vazbám u dětí a dopadu traumatu a ztráty, BAAF, 25. a 26. října 2010 pro Amalthea o.s.

Zákon č. 40/2009 Sb., trestní zákoník

Zákon č. 359/1999 Sb., o sociálně-právní ochraně dětí, ve znění pozdějších předpisů

Zákon č. 108/2006 Sb., o sociálních službách, ve znění pozdějších předpisů

Sue C. Bratton, Garry L. Landreth, Theresa Kellam a Sandra R. Blackard, přeložila a upravila Zuzana Dubeková – Tatárová, Manuál pre trenérov, filiálna terapia, Tréning rodičovských zručností, 2008.

Říhová, Z. Dotykové techniky a masáže dětí v pěstounských rodinách aneb Dotyk jako prostředek na cestě k dítěti

Příprava k pěstounství, pracovní kniha, Amalthea o.s. z podkladů organizace British Association for Adoption & Fostering (2008) a The Fostering Network (2009) v rámci spolupráce s Pardubickým krajem, nadací Lumos a za spolupráce a finanční podpory Nadace Sirius, 2010.

Metodika doprovázení

Podpora, vzdělávání a kontrola při výkonu
náhradní rodinné péče

2013

Poprvé vydáno organizací Amalthea o. s. v roce 2011
Aktualizace: červenec 2013

Amalthea, o. s.

Městský park 274, 537 01 Chrudim IV
www.amalthea.cz
amalthea@amalthea.cz
tel.: 466 302 058, 776 752 805



Tisk tohoto materiálu byl podpořen z dotačního programu
Rodina a ochrana práv dětí MPSV.