

MÍT DOMOV A RODINU  
"SAMOZŘEJMOST NEBO VZÁCNOST?"

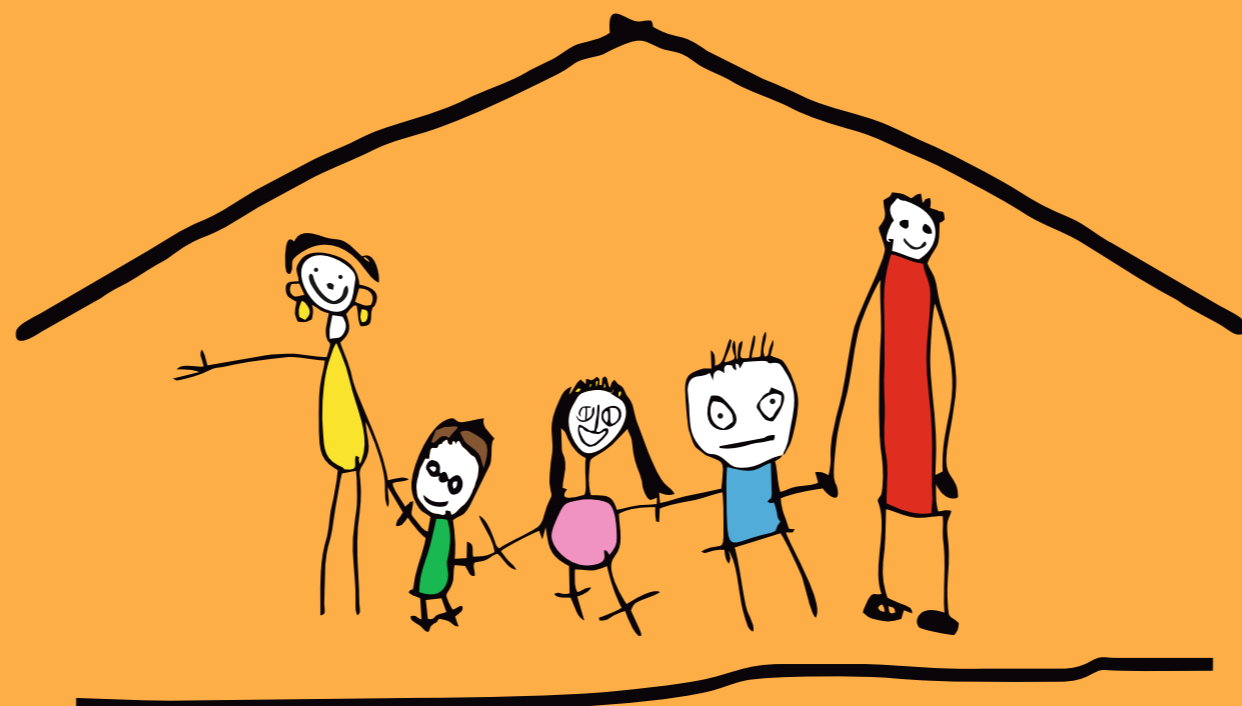
## MÝTY V PĚSTOUNSTVÍ

# BÝT PĚSTOUNEM JE STEJNÉ JAKO RODIČEM?

Není, protože děti přijaté do náhradní rodiny přicházejí s vlastní zkušeností a historií, která je často traumatická a klade tím na náhradní rodiče vyšší nároky.

### DÍTĚ NAROZENÉ DO BIOLOGICKÉ RODINY

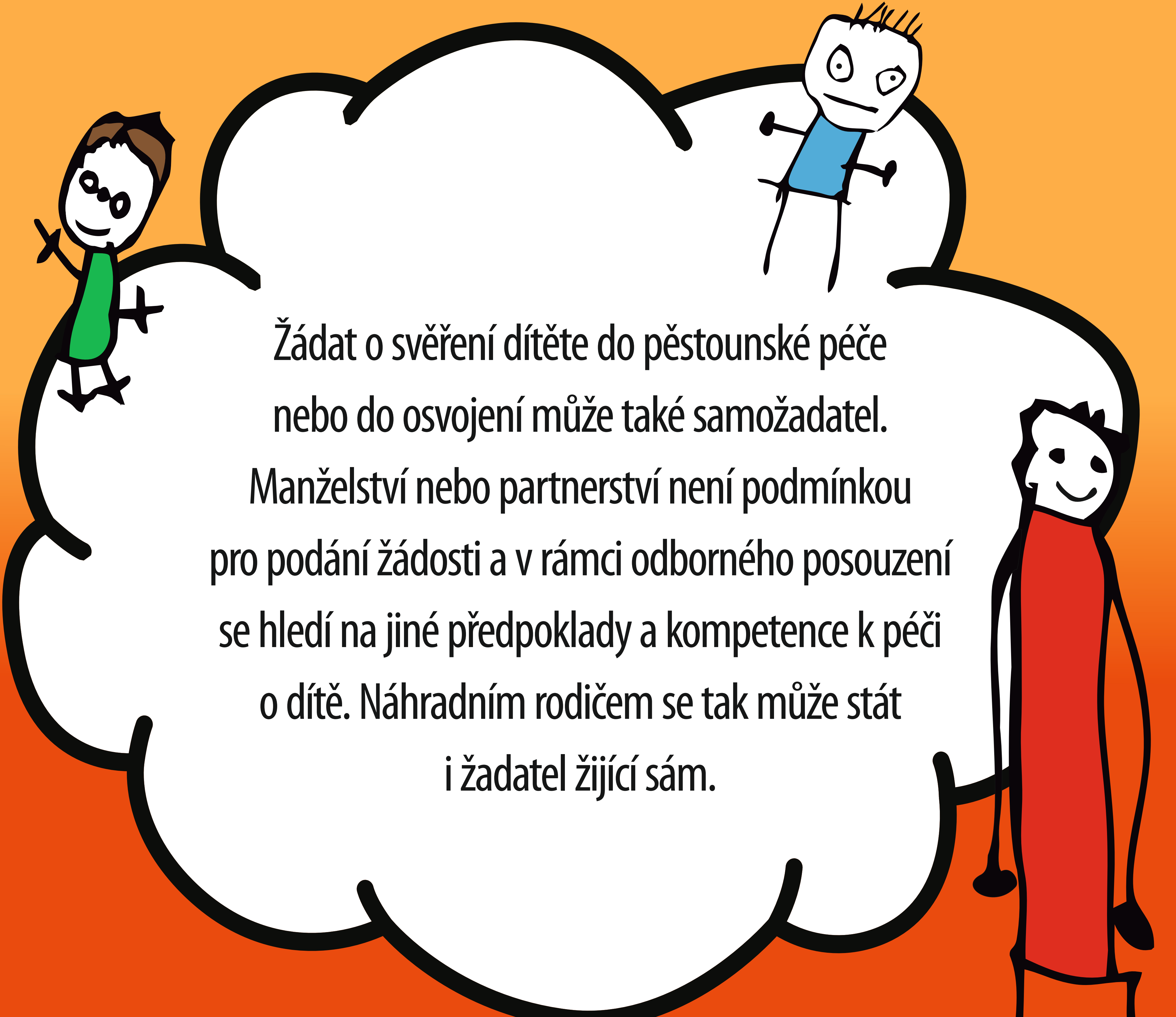




**MÍT DOMOV A RODINU**  
"SAMOZŘEJMOST NEBO VZÁCNOST?"

## **MÝTY V PĚSTOUNSTVÍ**

# **MŮŽE SE JEDNOTLIVEC STÁT NÁHRADNÍM RODIČEM?**



Žádat o svěření dítěte do pěstounské péče nebo do osvojení může také samožadatel. Manželství nebo partnerství není podmínkou pro podání žádosti a v rámci odborného posouzení se hledí na jiné předpoklady a kompetence k péči o dítě. Náhradním rodičem se tak může stát i žadatel žijící sám.






MÍT DOMOV A RODINU  
"SAMOZŘEJMOST NEBO VZÁCNOST?"

## MÝTY V PĚSTOUNSTVÍ

# JSOU DĚTI V NRP PROBLÉMOVÉ?



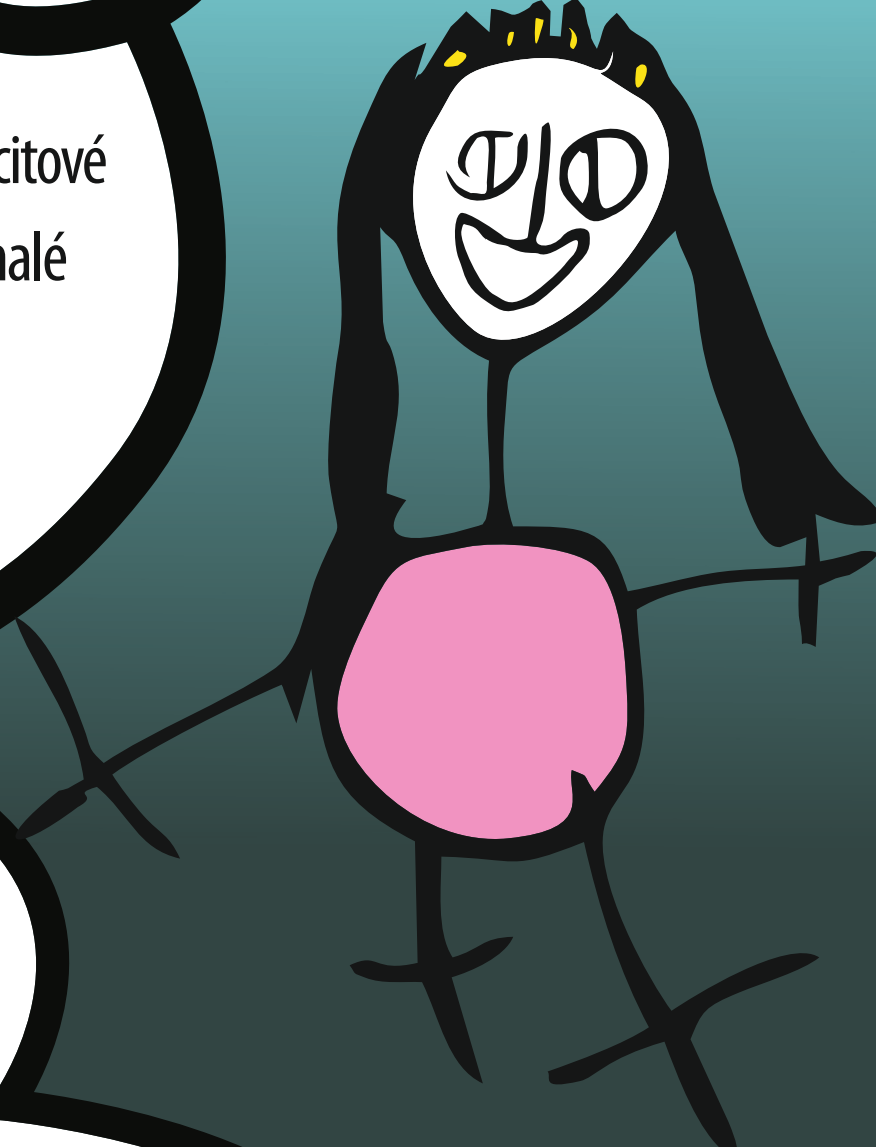

Je zapotřebí si uvědomit, že děti, které přicházejí do NRP jsou děti s historií – prožily ztrátu své biologické rodiny, byly opuštěny, vystaveny zanedbávání, týrání či zneužívání, mají za sebou pobyt v ústavní péči; mluvíme o tom, že utrpěly vývojové trauma a neměly možnost vytvořit si blízké a bezpečné citové pouto k jedné vztahové osobě.

Bylo by naivní myslet si, že nejsou svou dosavadní životní zkušeností hluboce zraněny, že jejich bazální pocit bezpečí nebyl zásadním způsobem narušen, že nebylo zasaženo jejich vnímání sama sebe, ostatních lidí i okolního světa.

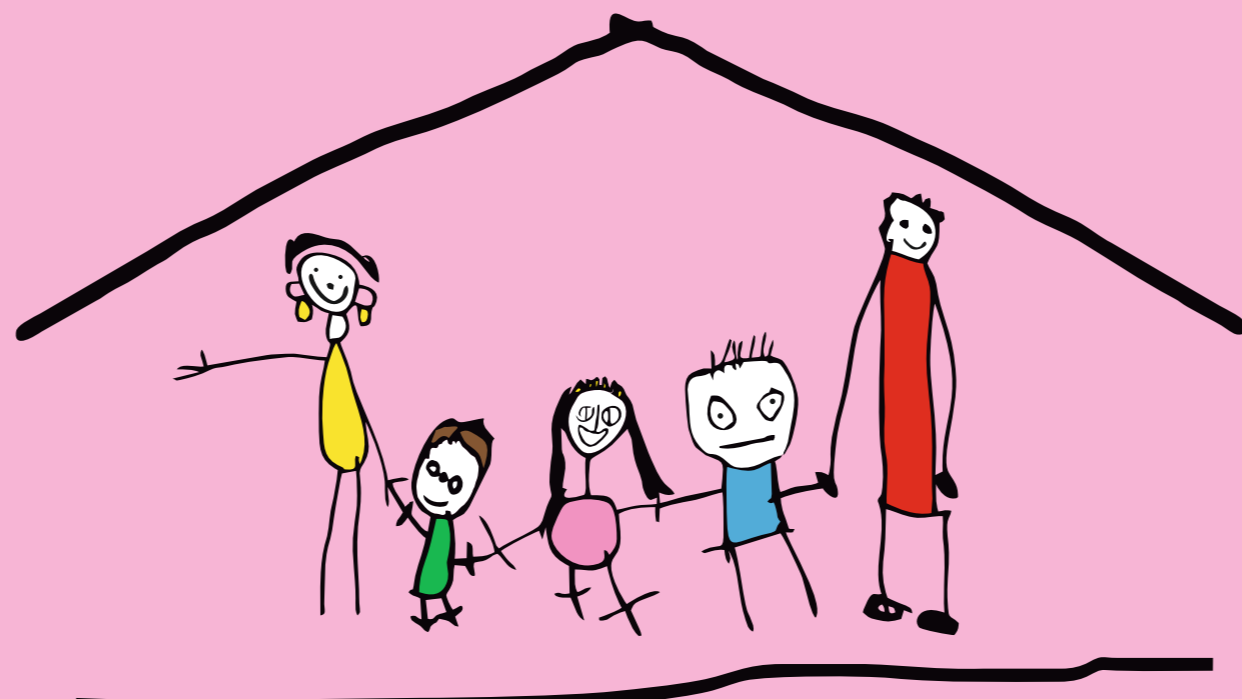
Bohužel nelze očekávat, že situace se jednoduše vyřeší tím, že budou přijaty do dobré rodiny, a to bez ohledu na to, jak moc bychom si to všichni přáli; tyto děti se naučily vidět svět optikou traumatu, považují se za špatné, očekávají zlé a podle toho se také chovají.

Pokud jejich noví rodiče neporozumí obrannému charakteru jejich jednání a volí běžné výchovné intervence, které se jim osvědčily u jejich biologických dětí, mohou se lehce dostat do obtíží navzdory všem svým dobrým úmyslům.

Běžné rodičovství a léčivé terapeutické rodičovství se liší; úkolem terapeutického rodičovství je znovuoobnovit bezpečí, vytvořit blízké citové pouto a volit takové výchovné intervence, které nenaruší křehký pocit bezpečí a rodičí se vztah. Je to dlouhá cesta, která klade nemalé nároky jak na nové rodiče, tak na všechny, kteří jim na jejich nelehké cestě pomáhají; nicméně odměna odpovídá vynaložené námaze – je jí mladý člověk, který překonal stíny své minulosti.




Odpověď na výše položenou otázku tedy zní „NE“; tyto děti nejsou problémové, nicméně pokud jejich výchova nezohlední trauma, kterému byly vystaveny, nemohou se léčit a nezaléčené trauma, stejně jako jakákoli nezhojená rána komplikuje jejich další osudy, stejně tak jako životy těch, kteří je mají rádi. Je tedy nutné k onomu „NE“ dodat ještě „ALE“; toto „ALE“ nám říká, že bez znalosti principů terapeutického rodičovství, specializované attachmentové terapie, spolupráce sociálních pracovníků, psychologů, psychiatrů či učitelů, tj. celého týmu podporujícího novou rodinu dítěte, se dítě samo od sebe neuzdraví a stíny minulosti tak mohou zastínit i jeho budoucnost.



MÍT DOMOV A RODINU  
"SAMOZŘEJMOST NEBO VZÁCNOST?"

## MÝTY V PĚSTOUNSTVÍ JE PĚSTOUNSKÁ PÉČE VHODNÁ POUZE PRO MALÉ DĚTI?



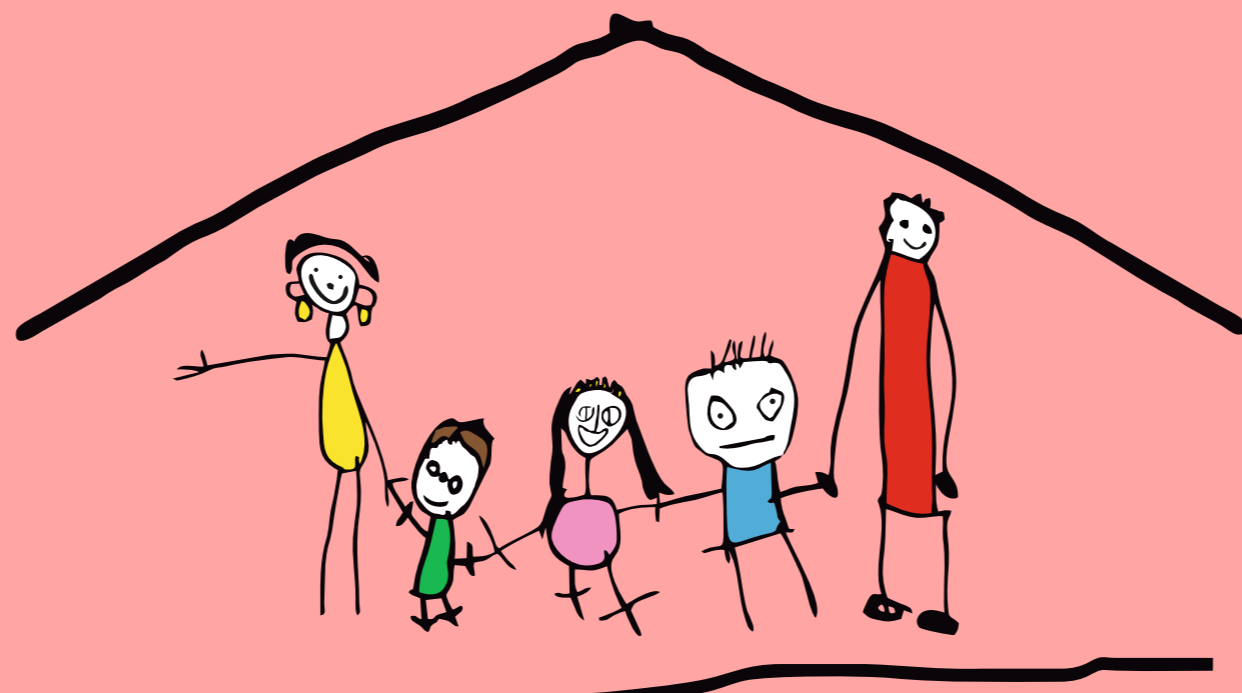
Pro dítě v jakémkoliv věku je velmi důležité zažít fungující rodinu a individuální vztah s pečujícím dospělým. Díky bezpečnému vztahu s pěstouny může dítě získat zdravější vztahové vzorce, které využije při budování partnerských vztahů a výchově svých dětí.

Starší děti v ústavní péči někdy samy tvrdí, že k pěstounům nechtějí. Důvodem je často strach ze změny a odmítnutí. I pro nás dospělé je méně bolestné věřit, že starší děti do pěstounské péče nechtějí, než si připustit, že bohužel není mnoho pěstounů, kteří by je přijali. Věřím, že se postupně najde víc odvážných lidí, kteří se pokusí získat si důvěru i starších dětí a přijmout je do pěstounské péče.

Moc bych jim to přála.







MÍT DOMOV A RODINU  
"SAMOZŘEJMOST NEBO VZÁCNOST?"

## MÝTY V PĚSTOUNSTVÍ

# DĚLÁ SE PĚSTOUNSTVÍ PRO PENÍZE?

Na základě zpracovaného grafu je zřejmé, že se nikdo nestává pěstounem za účelem zisku.

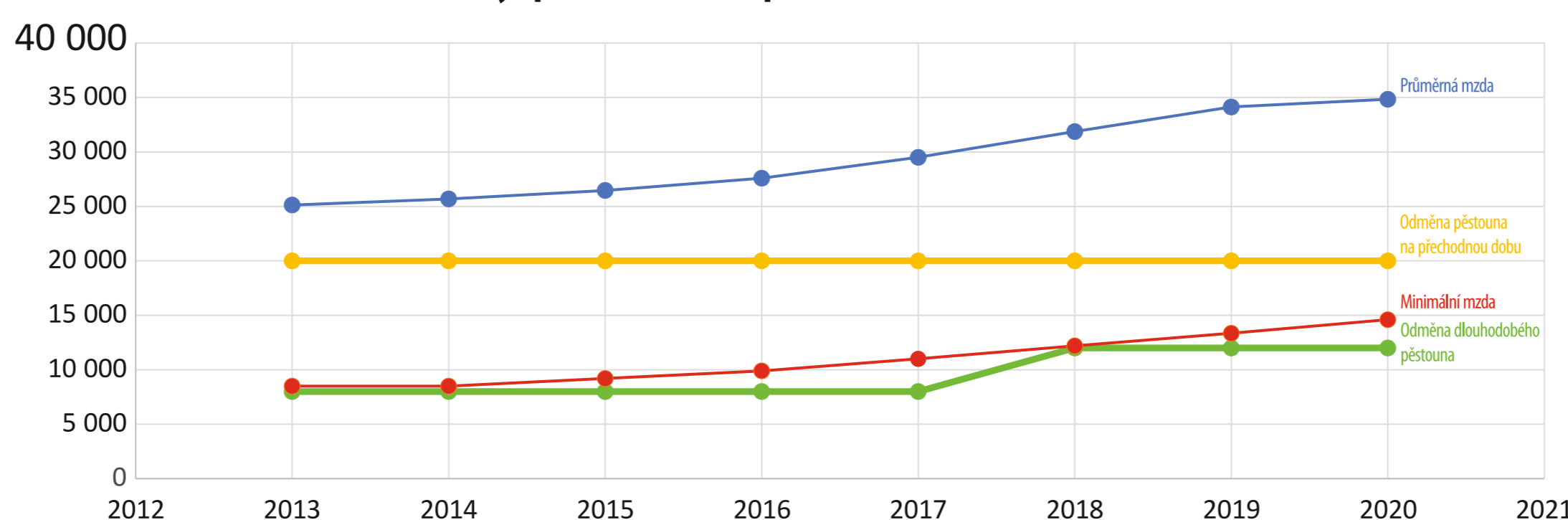
Pěstounství je péče o dítě trvající 24 hodin denně s využitím veškerého osobního potenciálu, rodinného a materiálního zázemí.

Náklady na 1 dítě v ústavní péči činí 423 720 Kč ročně,  
pro 1 dítě v Dětském domově pro děti do tří let činí 777 840 Kč ročně,  
pro 1 dítě v dlouhodobé pěstounské péči činí 243 240 Kč ročně,  
pro 1 dítě v pěstounské péči na přechodnou činí 423 600 Kč ročně.

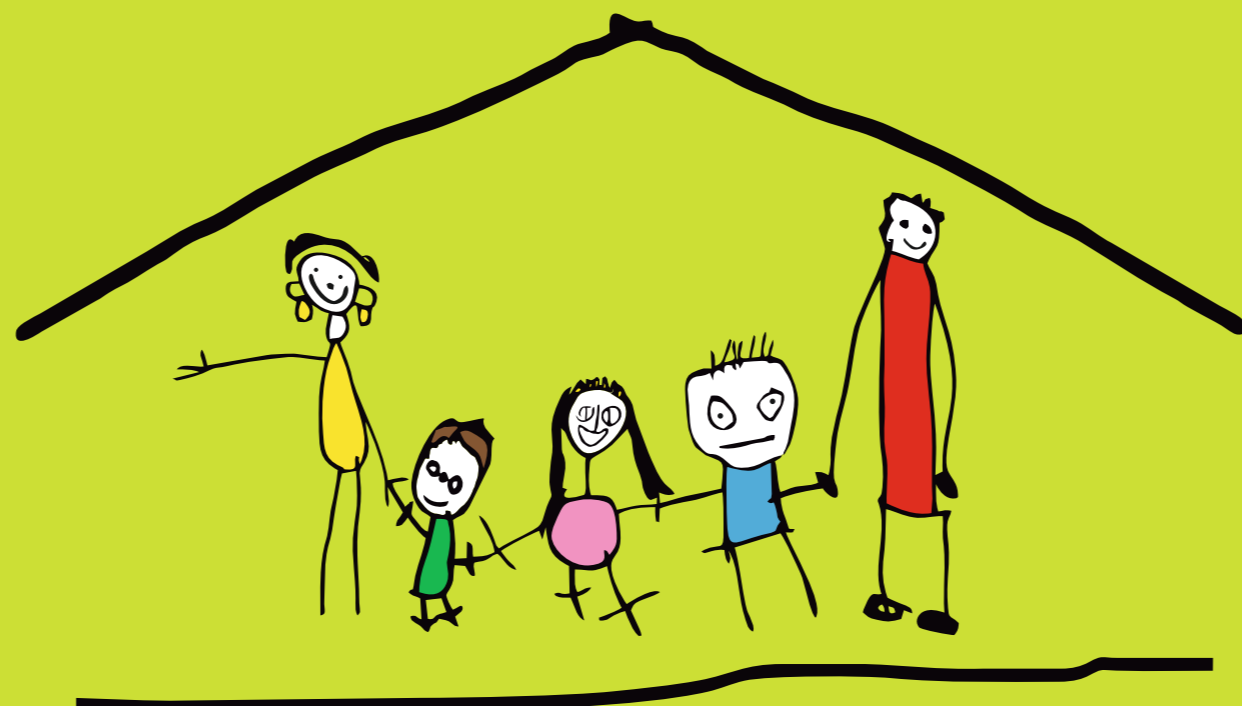
(údaje z roku 2016)

Pěstouni zajišťují pro stát péči o ohrožené děti, zaslouží si mnohem lepší ocenění své práce. Věřím, že se jim ho s podporou nás všech brzy dostane!

Porovnání odměny pěstouna s průměrnou a minimální mzdou v ČR



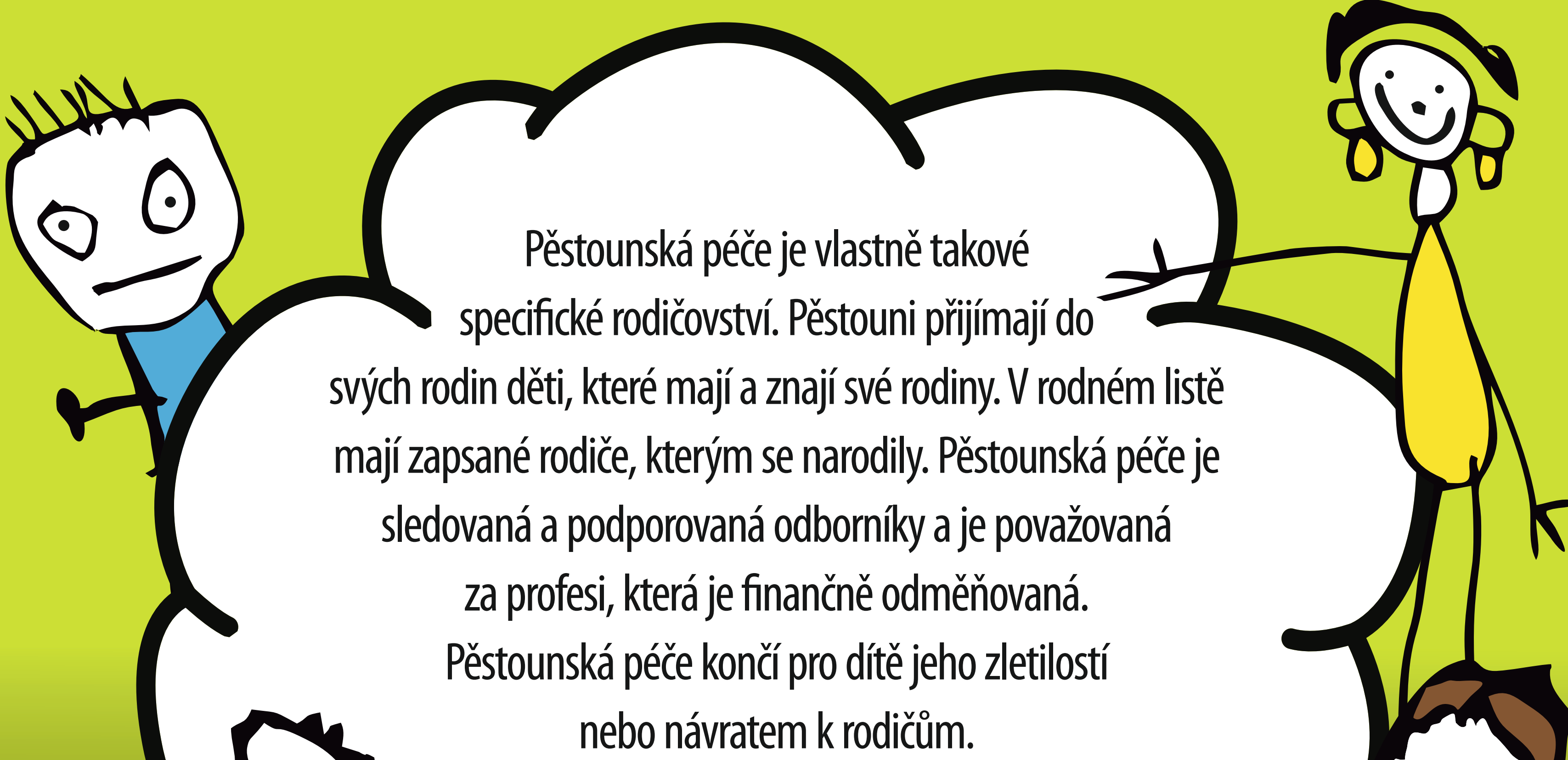
Zpracováno podle údajů ČSÚ, MPSV a [www.pravonadetstvi.cz](http://www.pravonadetstvi.cz)




MÍT DOMOV A RODINU  
"SAMOZŘEJMOST NEBO VZÁCNOST?"

## MÝTY V PĚSTOUNSTVÍ

# PĚSTOUNSKÁ PÉČE = ADOPCE?

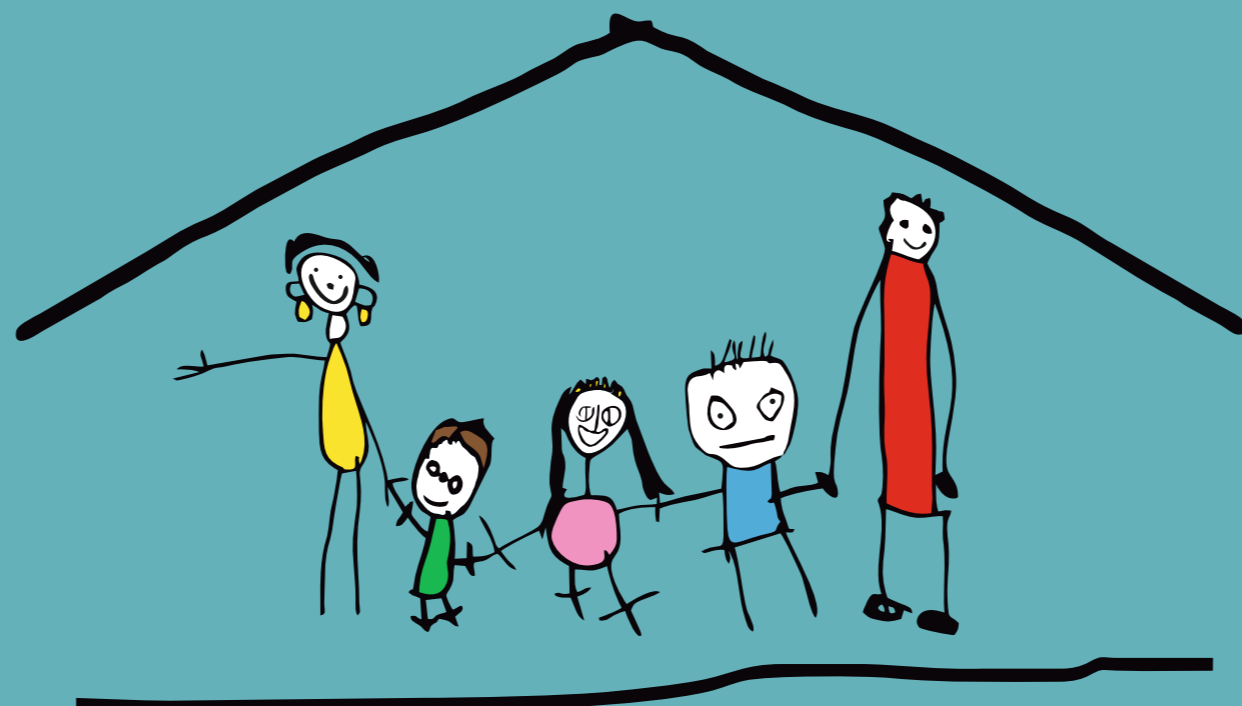


Pěstounská péče je vlastně takové specifické rodičovství. Pěstouni přijímají do svých rodin děti, které mají a znají své rodiny. V rodném listě mají zapsané rodiče, kterým se narodily. Pěstounská péče je sledovaná a podporovaná odborníky a je považovaná za profesi, která je finančně odměňovaná. Pěstounská péče končí pro dítě jeho zletilostí nebo návratem k rodičům.



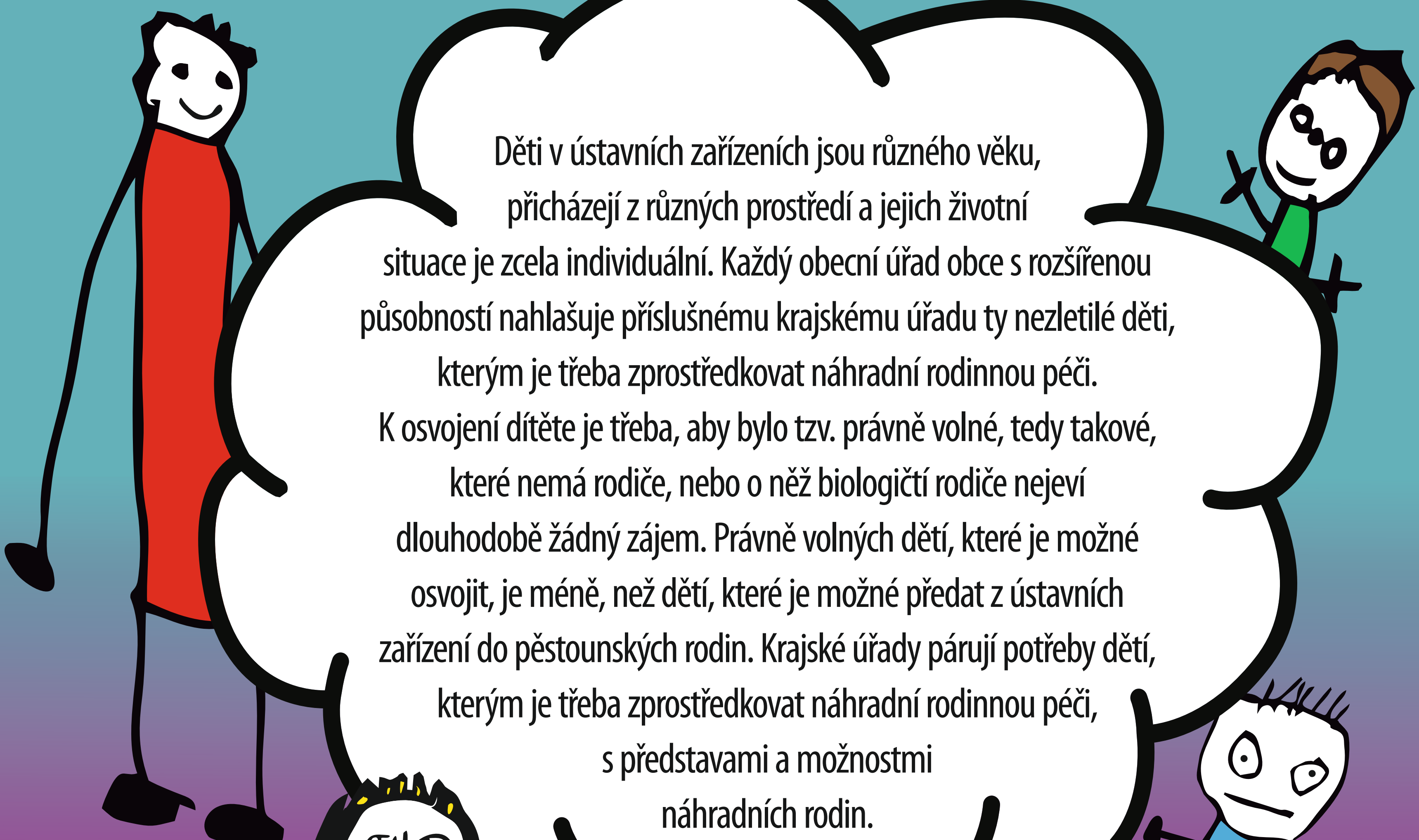
Adopce je dle zákona plnohodnotným rodičovstvím. Děti svěřené do adopce mají v rodném listě adoptivní rodiče a jsou jejich dětmi se všemi právy a povinnostmi. Adoptivní rodiny si podporu a pomoc odborníků ohledně náhradního rodičovství vyhledávají v případě potřeby samostatně. Adopce znamená trvalý nezrušitelný vztah mezi rodiči a dítětem.



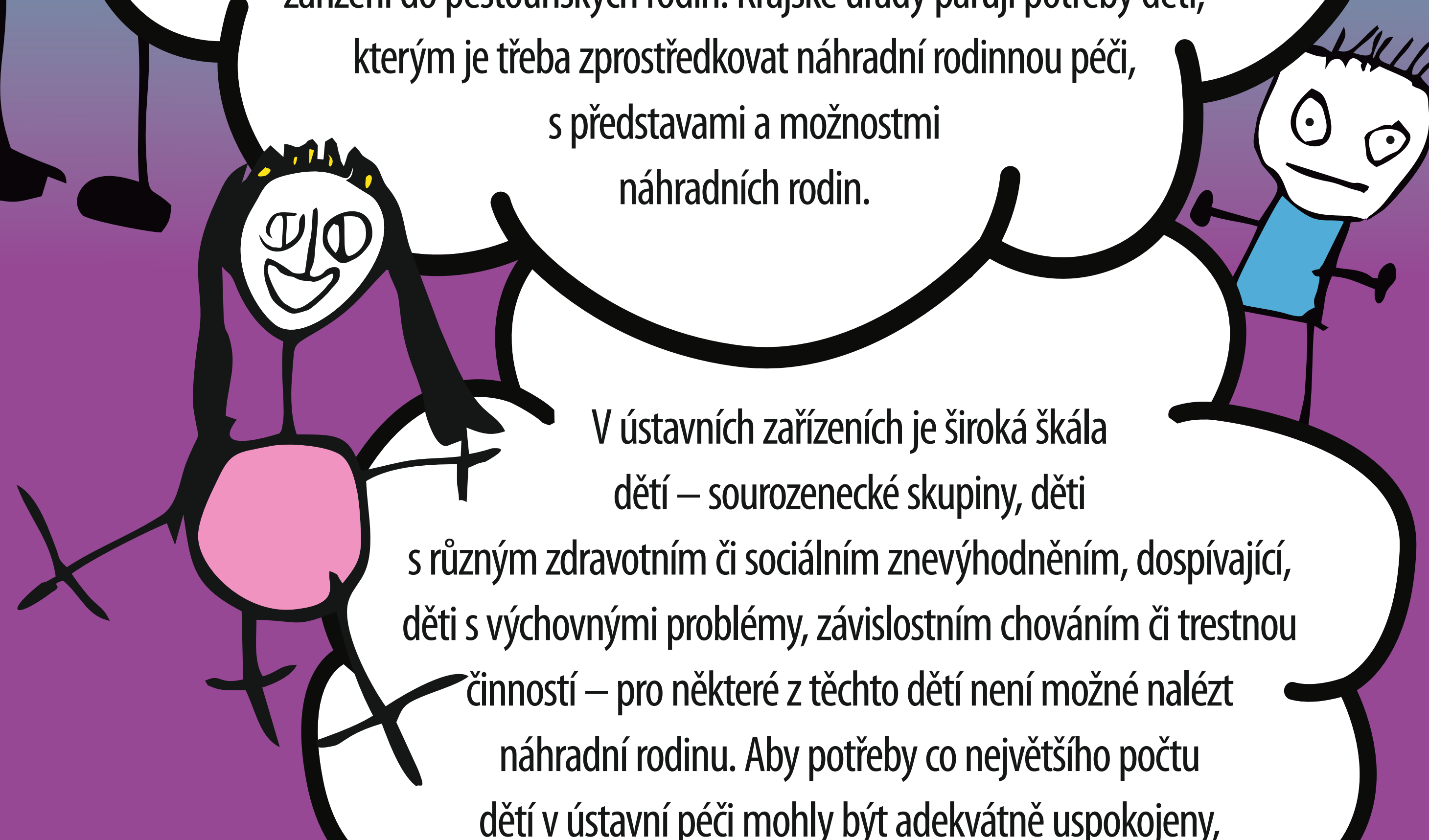


MÍT DOMOV A RODINU  
"SAMOZŘEJMOST NEBO VZÁCNOST?"

## MÝTY V PĚSTOUNSTVÍ JSOU ÚSTAVY PLNÉ DĚTÍ VHODNÝCH DO NÁHRADNÍ RODINNÉ PÉČE?



Děti v ústavních zařízeních jsou různého věku, přicházejí z různých prostředí a jejich životní situace je zcela individuální. Každý obecní úřad obce s rozšířenou působností nahlašuje příslušnému krajskému úřadu ty nezletilé děti, kterým je třeba zprostředkovat náhradní rodinnou péči. K osvojení dítěte je třeba, aby bylo tzv. právně volné, tedy takové, které nemá rodiče, nebo o něž biologičtí rodiče nejeví dlouhodobě žádný zájem. Právně volných dětí, které je možné osvojit, je méně, než dětí, které je možné předat z ústavních zařízení do pěstounských rodin. Krajské úřady párují potřeby dětí, kterým je třeba zprostředkovat náhradní rodinnou péči, s představami a možnostmi náhradních rodin.



V ústavních zařízeních je široká škála dětí – sourozenecké skupiny, děti s různým zdravotním či sociálním znevýhodněním, dospívající, děti s výchovnými problémy, závislostním chováním či trestnou činností – pro některé z těchto dětí není možné nalézt náhradní rodinu. Aby potřeby co největšího počtu dětí v ústavní péči mohly být adekvátně uspokojeny, je nezbytné, aby se řady náhradních rodin rozšířily.



**MÍT DOMOV A RODINU**  
"SAMOZŘEJMOST NEBO VZÁCNOST?"

# MÝTY V PĚSTOUNSTVÍ JE ÚSTAVNÍ PÉČE PRO OHROŽENÉ DĚTI TO NEJLEPŠÍ?



Náhradní rodiče pečují o jedno nebo více dětí a mají dostatek prostoru a sil uspokojovat potřeby ohrožených dětí. Tento poměr mezi pečujícími osobami a dětmi není v žádné jiné formě péče (jen pěstounská péče a adopce).  
V ústavní péči jsou materiální podmínky a základní péče pro výchovu dětí zabezpečeny dostatečně. Pro děti je však zásadní blízká vztahová osoba, kterou získá pouze v rodinném prostředí. Navíc finanční výhodnost pro stát vyznívá jasně ve prospěch pěstounské péče. Následky ústavní péče se mohou projevit zejména v psychickém vývoji dítěte a později i ve fungování ve vztazích a zvládnutí běžných i obtížných situací v dospělosti. V pěstounské péči se snaží pečující nejen mírnit následky minulosti, ale také vybavit dítě vhodnými dovednostmi a vychovat z něho samostatného člověka.  
K tomu jim pomáhá řada odborníků a doprovázející organizace.