

# NIKDO TI NESMÍ UBLIŽOVAT

Knížka pro děti a mládež  
o tom, co to znamená  
zneužívání a zanedbávání



Project is funded by  
the European Union

  
**LUMOS**

Protecting Children. Providing Solutions.



**Child Rights Centre**

# NIKDO TI NESMÍ UBLIŽOVAT

**Knížka pro děti a mládež o tom,  
co to znamená zneužívání  
a zanedbávání**

# NIKDO TI NESMÍ UBLIŽOVAT

## Vydavatel

Centrum práv dítěte  
Bělehrad, Skender-begova 20/112  
Srbsko  
+381 11 33 44 170  
www.cpd.org.rs  
office@cpd.org.rs

## Za vydavatele

Milena Golić Ružić

## Editor všech vydání

Milena Golić Ružić

Tuto knížku vytvořili členové Klubu pro prospěšné změny s podporou Centra práv dítěte, mezinárodní organizace Lumos a Centra pro sociální prevenci GRiG.

## Ilustrace

Marija Šoln  
Stevan Šoln

## Překlad do angličtiny

Tanja Bogičević

## Překlad do češtiny

Petr Chmelař

## Grafická úprava

Rastko Toholj

## Tisk originálu:

Igam, Bělehrad  
Náklad 100 kusů

ISBN 978-86-83109-62-2

Vytištěno v roce 2015

CIP — Каталогизacija у публикацији  
Народна библиотека Србије, Београд

**364.65-053.2(035) 316.62:179.2(035)** / Nobody is Allowed to Harm You : a book for children and young people to help them understand what abuse and neglect means / illustration Marija Šoln, Stevan Šoln / translation Tanja Bogičević / Belgrade : Child Rights Centre, 2015 / Belgrade : Igam / 31 str. : ilustr. ; 20 cm / Izv. stv. nasl.: Нико не сме да те повреди / \*This book has been made by members of the Club for Healthy Changes with the support of the Child Rights Centre, International children's charity Lumos and the Centre for Social Preventive Activities GRiG / kolofon / Tiraž 100 / ISBN 978-86-83109-62-3 / а) Деца – Насиље – Спречавање – Приручници б) Деца – Заштита – Приручници / COBISS.SR-ID 215502092

# O ČEM JE TAHLE KNÍŽKA?

Knížka, kterou držíš v ruce, vysvětluje, co to je zneužívání a zanedbávání a na koho se můžeš obrátit, když se tobě nebo někomu, koho znáš, děje něco takového.

- 5 Co to znamená zneužívání a zanedbávání?
- 6 Kdo se dopouští zneužívání a zanedbávání?
  - 7 Kde se to může stát?
  - 8 Kdo může být zneužíván a zanedbáván?
- 9 Fyzické násilí
  - 10 Tělesný trest
  - 11 Citová újma
  - 12 Slovní násilí
- 13 Ponižování
  - 14 Izolace
  - 15 Kyberšikana
  - 16 Sexuální násilí a zneužívání
- 17 Slovní sexuální násilí
  - 18 Pozorování nahoty
  - 19 Navádění k užívání drog a alkoholu
  - 20 Fyzické zanedbávání



21 Citové zanedbávání

22 To statečné slůvko **ne**

23 Tajemství

25 Kdo ti může pomoci?

26 Kdo připravil tuto publikaci?

28 Slova, která možná neznáš.

Existuje mnoho druhů zneužívání.

V téhle knížce se dozvíš, jaké jsou různé druhy zneužívání, co znamenají a jak se mohou projevovat.

Uvedené příklady jsou od dětí a mladých lidí z bělehradského Klubu pro prospěšné změny.



## CO TO ZNAMENÁ ZNEUŽÍVÁNÍ A ZANEDBÁVÁNÍ?

**Zneužívání** je, když někdo druhému dělá nebo říká něco, aby ho rozrušil, vystrašil nebo mu ublížil.

**Zanedbávání** je, když dospělý zanedbává péči o dítě, o které by se měl starat, a neposkytuje mu to, co potřebuje.

Pokud se setkáš se zneužíváním, ať už se jedná o tebe nebo o někoho, koho znáš, je důležité, abys o tom ihned řekl/a někomu, komu důvěřuješ.

Zneužívání a zanedbávání je vždy špatné.

I dospělí mohou být zneužíváni, ale tahle knížka je o zneužívání a zanedbávání dětí a mladých lidí.





## KDO SE DOPOUŠTÍ ZNEUŽÍVÁNÍ A ZANEDBÁVÁNÍ?

Většina lidí druhé nezneužívá, ovšem jsou tací, kteří to dělají – a může to být kdokoli. Může to být dospělý stejně tak jako jiné dítě.

Může to být zcela neznámá osoba, ale také někdo, koho dítě dobře zná, či dokonce někdo z rodiny.

K zanedbávání dochází, když se dospělý nestará dobře o dítě, o které by měl pečovat. Může to být rodič, pěstoun, vychovatel nebo učitel.





## KDE SE TO MŮŽE STÁT?

Ke zneužívání může docházet na různých místech, například ve škole, na ulici nebo v kavárně, ale také doma nebo v ústavu, kde dítě žije.

Ke zneužívání může dokonce docházet, aniž by se dítě s druhou osobou vůbec potkalo, například přes internet nebo po telefonu.





## KDO MŮŽE BÝT ZNEUŽÍVÁN NEBO ZANEDBÁVÁN?

Obětí zneužívání nebo zanedbávání může být kdokoliv, dokonce i dospělí. Častěji bývají zneužívány děti s postižením. Stává se to z mnoha důvodů. Může to být proto, že nechápou, co se jim děje, nebo o tom nemohou hovořit. Důvodem může být také to, že péče o ně vyžaduje přítomnost mnoha různých lidí, nebo to, že žijí v ústavu, a jsou tak daleko od své rodiny a přátel.



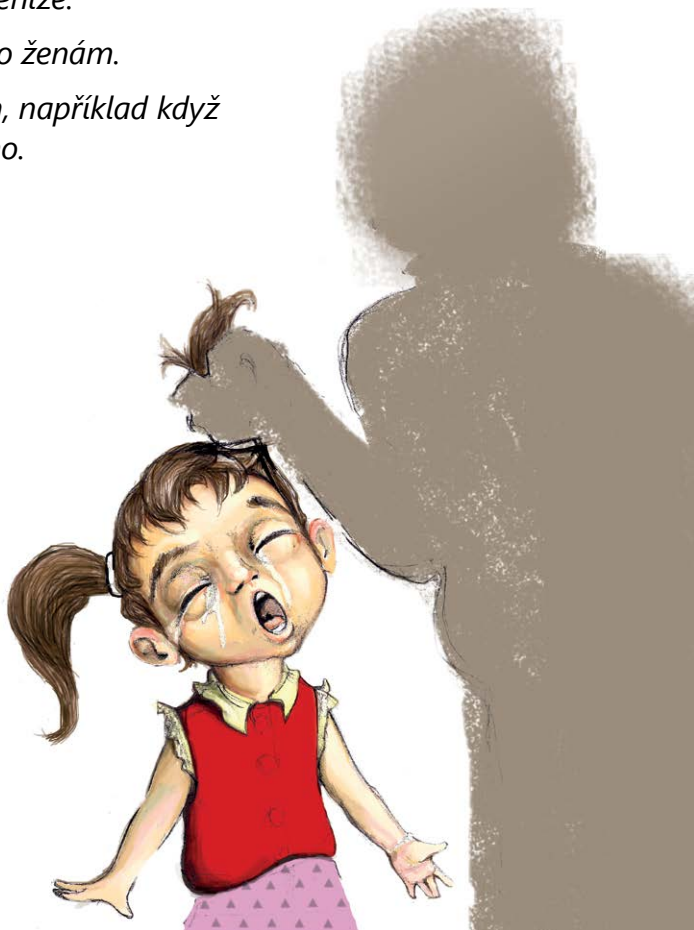
# FYZICKÉ NÁSILÍ

## Co to je

Fyzické násilí je, když tě někdo udeří nebo ti jinak tělesně ublíží.

## Jaké mohou být projevy

- ✓ *Rvačka, bití, tahání za vlasy nebo když ti někdo zkroutí ruku za záda.*
- ✓ *Když ti někdo násilím vezme peníze.*
- ✓ *Násilí v rodině vůči dětem nebo ženám.*
- ✓ *Násilí vůči mužům a chlapcům, například když ve škole větší kluci zbijí menšího.*



# TĚLESNÝ TREST

## Co to je

Tělesný trest je, když tě rodiče, pěstouni, vychovatelé nebo učitelé potrestají tak, že ti způsobí zranění nebo bolest, protože si myslí, že jsi udělal/a něco špatného.

## Jaké mohou být projevy

- ✓ *Když dostaneš facku nebo tě zbijí prutem nebo opaskem, aby tě potrestali, protože jsi něco řekl/a nebo rozbil/a nebo jsi přinesl/a špatnou známku ze školy.*
- ✓ *Když některé děti nerozumí a nepamatují si tolik jako jiné a jejich rodiče jsou na ně rozzlobeni a udeří je.*



# CITOVÁ ÚJMA

## Co to je

Citová újma je, když ti někdo nenaslouchá nebo ti říká zlé věci, aby ti ublížil a rozrušil tě.

## Jaké mohou být projevy

- ✓ Když tě někdo pronásleduje a obtěžuje.
- ✓ Když tě někdo straší a nutí tě, abys dělal/a něco, co nechceš.
- ✓ Když o tobě někdo říká špatné věci.
- ✓ Když tě někdo ponižuje a dělá z tebe hlupáka před druhými.
- ✓ Když se s tebou někdo nechce bavit a přesvědčuje druhé, aby se ti také vyhýbali.
- ✓ Když se někdo domluví s dalšími, aby ti škodili nebo aby ses necítil/a dobře.





# SLOVNÍ NÁSILÍ

## Co to je

Slovní násilí je, když tě někdo chce ranit nebo vystrašit tím, co říká.

## Jaké mohou být projevy

- ✓ Když ti někdo nadává, uráží tě nebo ti vyhrožuje.
- ✓ Když ti někdo říká, že jsi k ničemu a že jsi hloupý/á, a ty se pak cítíš špatně.
- ✓ Když ti někdo úmyslně říká něco, o čem ví, že tě tím rozberečí, a ty jsi pak smutný/á.



# PONIŽOVÁNÍ

## Co to je

Ponižování je, když někdo chce, abys měl/a o sobě špatné mínění, a schválně dělá věci, aby sis myslel/a, že nejsi důležitý/á.

## Jaké mohou být projevy

- ✓ Když si z tebe někdo dělá legraci a říká o tobě špatné věci před druhými.
- ✓ Když tě někdo nutí dělat věci, při nichž před druhými vypadáš hloupě.
- ✓ Když ti někdo přilepí na záda něco ošklivého, co nemůžeš vidět.
- ✓ Když si z tebe někdo v práci vystřelí, takže na tebe vedoucí křičí, protože si myslí, že jsi udělal/a něco špatně, a všichni se smějí.
- ✓ Lidé s postižením jsou někdy trochu neohrabaní a někteří lidé si z nich kvůli tomu dělají legraci.



# IZOLACE

## Co to je

Isolace je, když tě tví kamarádi odmítají a nechtějí s tebou mluvit, takže se cítíš osamělý/á.

## Jaké mohou být projevy

- ✓ Když přijdeš ke svým spolužákům a oni se obrátí a odejdou jinam.
- ✓ Když se ti tví kamarádi vyhýbají a nechtějí tě vzít mezi sebe, aby před druhými nevypadali jako srabi.
- ✓ Když si jdou ostatní hrát a nikdo z nich ti neřekne, abys šel/šla s nimi.
- ✓ V práci to může být, když tě kolegové pomlouvají a nechtějí se s tebou bavit.



# KYBERŠIKANA

## Co to je

Kyberšikana je, když tě někdo uráží nebo obtěžuje přes internet nebo po telefonu.

## Jaké mohou být projevy

- ✓ *Když tě někdo pořád obtěžuje přes telefon a nedá ti pokoj. Třeba někdo, kdo se do tebe zamiloval, ale neví, jak se chovat.*
- ✓ *Nebo někdo, kdo tě chce prostě jenom obtěžovat.*
- ✓ *Jednu dívku šikanovaly přes mobil její spolužačky, když jí pořád posílaly zprávy, že je hloupá a k ničemu. Říkaly, že by bylo nejlepší, kdyby se zabila, a ona to nakonec skutečně udělala.*
- ✓ *Někteří nebezpeční lidé na Facebooku předstírají, že jsou hodní, a pozvou tě, aby ses s nimi někde setkal/a, ale potom dělají věci, které ty dělat nechceš.*
- ✓ *Kamarád jednoho kluka se naboural do jeho facebookového účtu a psal tam jeho sestře sprostárny, takže si myslela, že to psal on.*





# SEXUÁLNÍ NÁSILÍ A ZNEUŽÍVÁNÍ

## Co to je

Sexuální násilí a zneužívání je, když se někdo dotýká tvého těla a intimních částí a dělá věci, které se ti nelíbí nebo které nechceš dělat.

## Jaké mohou být projevy

- ✓ Když se tě někdo dotýká na intimních místech nebo se o tebe tře v autobusu nebo ve výtahu nebo někde jinde, kde lidé stojí těsně vedle sebe.
- ✓ Když učitel řekne, že ti dá špatnou známku, když s ním nezůstaneš o samotě po škole a nenecháš ho, aby tě líbal nebo se tě dotýkal.



- ✓ Například v jedné škole kluk nutil holky, aby mu dávaly hlavu mezi nohy a sahaly mu na jeho intimní místa.
- ✓ Děti s postižením často nerozumí, co jim druzí dělají, a špatní lidé to mohou zneužít a donutit je k sexu.

# SLOVNÍ SEXUÁLNÍ NÁSILÍ

## Co to je

Slovní sexuální násilí je, když si s tebou někdo začne povídat o sexu nebo o tvých intimních partiích tak, že ti to je nepříjemné.

## Jaké mohou být projevy

- ✓ *Když dívka jde kolem staveniště a dělníci na ni začnou pokřikovat a oplzle komentovat její postavu.*
- ✓ *Když někdo urazí dívku nebo má drzé poznámky, jak vypadá.*
- ✓ *Nikdo nemá právo dělat na dívku oplzlé narážky, i když třeba má na sobě minisukni.*
- ✓ *V jedné škole byla dívka, které kluci psali na lavici různé věci, protože se rychle vyvinula a narostla jí prsa.*
- ✓ *Není nic špatného, když klukovi nebo dívce řeknete, že jim to sluší, ale je nutné to říci tak, aby jim to nebylo nepříjemné.*
- ✓ *Nesmíte být drzí, sprostí nebo příliš osobní.*



# POZOROVÁNÍ NAHOTY

## Co to je

Pozorování nahoty je, když tě někdo pozoruje bez oblečení bez tvého svolení nebo když tě někdo takto fotí či filmuje.

Také to může být, když tě někdo nutí pozorovat někoho jiného bez oblečení, ať už ve skutečnosti, na fotkách nebo na videu.

## Jaké mohou být projevy

- ✓ *Když tě někdo vyfotografuje a pak ty fotky dá na internet nebo je pošle lidem na telefon.*
- ✓ *Když tě někdo pozoruje při převlékání v šatně a tobě je to nepříjemné.*
- ✓ *Jeden kluk mi řekl, že u nich žil starý muž, který si domů vodil děti a dával jim sladkosti a potom je nutil, aby se dívaly na filmy o sexu.*



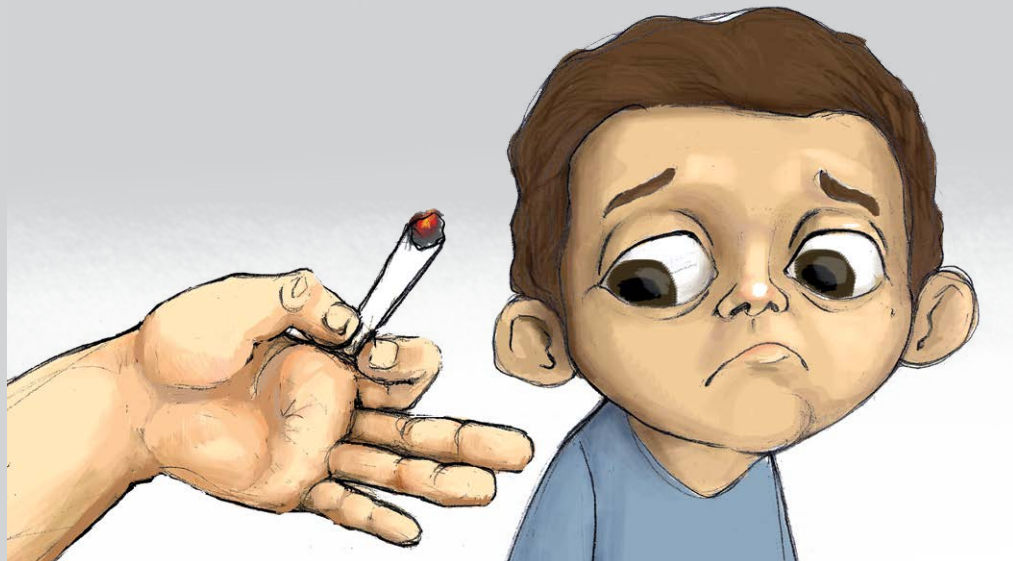
# NAVÁDĚNÍ K UŽÍVÁNÍ DROG A ALKOHOLU

## Co to je

Navádění k užívání drog a alkoholu je, když ti někdo dá nebo ti pomůže si obstarat drogy, alkohol nebo léky, po kterých se necítíš dobře nebo se chováš jinak.

## Jaké mohou být projevy

- ✓ Když ti rodiče nabízejí alkohol.
- ✓ Když ti před školou někdo nabízí drogy. Nejdřív ti může dát i něco zadarmo, aby ses chytl/a, a potom ti to začne prodávat.
- ✓ Když kamarád/ka řekne: „Hele mám tady nějakou trávu, zkus to. Jestli jsi kámoš/ka, zkusíš to.“





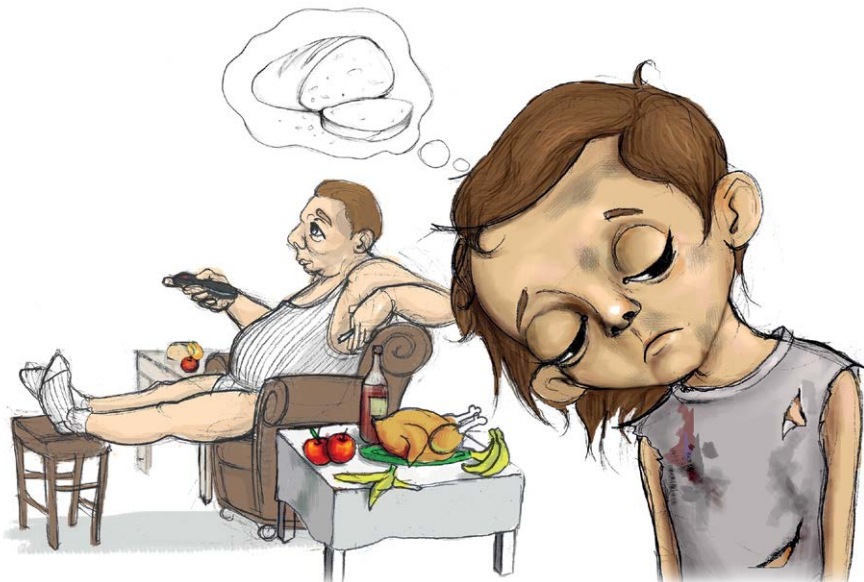
# FYZICKÉ ZANEDBÁVÁNÍ

## Co to je

Fyzické zanedbávání je, když se dospělý, který se má starat o dítě, například jeho rodič nebo učitel, o něj řádně nestará po fyzické stránce. Například tak, že mu nedává dost jídla nebo správné oblečení nebo se vůbec nestará o jeho zdraví či hygienu.

## Jaké mohou být projevy

- ✓ Když rodiče utratí všechny peníze v hospodě nebo pro sebe a na dítě jim pak nic nezůstane.
- ✓ Když dospělého nezajímá, že je dítě nemocné a nevezme ho k lékaři, když potřebuje léky.
- ✓ Když tě někdo pořád zamyká doma, i když chceš jít ven.



# CITOVÉ ZANEDBÁVÁNÍ

## Co to je

Citové zanedbávání je, když se dospělý, který se má starat o dítě, například jeho rodič nebo učitel, o něj řádně nestará po citové stránce. Například tak, že mu neprojevuje lásku, nevěnuje mu žádnou pozornost, nehraje si s ním nebo mu nezajistí pocit bezpečí.

## Jaké mohou být projevy

- ✓ *Když dítě nikdo neučí dodržovat pravidla a prostě ho nechá, aby si dělalo, co chce.*
- ✓ *Když se třeba rodiče, když přijdou po práci domů, nikdy nevěnují dítěti a jen ho ignorují.*
- ✓ *Když někdo nepomáhá dítěti tak, jak potřebuje, a nikdy ho nepochválí.*
- ✓ *Když si třeba rodič nikdy nehraje nebo se nemazlí se svým dítětem.*
- ✓ *Když je máma nebo táta hodnější na jedno dítě víc než na jeho sourozence.*



ZNEUŽÍVÁNÍ A ZANEDBÁVÁNÍ  
JE VŽDY ŠPATNÉ. NIKDO TI NESMÍ  
UBLIŽOVAT.

TO STATEČNÉ SLŮVKO **NE**

### Co to je

Když po tobě někdo chce, abys udělal/a něco, čeho se bojíš nebo co tě bolí, máš právo říct **ne**, aniž by ses kvůli tomu cítil/a provinile.

### Jaké mohou být projevy

- ✓ *Jeden otec nutil své děti, aby kradly, a ony mu neřekly **ne**, protože byl starší a ony si myslely, že mu nemohou nic říct.*
- ✓ *Jedna dívka říkala, že její kluk po ní chtěl při sexu věci, které se jí nelíbily, a tak mu řekla **ne** a také, že už s ním nechce chodit.*



# TAJEMSTVÍ

## Co to je

Tajemství je něco, co nechceš, aby věděli druzí. Může to být něco, s čím se chceš svěřit jenom tomu, komu důvěřuješ. Tajemství mohou být příjemná, třeba když chceš koupit kamarádovi nebo kamarádce dárek a neřekneš jim, co to je, aby to bylo překvapení. Tajemstvím ale někdy mohou být špatné věci, které se dějí tobě nebo někomu, koho znáš. Taková tajemství není dobré mít a je lepší se s tím, co se děje, svěřit někomu, komu důvěřuješ, aby to pomohl zastavit.

## Jaké mohou být projevy

- ✓ *Když ti někdo něco špatného udělá nebo spáchá trestný čin a řekne ti, abys o tom nikomu neříkal/a.*
- ✓ *Když někdo starší donutí dítě, aby se svléklo, a pak si ho fotí, a potom mu řekne, že to bude jen jejich tajemství, takže dítě má pocit, že o tom nesmí s nikým mluvit.*
- ✓ *Vždycky máte právo svěřit se s tajemstvím někomu, komu důvěřujete.*
- ✓ *Děti se bojí svěřit se někomu s tím, že jim někdo ublížil, protože si myslí, že za to mohou samy.*
- ✓ *Když ti někdo ublíží, vždycky je to jeho vina, ne tvoje.*





POKUD SE SETKÁŠ SE ZNEUŽÍVÁNÍM,  
AŽ UŽ SE JEDNÁ O TEBE NEBO O NĚKOHO,  
KOHO ZNÁŠ, JE DŮLEŽITÉ, ABYS O TOM  
IHNEDE ŘEKLA NĚKOMU, KOMU DŮVĚŘUJEŠ.  
TEN, KDO TĚ ZNEUŽÍVÁ, BUDE TŘEBA ŘÍKAT,  
ŽE TO JE VAŠE TAJEMSTVÍ, ALE TO NENÍ  
PRAVDA.



## KDO TI MŮŽE POMOCI?

Pokud se ti děje cokoli z toho, co je popsáno v téhle knížce, máš kolem sebe lidi, kteří ti mohou pomoci. Když se jim svěříš, mohou to zastavit.

### **Kolem tebe jsou lidé, kteří ti mohou pomoci.**

- ✓ V rodině – rodiče nebo pěstouni, starší bratr nebo sestra, babička, děda, jiný příbuzný nebo někdo, komu důvěřuješ.
- ✓ V ústavu – poradce, učitel, vychovatel nebo kdokoli, s kým je ti dobře.
  - ✓ Ve škole – učitel, kterému nejvíc věříš, školní psycholog nebo vychovatel.
    - ✓ Vedoucí, když tě někdo obtěžuje v práci.
      - ✓ Policista; také můžeš zavolat na policii na číslo 158.
      - ✓ Tvůj lékař, opatrovník nebo kamarád.



VŽDY BY SES MĚL/A CÍTIT BEZPEČNĚ,  
NIKDO TI NESMÍ UBLIŽOVAT.  
ZNEUŽÍVÁNÍ DÍTĚTE JE VŽDY ŠPATNÉ,  
A POKUD SE TÝKÁ TEBE NEBO NĚKOGO,  
KHO ZNÁŠ, MĚL/A BY SIS O TOM  
PROMLUVIT S DOSPĚLÝM,  
KTERÉMU DŮVĚŘUJEŠ.

## KDO PŘIPRAVIL TUTO PUBLIKACI?

Tuto knížku vytvořili členové Klubu pro prospěšné změny s podporou Centra práv dítěte, mezinárodní organizace Lumos a Centra pro sociální prevenci GRiG.

Klub pro prospěšné změny se věnuje dětem a mladistvým s vývojovými vadami, kteří potřebují speciální podporu a asistenci při vzdělávání a v každodenním životě. Na svých schůzkách členové Klubu diskutují o různých tématech, která je zajímají. Vyměňují si názory, vzájemně si pomáhají a organizují rozmanité prospěšné akce. Členové Klubu usilují o to, aby především děti a mladiství s postižením rozuměli, co to je zneužívání a zanedbávání, a uměli v takových situacích reagovat a bránit se.

Co Klub pro děti a mladé lidi znamená:

- *Klub pro mě znamená hodně, protože se v něm učíme různé věci, které budeme potřebovat v životě: jak se chovat slušně, jak říct něco důležitého slušným způsobem.*
- *V Klubu jsem se naučil, kde hledat pomoc a na koho se obrátit v těžkých situacích.*
- *Ráda poslouchám rady koordinátora Klubu i mých přátel a ráda taky dávám rady druhým.*
- *Můžeme mluvit o čemkoli, a když nechceme mluvit, nikdo nás nenutí.*
- *Cítím se tady dobře, tady udrží moje tajemství.*



**Centrum práv dítěte** ([www.cpd.org.rs](http://www.cpd.org.rs)) je organizace, která pomáhá všem dětem v Srbsku, aby mohly plně požívat svých práv. Činnost Centra zahrnuje školení odborníků, organizování odborných setkání a konferencí, realizaci průzkumů, monitorování a informování o právech dítěte, ale také přímou práci s dětmi a mládeží zaměřenou na podporu jejich zapojení do života obce. Při naplňování svých cílů Centrum spolupracuje s celou řadou domácích i zahraničních organizací, státních orgánů, ústavů a ministerstev a také s dětmi a mladými lidmi.

**Mezinárodní organizace Lumos** ([www.wearelumos.org](http://www.wearelumos.org)) se snaží pomáhat osmi milionům dětí na celém světě, které žijí v ústavech oddělené od svých rodičů. Lumos spolupracuje s OSN, Evropskou unií, vládami, ústavy, odborníky, dětmi a rodinami. Jeho cílem je zajistit, aby všechny děti mohly vyrůstat ve svých rodinách nebo v náhradním rodinném prostředí zapojené do komunity.

**Centrum pro sociální prevenci GRiG** je sdružení profesionálů pečujících o děti a mladistvé, které vyrůstají v dětských domovech a pěstounských rodinách. GRiG pro tyto děti a mladé lidi pořádá a provozuje celou řadu kroužků a klubů, mimo jiné i Klub pro prospěšné změny, který vede společně s Centrem práv dítěte.

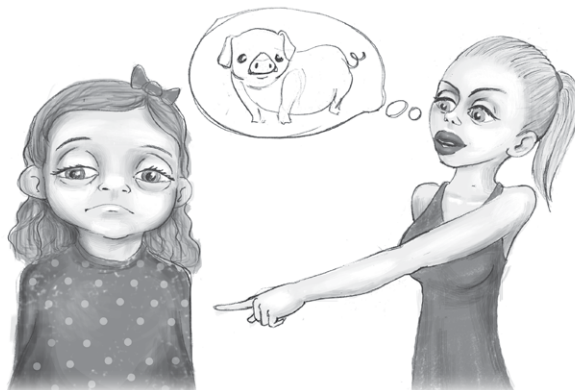
## SLOVA, KTERÁ MOŽNÁ NEZNÁŠ.

**Násilí** je, když někdo použije sílu, aby ti duševně nebo fyzicky ublížil.



**Vyhrožování** je, když ti někdo říká, že ti udělá něco nepříjemného.

**Urážení** je, když ti někdo nadává nebo říká ošklivé věci o tobě nebo o členech tvé rodiny.





**Ponižování** je, když někdo dělá nebo říká něco, aby zranil tvou hrdost a aby ses cítil/a méněcenně.



**Vyhýbání** se je, když někdo nechce být v tvé blízkosti.

**Obtěžování** je, když někdo dělá nebo říká něco, co ti není příjemné nebo kvůli čemu se necítíš bezpečně.



## **Nebezpečné**

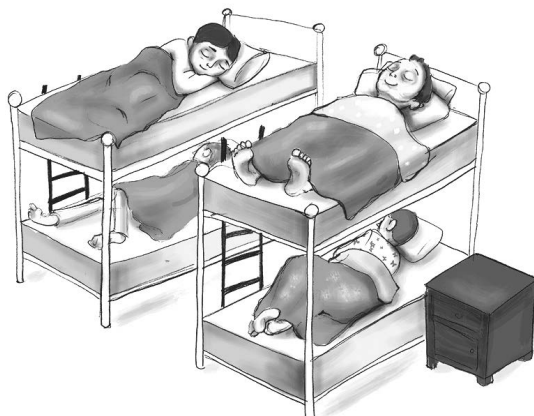
**pronásledování** je, když někdo sleduje, kam chodíš a co děláš v běžném životě nebo na internetu tak, že ti to není příjemné nebo se kvůli tomu bojíš.



## **Násilně nebo násilím**

znamená, že k něčemu došlo za použití síly a proti tvé vůli.

**Ústav** je velká budova, ve které žijí děti nebo i dospělí odděleně od svých rodin, přátel a sousedů.





**Vývojové vady** jsou obtíže, které někteří lidé mají a kvůli kterým je pro ně těžší něco udělat, naučit se, říci nebo pochopit.

**Psychoaktivní látky** jsou drogy a chemikálie, které po užití změny tvé chování a vědomí. Jsou to například různé drogy nebo alkohol.

**Marihuana** je rostlina, kterou někteří lidé po usušení kouří jako drogu. Marihuaně se také říká tráva, joint, gandža nebo konopí.



**Tato publikace vyšla v rámci projektu „Empowering children/young people with disabilities to improve responses to Child Abuse and Neglect“.**

Tento projekt je financován Delegací Evropské unie v Republice Srbsko v rámci Evropského nástroje pro demokracii a lidská práva EIDHR a realizován mezinárodní organizací Lumos ve spolupráci s Centrem práv dítěte.

Za obsah této publikace odpovídá výhradně mezinárodní organizace Lumos a Centrum práv dítěte, přičemž tato publikace nemusí nutně vyjadřovat stanoviska Evropské unie.



# NIKDO TI NESMÍ UBLIŽOVAT

Knížka pro děti a mládež o tom,  
co to znamená zneužívání a zanedbávání